

J. M. Balcells i J. Gibert, sota la direcció del senyor Folch i Torres, director general dels Museus d'Art. Ella ha estat inclosa en bloc en l'inventari general dels Museus de Barcelona, quedant compresa des dels números 3801 fins al 5670.

El contingut de la col·lecció

La col·lecció Plandiura, composta d'un total de 1869 exemplars, ha estat convenientment inventariada després una intensiva tasca duradera de divuit dies i portada a terme pels senyors J. Ràfols, F. d'A. Bofill, J. Gudiol,



Col·lecció Plandiura

Imatge de la Verge en vori. Obra francesa del segle XIV

Arqueologia antiga: La secció arqueològica la componen solament un conjunt de vidres dels anomenats d'excavació, procedents en la seva major part de les necròpolis eivissenques, i una sèrie de terres cuites de la mateixa procedència. Els primers, que omplien una vitrina, foren adquirits en bloc al senyor Costa pel senyor Plandiura per un pur motiu estètic, «perquè les seves irisacions delecten els ulls i amb els seus grisos, nacreritzacions i reflexos jo donava unes games més al conjunt de color». Són en nombre total de *set cents vint-i-quatre* exemplars, que es distribueixen entre *noranta* balsamaris de vidre transparent o opac de les variades formes de figueta, ariballó, amforea, alabastró, etc.; *quaranta* peces de vidre, pedra, ferro o planxa d'or de diferent forma i utilitat i *sis cents* penjolls i pedres de collar, de vidre o pasta de vidre, dels colors més llampants i atraients i de les més variades formes i dimensions.

Les terres cuites funeràries, algunes d'elles policromades, són de tipus pre-hel·lènic, púnic o hel·lènic. En nombre de *dotze* es distribueixen entre estatuetes de deesses etonians i plaques amb rostres en relleu d'emmotllament; cal remarcar-hi una bella figulina de les anomenades de Tanagra, tota ella sadollada de gràcia i eurítmia.

Pintura romànica: És sobradament conegut que el nucli principal de la col·lecció Plandiura el formava el conjunt de taules pintades, cronològicades en l'època romànica i a començaments del goticisme. Aquesta secció, potser la més nombrosa proporcionalment a la seva importància, i ja no cal dir la més interessant, la componen un conjunt de *seixanta cinc* obres, deixades apart les no menys interessants pintures murals que formen altre nucli dins la secció.

De la fusta pintada romànica cal fer esment de *quinze* frontals, pallis o *antependiums*, tres d'ells a relleu policromat, datables entre els segles XII i la meitat del segle XIV i originaris en la seva major part de les valls pire-



Col·lecció Plandiura. — Taula d'escola catalano-aragonesa. Segle XV

nenques. D'entre els retaules que completen la sèrie romànica de la secció, cal esmentar el de santa Úrsula, que és el que sembla més antic, car se'l pot cronologar en el darrer terç del segle XIII, i la història dels apòstols Pere i Pau, procedent d'Oscà, que fou el que la infanta Elionor de Castella féu present al seu marit Alfons IV d'Aragó, per allà l'any 1330.

Cal esmentar també dins la sèrie de pintura damunt fusta, alguns baldaquins, quatre de la XIII centúria, dels que sols se sap que un d'ells procedeix de l'església de Tosas. I, per finir amb l'exposició objectiva de la pintura romànica, caldrà fer sols un esment de dotze plafons murals romànics dels segles XII i XIII, procedents d'Esterrí d'Aneu, Argolell, Sant Pere del Burgal, etc.

Pintura gòtica: Mes, ço que dins la pintura damunt taula s'hi trobava més abundantment proveït, era en taules i retaules gòtics. La pintura gòtica catalana es troba repartida entre els museus de les ciutats de Barcelona, Tarragona, Solsona i Vic, però la col·lecció Plandiura res tenia que envejar a cap dels dits museus ni en quantitat ni en qualitat. Les taules gòtiques, que sobrepassen la quarantena, podrien la meitat d'elles dignament figurar entre les obres mestres dels retaules de les regions llevantines hispanes. La millor d'entre elles és una *Mare de Déu de la Llet*, que és possible atribuir a la mà mestra del nostre trescentista Pere Serra. Són a remarcar-hi també un políptic, dedicat a sant Esteve, atribuïble, bé que amb inseguretats, a Lluís Borrassà; un retaule de santa Úrsula, que porta la signatura



Col·lecció Plandiura. — «Mare de Déu de la Llet». Segle XIV
Escola catalana

d'un tal *Jacobus* que amb tal obra es classifica un mestre retauler; un retaule procedent de Gelida; altre de Santa Coloma de Queralt; i una deliciosa Mare de Déu alletant l'Infant, que procedeix d'Estopyan.

De pintura renaixentista damunt tela, hi ha sols el conegut quadre del grec toledà Theotocopuli amb les imatges dels apòstols Pere i Pau. És una de les millors obres del pintor. Una harmonia de morats, carmesins i verds, que la fan germana de l'Apostolat del Museu de Toledo, tot i ésser obra de qualitat superior.

Pintura renaixentista: D'altre quadre, també damunt taula, cal fer-ne esment. És un dels tan característics paisatges del flamenc Patinir, bé que cal mantenir-se dins del dubte respecte al seu autor i potser fóra bé l'inclinar-se vers la creença que sortí dels pinzells d'algun dels seus deixebles.

I per últim, cal dir d'un vano, amb barnilles de nacre calat i daurat, quin prisatge té l'anvers tot ell pintat amb un motiu eròtic de carnaval versallesc o venecià per Marià Fortuny, signat i datat en 1870. És l'únic cas de pintura damunt el paisatge d'un vano que fins avui es sàpiga d'aquest pintor.

Pintura contemporània: Complementa la secció pictòrica un dels més interessants i complets conjunts d'art català modern, format per trenta nou autors, amb un total de dues centes vuitanta quatre obres. Artista per temperament i voluntat, deixeble d'artistes, assessorat per artistes competents, impulsat per sentiments de mecenisme i amb mitjans al nivell dels disegs de formar una secció pictòrica moderna que no es desdigués al reste de la col·lecció, res tenia que estranyar que el senyor Plandiura arribés a poder reunir un conjunt de les més valuoses produccions dels nostres pintors i formés una secció que, per la seva quantitat i qualitat, era una veritable pinacoteca d'art modern català.

Aquesta fins ara magnífica col·lecció particular, la més important de Barcelona en tots conceptes, està limitada i entesa-seleccionada a partir del moment aquell en què amb Casas i Rusiñol s'introdueix l'impressionisme a Catalunya fins a les darreres adquisicions dels joves pintors que representen el darrer grau de l'evolució de la nostra pintura i que, en la col·lecció, es desenvolupa a través les obres del següents autors: Santiago Rusiñol, nou teles de pintura grisa, figures i jardins;



Col·lecció Plandiura. — Fragment d'un retaule dels inicis del segle XV.
Obrador dels Serra

faltan 1
faltan 2
faltan 3
faltan 2
faltan 3

2 --- Ramon Casas, catorze quadres de les seves diverses èpoques pictòriques, entre els que cal remarcar el seu autoretrat als dinou anys;
3 --- Joaquim Vayreda, nou paisatges; Martí i Alsina, tres obres i un bocet; Joan Llimona, set teles impressionistes de paisatges simples;
6 --- Enric Galwey, onze paisatges; Isidre Nonell, vint-i-un quadres de gitanes i bodegons, remarcant-s'hi entre ells un de la seva primera època; un pati gris; Joaquim Mir, onze

paisatges; Ricard Canals, vint-i-vuit teles entre paisatges, figures i retrats; Joaquim Sunyer, vint quadres de tots els gèneres pictòrics, alguns d'ells de sa primera època; Marià Pidelaserra, dotze obres: cinc de la seva època impressionista i set de l'època poemàtica puntillista; Xavier Nogué, set olis: dues composicions amb moltes figures i cinc paisatges banyolins; Nicolau Raurich, deu teles de paisatges i marines, algunes d'elles de grans dimensions; Pau Ruiz

9
10 faltan 1
11
12 faltan 2 paisatges
13
14
obres
163
donados a M^e Picasso



Col·leccio Plandiura. — «La Mare de Déu de la Llet». Obrador dels Serra. Segles XIV-XV



Col·lecció Plandiura. — «El Greco». — «Sant Pere i sant Pau»



Col·lecció Plandiura. — Nonell — «Gitana»

I així s'ha aconseguit una de les més belles col·leccions escultòriques dels segles XII al XV.

La sèrie de crucifixos en talla de fusta, té set importants obres amb les quals és prou per a permetre's formar una veritable iconografia iconoartística. Amb ells podrien acoblar-se diferents figures de Verges i de sants Joans Evangelistes, algunes d'elles de mida natural. Una modalitat ho són els Crists popularment anomenats *Majestats* a causa de vestir túnica i portar corona reial, que són reflex del Crist de Lucca. En aquesta secció s'hi troben tres d'aquests Crists, obres de les centúries XIII a XIV. I es pot cloure aquesta sèrie de Calvaris amb els conjunts escultòrics de *davallaments* procedents de Caldes de Bohí i Tahull i dels quals se'n troben dos en la col·lecció que corresponen al segle XII.

Les imatges de Mare de Déu formen una sèrie abundant i completa. Les estàtues de la Verge que, en tot material, estan dins aquesta

secció escultòrica, passen de vint. Amb l'Infant en braços o assegut damunt l'estreta falda, es remarca ben seguidament el caràcter que posa un segell propi a cada una d'elles. Ja sadollades d'hieratisme de Corés, ja manifestant una ingenuïtat colpidora o bé despertant sentiments recòndits, aquestes Verges Mares, però, atrauen l'atenció com a obra d'art i es fan promptament remarcar per la seva tècnica de talla, per la policromia sumptuosa o per una elegant sobrietat.

Les imatges de sants són abundants i en el conjunt d'elles s'hi troben totes les modalitats escultòriques que es puguin comprendre entre els segles XII i XIV. Entre les que més es destaquen de la sèrie cal esmentar un sant Pere crucificat, un sant Joan Baptista, un sant Miquel Arcàngel de terra cuita policromada procedent de Fregenal de la Sierra i una altra escultura d'arcàngel, assegut en un escambell encoixinat i vestint túnica descenyi-

da i mantell tancat damunt el pit per un joell quadrifoliat, que per la seva disposició i distribució dels plecs de les vestidures esdevé una de les millors obres de la col·lecció.

Caldrà dir també d'un petit conjunt d'elements arquitectònics esculpits — quatre capitells, dues columnes i dues conques baptismals — i tres relleus de pedra d'entre els quals cal remarcar la llosa sepulcral procedent de Puigcerdà on hi és representat el sepeli de la muller de Guillem de Cadell, morta a començaments del segle XIV.

Completa la secció escultòrica una petita sèrie d'obres modernes catalanes. Del discutit Manolo Hugué hi ha una placa en relleu i nou escultures femenines en pedra o terra cuita; Pau Gargallo hi està representat amb tres bronzes, dos retrats i un tors nu; Enric Casanovas, vuit obres entre retrats i estàtues; Josep Dunyac, tres obres de marbre i bronze, i, per últim, Josep Viladomat, amb una placa

en què realitza escultòricament el quadre *Il Contino*, de M. Fortuny.

Ceràmica: La secció ceràmica és per la seva quantitat i qualitat una de les més remarcables de la col·lecció adquirida. La formen un total de *cinc centes setanta cinc* peces, amb el que es reuneix totes les varietats de forma, totes les games de colors i totes les diversitats de tècnica d'aquesta indústria manifestades en terra espanyola a partir del segle XV fins al XIX. Plats, gerros, conques, pots de farmàcia, mesures vineres, etc., en verd, en blau, en groc, en vermell, en cent matisos de color fixats pels més diferents procediments, és el conjunt d'atuell de què es compon aquesta secció, que ella sola seria prou per a enriquir un museu.

Especificant dins ella, la distribuïrem entre *vingt-i-cinc* exemplars de la ceràmica d'excavació de Paterna, d'aquesta faiança anomenada arabesca, de grossa espessor i coberta d'una capa de pasta color blanc estanyat; pintada de verd intens vorat de manganès; *quaranta cinc* dels més bells exemplars de la ceràmica a reflexos metàl·lics de Manises, de tradició oriental; *cent trenta nou* peces que hi representen la manufactura de les comarques aragoneses, de les produïdes a Terol i Muel, de pura tradició paternina, vidriades sobre verd i color vinós i alguna vegada tocades amb traços de reflexos metàl·lics, podent-se cronològicament una quarantena d'elles en els segles XV i XVI i formant així una sèrie avui quasi impossible de poder superar; els forns d'Alcora hi són representats amb *cent seixanta quatre* peces, el nucli de qual sèrie era la col·lecció del marquès de Casa Brusi, que fou adquirida en bloc pel senyor Plandiura; Talavera de la Reina i Triana hi prenen part amb *seixanta tres* exemplars, decorats alguns d'ells amb escenes històriques o mitològiques que són veritables obres mestres de coloració; *divuit* de les peces procedeixen del centre Puente del Arzobispo; *quatre* exemplars representen en la col·lecció la ceràmica més típicament espanyola, la feta a «cuerda seca», practicada sobretot a Sevilla i Toledo; i, per últim, la nostra ceràmica blava hi ocupa el lloc preferent amb una formosa sèrie de *dos cents sis* exemplars del més pur estil, havent-hi també una sèrie d'atuell policroms de factura italianitzada, que mal-



Col·lecció Plandiura. — S. Basilio. — Retrat

~~Basilio~~ ✓
K. Casas



Col·lecció Plandura. — S. Rusiñol. — Interior

grat semblar guardar un parentesc amb la ceràmica de Montelupo, caldria estudiar-la bé per a poder reivindicar-la com a nostra.

La ceràmica estrangera hi ocupa també un lloc, bé que reduït. Són molt pocs els exemplars i aquests són de la bella ceràmica italiana de la XVIII centúria, de l'anglesa i àdhuc de la xinesa.

Adjunts a la secció ceràmica, es pot esmentar-hi el conjunt de *dinou* «socarrats», plafons, és a dir, plaques quadrades de terra cuita pintada amb el més pur estil valencià del segle XV, amb les quals es compona un enteixinat. Tots ells estan impresos amb el motiu heràldic que caracteritza la marca de la manufactura de Paterna.

Afegim també a aquesta secció *quinze* rajoles vuitcentistes catalanes i valencianes, de les anomenades d'oficis, i un quadre o plafó amb la imatge de la Verge del Carme fet amb l'agrupació ordenada de sis altres rajoles.

I per últim, per a cloure la secció ceràmica,

caldrà esmentar dos grups escultòrics de porcellana policromada de la manufactura del Buen Retiro, de Madrid, de per allà la segona meitat del segle XVIII. Un d'ells és un grup ornamental d'infants jugant amb un cabridó, i l'altre és un grup eròtic format per la històrica parella de Marcus Antonius i Cleopatra.

Vidres: Altra secció de les remarcables és la dels vidres, dels que entren en la designació de manufacturats o bé de parador, que es trobava distribuïda entre tres vitrines. Està composta d'un total de *cent quaranta* exemplars i són peces sortides en la seva major part dels forns catalans vuitcentistes. Plats, morratxes, càneters, gerretes vineres, etc., recipients tots ells de vidre transparent o opac bellament ornamentats amb crestes a color o bé gràcilment comblats de finíssima filigrana de *laticini*.

El vidre català que en el segle XVI competia en els mercats estrangers amb el famós



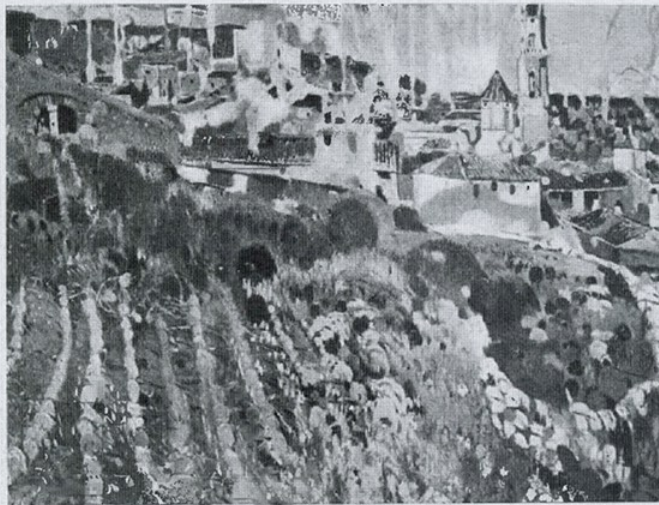
Col·lecció Plandiura.—Picasso.—Retrat

✓
MPB 4266
(m. Picasso)

de Murano, hi és també representat amb alguns bells exemplars: copes veires d'una espessor de tel de ceba; una ampolla amb un relleu de motiu clàssic; dos vidres esmaltats i un lleó de pasta blau cobalt amb ornamentació de daurats.

Completen la secció un petit conjunt de vidres estrangers, venecians i espanyols de Cadalso, d'Andalusia i dels esmaltats en blanc

sortides dels famosos tallers de Limoges o bé productes d'imitació fets en el nostre país, que ornades amb vitrificacions opaques d'entre les quals titillegen els colors translúcids, són prou per a palesar el bon gust existent en els segles XII i XIII. D'entre elles mereixen una especial remarca el bàcul del bisbe de Mondoñedo, Pelai de Cebeira (1199-1218), una placa i una creu amb Crists Majestats i



Col·lecció Plandiura.—J. Mir.—Paisatge ✓

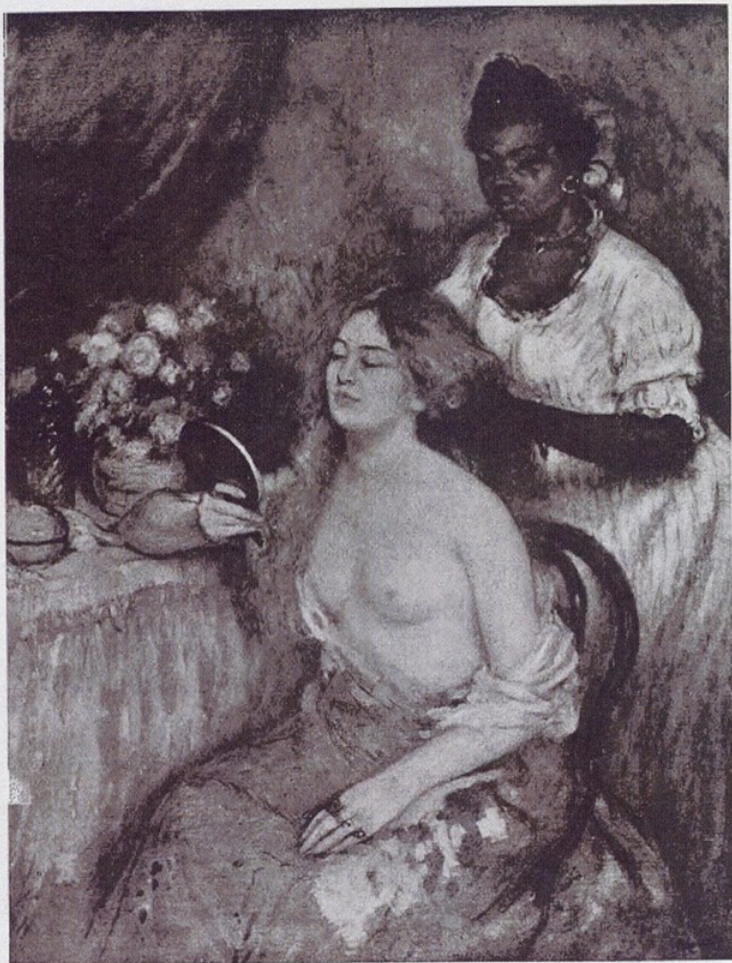
i blau que caracteritzaven la indústria de la costa lleuantina.

Aquesta bellíssima secció de vidres fou complementada i completada, probablement amb intenció, amb un grup d'exemplars que dins el conjunt total hi anava a representar la renaixença del vidre esmaltat català. Són *divuit* vidres dels sortits dels forns barcelonins de Crespo, projectades les gracioses composicions pels dibuixants Nogués i Humbert.

Esmalts: Una sola vitrina contenia la secció d'esmalts, un conjunt d'un total de *seixanta cinc* peces del més escollit: crucifixos, navetes, encensers, arquetes, reliquiaries, creus, cupons, bàculs, fibules, canelobres, pixis, etc. Obres

dos plats al *champlevé* amb decoració de *sigillum*; altres obres remarcables d'orfebria ho són la placa amb les imatges de sant Joan Baptista i sant Jaume, procedent de Roda de Ribagorça, i una imatge de la Verge amb l'Infant, de procedència navarresa, tota ella clapejada d'argenteria.

Teixits: La secció de brodats i teixits és poca en nombre, però incommensurable en valor arqueològic i artístic. La fa un conjunt de *vint-i-set* peces, la major part corresponent-se, entre les quals hi ha els famosos terns popularment nomenats de sant Valeri i sant Vicens, provinents els dos de la catedral de Lleida, dels que es fa sobrer esmentar ací la seva impor-



Col·lecció Plandiura. — R. Canals. — «La toilette» ✓

tància. Cal remarcar també dins aquesta secció dues estoles i un mànup de brodaduria catalana quatrecentista, i un tapit, un *drap d'Arras*, amb una escena històrica, cronològica en els començaments del segle XVI.

Arquetes: La secció d'arquetes és de lo més complet i pocs eren els museus que podrien ventar-se de posseir un conjunt tan important en quantitat, qualitat i diversitat. Elles són en nombre de *vint-i-una*, deixades apart les que formen part de la secció d'esmalts. En vori o en cuir gofrat, ja recobertes de planxa de ferro o bé acollades amb fusta a relleu, unes de fusta amb relleus de pasta guixosa pulcrament daurada i policroma, al-

tres que semblen condicionades o bé són semblants a petits sagraris de la XIV centúria, fetes de fusta amb policromia historiada, adienta a la dels nostres retaules, i amb motius heràldics a manera de lipsanoteques esmaltades, totes elles serven encara avui l'encís que es desprèn de la seva forma gràcil i senyora.

Ferros: En una col·lecció tan genuïnament catalana poc hi podia mancar-hi la forja fos ella trobant-s'hi en caràcter representatiu. *Deu* ferros, distribuïts entre canelobres, candelers i picaportes, tenen en la col·lecció el seu lloc al costat de les branques germanes de l'art català medieval.



Col·lecció Planditura. - J. Sunyer. - ~~Retrat~~ ✓