

# GASETA DE LES ARTS

N Ú M E R O  
EXTRAORDINARI  
DEDICAT A LA  
COL·LECCIÓ  
PLANDIURA

## SUMARI

JOSEP M.<sup>a</sup> LÒPEZ-PICÓ \*\* : J. GUDIOL, PVRE., LA COL·LECCIÓ PLANDIURA :  
RAFAEL BENET, SANT PERE I SANT PAU, DE EL GRECO : MARIUS GIFREDA, LA  
CASA : CARLES CAPDEVILA, L'ART MODERN CATALÀ A LA COL·LECCIÓ PLAN-  
DIURA : RAFAEL BENET, LA SALA DE XAVIER NOGUES : J. LL. A., LLETRA DE  
PARÍS : NOTICIARI

OCTUBRE 1928

ANY I

4 PESSETES

# GASETA DE LES ARTS

ARQUITECTURA, ESCULTURA, PINTURA, BELLS OFICIS, CINEMA

ANY I. NÚMERO 2  
SEGONA ÈPOCA

REDACCIÓ I ADMINISTRACIÓ:  
VIA LAIETANA, 37, 4.<sup>a</sup> - DESPATX 38 - BARCELONA

REVISTA MENSUAL  
OCTUBRE 1928

DIRECTOR - PROPIETARI  
MARIUS GIFREDÀ

ART  
ANTIC

JOAQUIM FOLCH I TORRES

ABONAMENT

Un any: Barcelona 17 ptes. Península 18'— ptes.  
Un trim.<sup>e</sup> » 6 » 6'50 »  
Amèrica Llatina: un any. » 21'— »  
Altres països: » » 24'— »

(Nom números anuals)

ART  
MODERN

RAFAEL BENET

Números extraordinaris inclusius. Interdita la reproducció d'Articles i Il·lustracions. Copyright GASETA DE LES ARTS

S' m'és lícit cenyir a termes estrictes del benésser barceloní l'esquema de les meves impressions d'una visita a la casa del senyor Lluís Plandiura, em semblarà que restitueixo a l'actiu del senyor Esteve una part de les virtuts que cal reintegrar-hi.

Sense moure'ns del carrer de Ribera ni de les cases arreglades, ni de la tradició dels pisos, la sensibilitat barcelonina ha lligat el respecte al barri, al casal dels pares i a la intimitat de la llar on el senyor Plandiura viu, amb la jerarquia de les fundacions ciutadanes i de les institucions del mecenatge civil.

Al possible nét del senyor Esteve que valoraria els pams de terra i vocalitzaria: —magnífic immoble!—, la construcció de l'edifici, escau la rectificació de Lluís Plandiura desentesa de les multiplicacions dels corredors de finques i de les supersticions dels tècnics de l'arquitectura.

Cap detall negligit. Marbres, ferros i llum en harmonia. I com que som al vestíbul, naturalment, la porteria no hi manca tal com pertoca a una casa com les altres.

Aquesta casa, però, és un Museu. L'artifici d'una exemplaritat forçada és corregit per l'acceptació de la quotidianitat normal. Deixeu l'abric damunt d'un banc d'època i podeu fumar sense por. L'exacerbació de les dèries del col·leccionista típic no fatiga el vostre gust d'amic de les gratuïtats de l'art entre gent de casa. Fins arriba que les cares d'un tríptic us semblen conc-



Retrat de LLUÍS PLANDIURA, per RICARD CANALS

gudes i assajareu una facècia a propòsit de certes semblances i passareu dels antics als moderns sense que aquells es glacin de perfeccions inactuals i sense que els d'ara s'avergonyeixin.

Recons, escales de pas, perspectiva de les portes. Tot hi és aprofitat i tot hi sembla de gràcia. Aquest joc de l'aprofitament i de la superfluitat, molt dins de l'aforística de la nostra saviesa pairal entre l'aventura i l'enyorança, entre no hi ha molt que no es gastí ni poc que no bastí, és la més alta de les restitucions que volia fer a l'actiu del senyor Esteve en saludar el meu retorn al Born, (toca el Born la casa del senyor Plandiura), després de voltar el món de les recerques de les velles i noves escoles de l'art.

La volta al món ens feia descobrir çà i enllà sedejades arideses genials. El Born, ens reserva com un refrigeri del més amable repòs, el saló de la casa Plandiura, projectat i decorat per Xavier Nogués amb la col·laboració de les fades, les quals han premiat la fidelitat del senyor Esteve portant-li a casa i dins un pis, respir d'aire lliure i horitzons oberts a la més ampla felicitat de la nostra terra. Sabeu?

El que vol dir íntimament el barceloní quan diu: sóc feliç; i sempre una mica més del luxe, de la calma i de la voluptat amb què els estetes a la manera de Teòfil Gautier invoquen l'art.

JOSEP M. LÓPEZ-PICÓ

## LA COL·LECCIÓ PLANDIURA



Cartell de JOHN HASSALL

Don Lluís Plandiura, collector i propietari dels exemplars d'art antic i modern que constitueixen una aplega ja de reconeguda importància, és un exemple del que en podríem dir precocitat col·leccionadora. Tenia solament l'edat de setze anys, quan ja dedicà ses activitats i bon gust artístic a recollir cartells anunciadors deguts a dibuixants i pintors de la nostra terra i forasters. La collita aviat produí importància, de manera que, a petició d'uns amics, féu una tria dels millors exemplars, exposant-los en el local del Círcol Artístic de Sant Lluç. Era així en l'any 1901, i l'èxit assolit aleshores l'esperonà per a enriquir tal col·lecció de cartells, de manera que dos anys més tard pogué repetir l'exhibició en els salons del Círcol Artístic, encarregant el cartell anunciador de l'exposició a un dels millors autors, John Hassall, especialista en l'afix de caràcter artístic.

L'aplega aquesta constava d'alguns centenars d'exemplars i fou cedida a l'Ajuntament de Barcelona, canviant-se aleshores la dèria col·leccionista del jove Lluís Plandiura, adquirint qualques teles de pintors contemporanis. La primera d'aquestes portava la firma d'En Ros i Güell, seguint aviat l'adquisició ja més important d'un quadro de Joan Llimona.

Passaren els anys i el recull prengué una nova direcció, bifurcant-se vers els objectes d'art i d'indústria dels temps passats, dels que el primer, adquirit en

1914, fou una calaixera. D'aquí en vingué alguna mostra de ceràmica decorada, a reflex metàl·lic en blau o en colors, tant de la Península com d'importació, recull que en 1917 adquirí una veritable importància amb l'adquisició en bloc de la sèrie d'exemplars reunits pel senyor Marquès de Casa Brusi, en la qual hi havia reunides magnífiques peces de les que feien honor als bons temps de la fabricació d'Alcora.

La Col·lecció Plandiura podia dir-se que ja estava començada, ja que son propietari s'havia infeccionat del virus arqueològic. Vingué aleshores una època tant d'adquisició com de selecció, especialitzant-se el col·leccionista en la reunió dels productes sortits dels forns espanyols, sobretot dels valencians, aragonesos, castellans, andalusos i catalans, de tots els quals pogué fer-se seus exemplars dels més característics i dignes d'admiració.

Mentrestant la dèria del col·leccionista es complicà, entrant en nous viarans. La guerra europea facilità la creixença i varietat de les seccions constitutives de la col·lecció. Una taula gòtica quatrecentista amb Sant Joan i Sant Pau exigí tenir al costat altres mestres de la pintura sobre taula; i el gòtic demanà pintures romàniques, la pintura féu entrar la *sacra fames* de l'escultura, aquesta sollicità tenir en sa companyia esmalts, orfebreria, vidres, teixits... Amb menys de deu anys el senyor Plandiura, no perdonant activitat, diner, enginy i bon gust, ha format una col·lecció que és l'enveja de totes les altres, no sols de les formades per



Terres cuites ebussitanes - Segle v-III (a. J. C.)



Mare de Déu en fusta policromada 2  
Segle XIII



Mare de Déu en fusta policromada 3  
Segle XII



Mare de Déu en fusta policromada 4  
Segle XIV



Crucifix en fusta policromada 5  
Segle XIII



Majestat en fusta policromada 6  
Segle XIV



Crucifix en fusta policromada 7  
Segle XIII



La Fugida a Egipte. Capítell en pedra - Segle XI



Pallis de fusta tallada amb el Pantocràtor i l'Apostolat - Segle XII

particulars, sinó també pels museus de fama mundial.

Avui la Col·lecció Plandiura, per l'exquisidesa i importància del que la constitueix, és una mena d'estació obligada per tots els *amateurs* i estudiosos que passen per Barcelona. La constitueixen uns 3.000 exemplars, entre els quals no hi ha desperdici. Encara que no sigui possible equiparar valors heterogènies, s'ha de reconèixer que amb ella sols pot comparar-se, dintre la Península Ibèrica, la de l'«Instituto del Conde de Valencia de Don Juan», de Madrid.

Els reculls de caràcter arqueològic no han fet mai que son propietari deixés en absolut les primitives aficions a la pintura i escultura contemporànies. Són d'això esplèndida demostració les adquisicions de les teles, marbres i bronzes firmats pels *Dii majores* de les quatre darreres dècades de l'art català. Memorable fou el concurs organitzat en 1923 per a l'adquisició de cinc teles de pintors catalans, concurs llúidíssim i que obtingué gran èxit, segons demostren les 120 teles que foren exposades a les Galeries Laietanes de Barcelona i el luxós catàleg que aleshores s'estampà.

I per a curullar-ho tot, el senyor Plandiura ha format una biblioteca, on es guarden uns 6.000 volums, molts d'ells en tiratges especials i de reduït nombre d'exemplars, llibreria en la qual hi domina la Secció Verdaguèria, que havia format el bibliòfil Alfons Bonay, esmerçant-hi els anys i la paciència i en la qual figuren totes les obres, edicions i traduccions, referents al gran poeta de Folgaroles.

La Col·lecció Plandiura està instal·lada en el domicili del propietari, en la casa número 6 del carrer de Ribera, de Barcelona, exigint quatre pisos, no gens petits, i havent envaït encara part d'altre que serveix d'estatge a la família del col·leccionista. La instal·lació

és feta amb veritable coneixement de la qualitat dels objectes que la integren, dels quals se n'ha atès no sols l'acurada conservació, sinó també el medi ambient en què deuen apreciar-se.

Podríem començar la ressenya que ens ha encomanat la direcció de la revista *GASETA DE LES ARTS*, dient queicom dels detalls arquitectònics antics, sobretot gòtics, que el senyor Plandiura té instal·lats en el rebedor i menjadors, tots en l'interior del pis familiar; però sols direm que amb ells s'ha aconseguit donar un senzill efecte de bon to, motivant bonics punts de vista, sobretot en el menjador, on figuren amb sobrietat i sense caure en l'enfarfegament. Ultra tals elements, avui formant part integrant de la casa, encara resten solters i emportant-se'n l'atenció alguns capitells romànics historiatos, interessants des del punt de vista decoratiu i iconogràfic. Un d'aquests, provinent d'Oropesa, fa veure la plàstica interpretació de l'episodi evangèlic de la Fugida de la Sagrada Família a Egipte, intervenint-hi Sant Josep, qui amb l'alforja penjada del gaiato presideix l'agrupació de la llegendària *ancilla*, la Mare de Déu i el Nen sobre la somera i l'àngel protector.

La secció d'escultura, potser la més completa i valuosa de la Col·lecció Plandiura, comença per una aplega d'una dotzena de selectíssimes figures de terra cuita, provinents de les tombes cartagineses d'Eivissa, pomell meravellós en el qual s'adverteix el contacte de les civilitzacions púnica, grega i romana, resumint plàsticament tot un curs de l'art antic.

Tals figurines resulten un bon fonament i digne auguri del que segueix. Era l'any 1917 quan el senyor Plandiura adquirí, mitjançant canvi d'unes taulelles d'art pictòric flamenc, dos interessants pallis d'altar



Part de dos Davallaments en fusta tallada - Segle XIII

10

que havien estat trets de Tahull i de Bohí, presentant el Pantocràtor *in sede majestatis* rodejat pels símbols dels Èvangelistes i cortejat pels Dotze Apòstols, pallis de la dotzena centúria que així foren repatriats i que resultaven imitació en fusta esculpida de les valuoses *tabulae altaris* de rutilant orfebreria. Aquestes peces, que foren les primeres romàniques ingressades en la Col·lecció, són força importants, sobretot la provinent de Tahull, que és un model d'elegància de talla. Més tard anaren a constituir sèrie de pallis de relleu, un provinent de Benavent i part de les figuretes d'un altre semblants als dos primers.

Les escultures de bust complet, o sigui el que rep la denominació d'estàtues, comença per la recollida de dues representacions de l'Omnipotent sentat en soli de majestat, obres doscentistes i de notable caràcter una d'elles.

La sèrie de crucifixos en talla de fusta té set importants exemplars, amb els quals podria formar-se una vera monografia icono-artística. Amb aquests han d'acoblar-se diverses figures de la Verge i Sant Joan

Èvangelista, alguna de mida natural, en les quals l'escultor donà proves de saber interpretar amb intensitat l'estat d'ànim de la Mare i el Deixeble veient morir un Déu, un Fill i un Mestre.

Donen una important modalitat de les representacions de Crist Crucificat vestint túnica cenyida, les que el poble ha significat amb el mot de *majestats*. D'elles la Col·lecció Plandiura en té tres models dissemblants entre si i conservant apropiada policromia. Semblen obra de la tretzena centúria i de la següent, resultant mencionable especialment la que té característiques de més primitiu.

Completen les anteriors al·lusions al cruent drama del Gòlgota sis figures pertanyents a dos conjunts referents al Davallament de la Creu, segons la modalitat iconogràfica, típica en la regió ponentina de la nostra terra i que en les valls de Bohí i Tahull ha donat notable collita després que en l'any 1907 l'Institut d'Estudis Catalans hi trameté una comissió ex-



Un sant en fusta tallada - Segle XIV

11

ploradora. Les escultures que avui són propietat del senyor Plandiura pertanyen a dos Davallaments de distintes mides del segle XIII.

En la Col·lecció que ens ocupa és natural que hi tinguin nombrosa i interessant representació les estàtues referents a la Maternitat Divina de la Verge Maria. El nostre poble en aquestes escultures acredita sa confiança en la intercessió de la que infantà un Déu humanat i que, posat com a Nin en sa falda, apar servir de digne seient de l'Altíssim. La nombrosa sèrie de tals representacions recollida pel senyor Plandiura és de gran varietat, integrant-la quasi una vintena d'exemplars, dels quals, si l'un se n'emporta l'atenció pel seu hieratisme arcaic, l'altre la reclama per les seves condicions d'expressió ingènua; si aquest és estimable com a obra d'art i coneixement de la talla, aquell ho és per sa policromia sumptuosa, que tradueix en virolats colors els motius ornamentals de les estofes que lluïen les dames de l'any 1000 i tres centúries més ençà. Culmina tal reunió d'escultures marianes de fusta, una de marbre provinent de la parròquia solsonina de La Pera, molt apreciable sota tots conceptes, per més que sigui d'època tardana i no anterior al segle XIV.

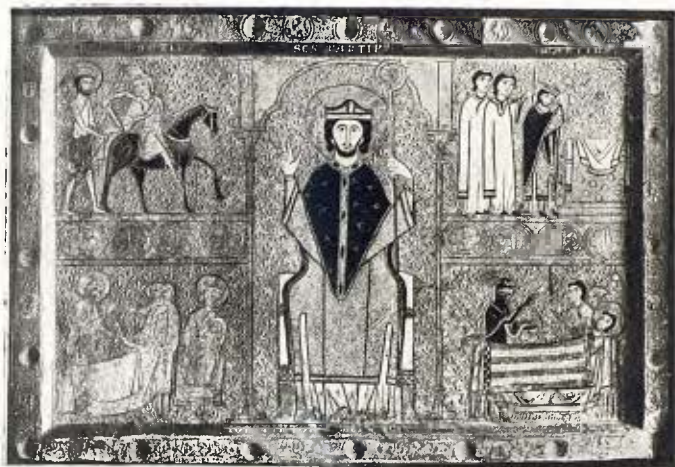
La collita d'imatges de sants és copiosa i de notables representacions que són demostracions del que sabé crear l'art de l'escultura amb anterioritat al segle XIV. Enumerar tan sols el principal i digne d'unes ratlles descriptives se'ns emportaria molt major espai del que podem disposar en aquestes planes. Per a citar el que ens sembla preeminent, esmentarem un Sant Pere Crucificat, del tot semblant a les majestats de les quals hem parlat ja i de les quals sols es distingeix per la testa, en la qual no hi falta la tradicional calba del Príncep dels Apòstols. Hi ha també un benaurat Diaca d'atractívola fesomia, en la qual es nota un lleuger somriure; un sant Pontífex donant plàsticament la disposició dels induments episcopals des de la mitra a les càligues; un Sant Joan Baptista d'imponent traça i en el qual es tradueix bellament l'austeritat de vida del Sant Precursor; un altre beat Diaca mostra amb sumptuositat pròdiga el que eren i el lloc que ocupaven en les vestidures dels levites les franges i paraments ornamentals. Però, sobretot, resulta una obra mestra d'escultura trescentista la talla en fusta, provinent de la parròquia de Tredós, figurativa d'un celestial morador sentat en encoixinat escambell i vestint túnica descenyida i mantell fermat sobre el pit per una joia quadrifoliada, qui beneeix amb sa dreta mentre que amb l'altra mà presenta obert un llibre que li reposa sobre el genoll.

L'elegant sobrietat de plecs en les vestidures i la disposició tota de la santa imatge fan que ella degui estimar-se com un dels *capolaboros* de la Col·lecció Plandiura.

Si valuosos són els exemplars de l'escultura primitiva, no ho són menys els pertocants a la plenitud dels temps en què dominà l'art gòtic, i també els que indiquen ja la pèrdua de les condicions d'elegant sobrietat, pròpies dels començaments de l'art renaixentista. Entre totes aquestes imatges hi sobresurt, com un joell d'imponderable bellesa i exquisida elegància, la imatge de la Mare de Déu de Sallent de Sanahuja, que ens dóna en marbre la Verge Maria dreta i com gosant-se de la satisfacció del seu Diví Fill en trobar-se als braços de la seva Engendradora. A aquesta escultura, encara trescentista, poden fer-li costat, si bé no puguin equiparar-se-li, vàries altres figuracions de la Mare i el Nen, també en marbre, una d'elles recordant el cisell a qui es degué la coneguda Mare de Déu Blanca de Sant Joan de les Abadesses.

Són també dignes d'ésser citades imatges com l'exquisit sant Bisbe provinent de Bellpuig, qui vesteix fastuosament casulla i induments pontificals; un Sant Sebastià en el qual es troba un púdic estudi del nu fet per un artista de les darreres etapes del goticisme; un Sant Miquel Arcàngel obrat en terra cuita i vingut de Fregenal de la Sierra, obra de grandiosa execució; altra representació del Sant Arcàngel en fusta, en la qual es poden estudiar acurades transcripcions de l'armament; una representació de Maria i Jesús Infant, provinent de Terrassa, en la qual l'autor prodigà els pleguejats garbosos del mantell i túnica de la Verge, seguint una moda vinguda del Nord d'Europa; una santa donzella obrada en pedra i lluint vestits orfresats i curiosa cofadura; un Sant Apòstol en el qual es tramet la manera de treballar pels artistes castellans sotsmesos a l'influx de l'art flamenc; un bust reliquier d'una benaurada verge, obra en fusta de pacient i savi treball imitant les d'orfebreria; una agrupació del Senyor coronant la seva mística Filla, Mare i Esposa, agrupació que podria prendre's com a procedent d'un taller alemany.

També en altre concepte és digne d'atenció una garrida estàtua, probablement allusiva a un dels sants metges Cosme i Damià, que pot prendre's com un figurí quatrecentista. I per acabar aquesta enumeració de peces de mèrit positiu, adduiré unes figuretes de la Verge i Sant Joan al peu del Calvari, indicadores d'un autor digne de renom. També de pas esmentaré un marfil francès del segle XIV representant la Ver-



Pallí de Sant Martí, firmat per un *Joannes Pintor* - Segle XIII



Retaule aragonès de Santa Ursula - Segona meitat del segle XIII

ge i el Nen i una placa de la mateixa matèria i època, donant en relleu el sacrifici del Calvari.

La Col·lecció Plandiura és, sens dubte la que, si prescindim dels Museus, ha recollit major nombre de pallis de fusta pintats pertanyents a l'època romànica o a principis del goticisme, amb la circumstància que la seva aplega de frontals d'altar és la que deixa veure no sols valuoses mostres de la nostra pintura primitiva, sinó que permet comparar-la amb la de les altres regions del nord d'Espanya. Així, admirant els catorze exemplars anteriors a la meitat del segle XIV, un no pot deixar d'entreveure quasi resolta la qüestió de les influències que informaren la pintura primitiva. De la comparació d'aitals pintures sobre taula ens sembla trobar-hi una evident influència francesa en la de les regions de ponent de la península, quan en

els exemplars catalans hi ressurten una major informació itàlica i llunyanament bizantina.

També en aquesta col·lecció de pintures sobre fusta s'ha de reconèixer l'existència de diferents tallers de producció, ressaltant-li un obrador català ponentí i aragonès, del qual sortiren obres tan notables com el pallí del Martiri de Sant Climent, procedent de Tahull, el de Sant Pere, vingut d'Éril-la-vall, el de Sant Martí, que fou trobat a Chia, i el de la Mare de Déu i cicle de la Infància de Jesús.

A aquest mateix taller, ja de la tretzena centúria, pot reportar-se el pallí de Sant Vicens del Museu Diocesà de Lleida. El pallí de la Col·lecció Plandiura, de Sant Martí, porta el nom del pintor que el treballà: IOHANNES PINTOR ME FECIT, que sembla poder reportar-se el fet d'ésser cap del dit taller un tal Joan.



Cimbori de Sant Pere - Segle XIII

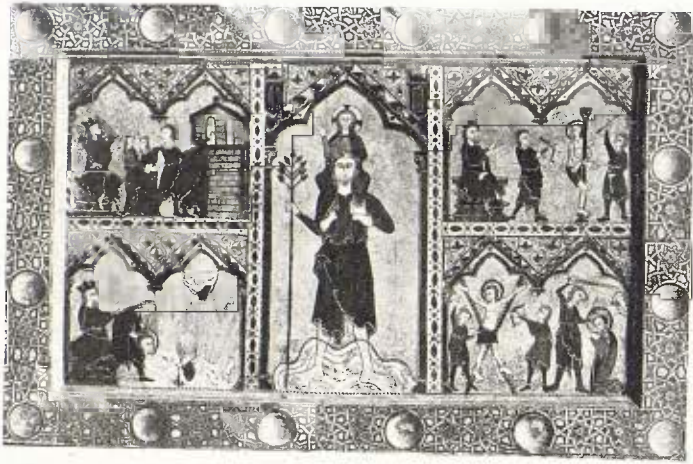


Cimbori del Pantocràtor - Segle XIII



Cimbori de Sant Pau - Segle XIII





Pallí navarrès de Sant Cristòfor - Segle XIV

17

En un dels pallis procedents de la regió navarra i dedicat al sant de les llegendes, Cristòfor, es fa manifesta una deixalla de motius de decoració amb entrellaçats de tradició aràbiga.

El senyor Plandiura té recollits així mateix quatre mostres del que eren els baldaquins primitius que aèusaven i protegien l'altar. D'aquests, tots ja atribuïbles a la tretzena centúria, un procedent de Tost és d'especial magnificència per sa composició i colorit. Dos d'altres vénen a ésser curioses mostres per llur iconografia, que ofereix majestàticament les figu-

res de Sant Pere i Sant Pau, eridant l'atenció per llurs mides veritablement reduïdes i per les coincidències de dibuix amb el primer. L'altre baldaquí és incomplet, restant-ne d'ell uns elements indicadors de què pertanyen a un tipus en disposició d'edícol, sostingut per quatre columnes, essent en ell digne d'esment més aviat que les figures dels profetes, una prodigalitat de medallons ostentant fantàstica fauna d'estranya imaginació.

Cinc són els retaules conservant la disposició primitiva, característica de la tretzena i catorzena centúria. El més antic està dedicat a Santa Ursula, la verge i màrtir colonyesa, cabdill de les onze mil donzelles que la seguïren en la defensa de la virginitat i el vessament de la sang llur. Pertany ja al segle XIV el conegut retaule, procedent de la catedral d'Osca i dedicat als Sans Apòstols Jaume i Andreu, que per les indicacions heràldiques deuria datar-se entre els anys 1329 i 1334, essent donació de la Infanta Elionor de Castella i de son marit Alfons IV, rei d'Aragó i comte d'Urgell. Li són poc posteriors l'empordanès de Sant Tomàs Apòstol i l'incomplet, provinent de Caralps, en què la iconografia eucarística s'espandeix fins a presentar materials contra els jueus i llurs atribuïdes abominacions i sacrilegis. El darrer d'aquests retaules, consagrat a Sant Cristòfor, és una mostra



Pintura mural romànica d'Argollell - Segle XII

18



Pintura mural romànica d'Argolell - Segle XII

19



El Pantocràtor en placa d'esmalt de Limoges - Segle XIII 20

d'art popular endarrerit i conservador de disposició tradicional.

Veritablement seleccionada és l'aplega de taules gòtiques de les quals, si n'hi ha una quarantena, més de la meitat d'elles poden figurar en un àlbum on es reproduïxin les més triades obres dels mestres retaulers de les regions llevantines hispanes. Entre les millors hi ha una Mare de Déu de la Llet, atribuïble amb tota versemblança a nostre Jaume Serra, i demés un bancal en dues peces i el plafó principal d'un retaule finíssim que les monges franciscanes de Tortosa encomanaren al delicat Pere Serra, a finals del 1300. És firmada amb un misteriós *Jacobus me fecit*, un altre compartiment central d'un retaule dedicat a Santa Ursula. I posat a retreure taules de mà mestra, diré que entre elles hi ha un bell Pantocràtor, una grandiosa Mare de Déu Emparadora sots son mantell dels cristians de tot estament i condició; una

deliciosa Mare de Déu alletant son Fillet, venerada en altres dies a Estupinyan; un gran tríptic de Sant Esteve; un altre Creador Omnipotent de la mateixa mà que el retaule del Sant Sopar del Museu Diocesà de Solsona, i d'altres belles obres del Museu de Vic i de Lleida; un altre retaule esplèndid de Gelida; el de Sant Joan Baptista i de son homònim Evgangelista, vingut de Santa Coloma de Queralt, suscitador de la qüestió de la influència de l'art italià en la nostra pintura trescentista. Aquest problema té en la Col·lecció Plandiura un factor tan important com el tríptic consagrat a Sant Vicens Diacon i màrtir, en el qual tot, colorit, composició, indumentària, arquitectura, llegendes, tot és de filiació legítimament itàlica. L'art ja més avançat hi té, representant-lo, unes taules de soca aragonesa, diversos icons flamenes i qualques composicions ja pertocants al Renaixement.

Completen la secció de pintura antiga quelques



Un sant metge en escultura en fusta policromada - Segle xv 21

Bust d'una santa en fusta policromada - Segle xvi 22



Sant Miquel Arcàngel en terra cuita, obra casteliana - Segle xv 23

Imatge de la Mare de Déu, en alabastre - Segle xiv 24

Imatge de la Mare de Déu, en alabastre - Segle xv 25





Image de la Mare de Déu, en alabâtre - Siècle XIV



Relleu sepulcral de Marguerida, mulier del noble Guillem de Cadell - Segle XIV

mostres de decoració policroma monumental o mural, vinguda una d'elles d'Esterrí d'Aneu i altres de la parròquia urgellesa d'Argolell, acreditadores del que era la pintura que decorava les parets de les nostres esglésies en els segles XII i XIII. En aquesta agrupació sembla que no tardaran a ingressar altres obres.

La pintura sobre tela, renaixentista, sols hi té representació mitjançant un admirable Greco amb els dos Prínceps dels Apòstols.

Pocs són en nombre els brodats i teixits que ha volgut fer-se seus el senyor Plandiura, per més que la qualitat els avalora fins a equiparar-los a una crescuda xifra d'altres mostres de teixinaria i pintura a l'agulla. Disertar sobre la importància dels terns popularment anomenats de Sant Valeri i de Sant Vicens, provinents de la catedral de Lleida, és cosa de si difícil i propensa a inútil exhibició de coneixements que no resolen pas les qüestions de filiació d'aitals teixits i brodats. Els que tenen unes condicions de més antics són els nomenats de Sant Valeri, essent compostos de draps moriscos i d'uns paraments aràbics en or i seda de costosíssim treball i forçosament produïts dintre la Península, probablement a la tretzena centúria. Les dues dalmàtiques i la casulla de l'altre tern potser siguin integrats per estofes italianes del segle XIV amb un delicadíssim brodat d'*opus anglicum*, desenrotllant el tema de l'arbre de Jessé. Són també atribuïbles a la catorzena centúria dues raríssims estoles i un manípul que bé podem classificar entre les obres de brodatura catalana. Acaba de fer el pes en aquest conjunt un magnífic drap d'Arràs historiati, de començaments del segle XVI.

El senyor Plandiura ha volgut tenir una vitrina amb esmalts, però quina vitrina? Tot en ella són pe-

ces escollides: copons, piscis, creus, crucifixos, arquetes per a relíquies, bàculs, fíbolés, plaques d'enquadració i d'integració entre els objectes litúrgics, encensers, navetes, canelobres, porta-miralls, etc. Escollir dintre aquesta garba de preciositats és ja impossible, tota vegada que si l'un se n'emporta l'atenció per un costat, n'hi ha un altre que amb els seus colors vidriats, combinats amb les estridències de l'or, exigeix que se li doni una mirada. La majoria d'aquestes demostracions del bon gust que imperava durant els anys 1100 al 1300, són degudes als tallers dels ceramistes i esmaltadors de Limoges, però no falten entre elles productes d'imitació fets en el nostre país, ornats amb vitrificacions opaques, com n'hi ha també de franceses del nord, en les quals escintillegen els colors translúcids. Solament consignaré que entre aquestes joies hi ha una placa i una creu amb Crucifix vestit com les nostres Majestats, el bàcul de Pelai de Cebeira (1109-1218), bisbe de Mondonyedo, i dos plats en *champlevé* amb decorat cavalleres i heràldic. I encara que no tinguin esmalt, són també valuoses obres d'orfebreria una placa amb Sant Joan Baptista i Sant Jaume, procedent de Roda del Ribagorça i una imatge de la Mare de Déu amb el Nen Jesús, tota clapejada d'argenteria, que des d'Estella vingué a conquistar un lloc entre joiells catalans.

És per a excitar la cobdícia la xifra de vint arquetes recollides en la collecció. D'elles hi ha tot el mostrari, alguna de marfil, altres de cuir gaufrat; unes de planxes de ferro; n'hi ha vestides de fulla d'azòfar amb relleu; també de fusta amb relleus de pasta guixosa pulcrament daurada i policromada, i se'n veuen igualment de fusta amb policromia historiada, germana de la dels nostres retaules i amb motius heràldics combinats de manera que donin la impressió de les lipsanoteques esmaltades. Aquestes darreres tenen totes les condicions de les custòdies eucarístiques i petits sagraris de la catorzena centúria; les altres prou havien reconduït sagrades relíquies després d'haver estat fetes per a estovar joiells i guants de les mestresses de les nostres cases pairals.

El collector de tantes preciositats té repartits pels salons de sa casa alguns bells mobles molt ben triats, el mateix que alguns ferros i relleus de pedra entre els quals se n'emporta l'atenció una llosa sepulcral procedent de Puigcerdà, en la qual es representa el sepeli de la Marguerida, muller del noble Guillem de Cadell, finada en 1308.

Deixem passar aquestes menuderies i detinguem-nos un moment en la nombrosa i apreciabilíssima secció de ceràmica. En ella estan magníficament re-



Sant Joan Baptista i Sant Bartomeu;  
pintura sobre fusta - Segle xv 28



Retaule de Sant Joan Baptista i Sant Joan Evangelista;  
obra italianitzant sobre fusta - Segle XIV 29



Retaule de Sant Vicents Diacon; obra italiana del segle XIV



Detalls del tern de Sant Valeri - Segle XIII

presentades les peces de reflex metàl·lic de la regió valentina, no faltant-hi bells exemplars de blau, verd i manganès dels forns de Manisses, Paterna i Carcer, tan recomanats i dels quals féu l'apologia el nostre mestre Francesc Eximenis per allà els anys de 1380. Relativament més important és encara la vaixel·la sortida de les comarques aragoneses i classificada com a producció de Terol i Muel, vidriades sobre verd i color vinós, alguna vegada tocats amb traços de reflex metàl·lic. Tal sèrie aragonesa té peces d'un gran valor, podent-se dir que avui resulta impossible de superar-la i que hi hagi qui pugui adquirir una sèrie de tan alt interès com és la del senyor Plandiura. En aquestes gerres, conques, pots de farmàcia, mesures vineres, plats, etc., en llur mateix dibuix brutalment interpretat, un hom no deixa de copsar-hi exquisideses d'una sinceritat i ingenuïtat adorables.

Al costat d'aquests atuells hi ha els d'imitació itàlica, fets a Talavera de la Reina i Triana, en alguns dels quals un veritable artista colorí mitologia, història o fantasies. No es pot negar l'interès que presenta la dependència on hi ha recollides les mostres de la fàbrica d'Alcora, renovellada pel Comte d'Aranda. En mig d'aireoses escultures de forta vitrificació hi ha les vaixel·les decorades amb profusió i els quadrets amb delicades històries tretes dels escrits religiosos i de les faules gentíliques, que, ultra la marca de fàbrica, porten els noms dels Vilar, Francesc Grangel, Cristòfor Cros i Joaquin Soliva.

És natural que tractant-se d'una col·lecció d'un català, aquest s'hagi preocupat a fi de posseir una

secció de ceràmica del país. I en realitat el senyor Plandiura posseeix potser la millor aplega de ceràmica catalana, en la qual hi figuren ja no sols les obres dels segles XVI, XVII i XVIII, d'intensa coloració blava, sinó també un important manoll d'atuells policroms, els quals, presentant una certa semblança amb els italians, sobretot amb els de Mentelupo, s'han de reivindicar com a nostres i com a germans de les formoses ornamentacions de les sales i escales de l'Hospital de la Convalescència de Barcelona.

Finalment, la Col·lecció Plandiura també posseeix unes vitrines contenint atuells de vidre, havent-n'hi entre ells de procedents de les sepultures primitives d'Eivissa, dels trobats a Empúries i dels sortits dels forns de les immediacions de Barcelona. D'aquests darrers hi ha alguns exemplars de vàlua, entre els quals se n'emporten l'admiració dos vidres esmaltats dels segles XVI i XVIII, una ampolla amb relleu de dansarines i pom de lacticini, qualques copes i beires de formes singulars i un lleó de pasta blava i daurat. I de la moderníssima renaixença del vidre esmaltat hi ha alguns exemplars de les obres projectades per En Nogués i cuites per En Crespo i altres degudes a En Gol, restauradors d'una indústria artística que havia donat dies de glòria a la terra catalana.

Heus aquí resumit el que és la Col·lecció Plandiura, que tant acredita el bon gust de qui l'ha formada. De desitjar és que sempre quedi vinculada a Catalunya i que mai per mai hagi de disgregar-se.

J. GUDIOL, PVRE.

## Sant Pere i Sant Pau, d'El Greco

L'única obra de l'època d'or de la gran escola espanyola de pintura, que posseeix la Col·lecció Plandiura, és un Greco. Es pot ben dir que ella sola, per la seva qualitat, representa admirablement aquesta escola formidable: és un Greco impressionant. Els prínceps dels apòstols són plasmats en aquesta tela amb aquella força colpidora que tenen les millors pintures d'El Greco. Les testes, sobretot, tenen una expressió d'humanitat una mica ultraterrena, que les fa inoblidables: Sant Pere i Sant Pau, per la força espiritual del gran febrós de Toledo, seran per sempre més coneguts vostres. Les faccions afinades de Sant Pau i les més fresques de Sant Pere, són com veritables retrats plens de puixança i dotats d'una noblesa tota afuada cap a l'ànima.

Sant Pere és com la plasmació de la ciència—del seny. Sant Pere és la plasmació de la bondat. Josep Maria Junoy, mirant-se aquesta pintura, tingué per ella una de les seves frases escaients: «Heus ací—digué—la Ciència recolzant-se en la Bondat.» Pau, el Culte—efectivament, en aquesta pintura—es sosté en el braç de Pere el Pescador.

Aquesta pintura té aquella mitja fredor de paleta, característica de Domenikos Theotocopoulos. D'ofici és pintada aquesta tela amb un desembaràs germà del de l'Apostolat del Museu de Toledo: emprant els *glacis*. Per això la color s'ha confitat bé amb els anys i les transparències tenen qualitat d'esmail.

Les pinzellades dels cabells, el bigoti i la barba de Sant Pere estan donades amb idèntica llibertat que en alguns caps dels susdits apòstols que es guarden a Toledo.

La data d'El Greco de la Col·lecció Plandiura, potser podria buscar-se entre el 1597 a 1604, car hi ha ací certa serenitat germana d'algunes figures que produí l'artista en aquest temps.

El Sant Pere i Sant Pau d'El Greco de can Plandiura, tot i tenint l'allargament característic de les figures del pintor cretenc, no són, però, tan peraltats ni aturmentats, com la majoria de figures que produí en el darrer període de la seva vida; és per aquesta raó que més aviat les dataríem en l'època indicada.

RAFAEL BENE'T



Casalla de Sant Vicens i detalls de la mateixa, amb brodats anglesos - Segle XIV



# LA CASA

En sortir al carrer després de la primera visita que vaig fer a la Col·lecció Plandiura, quan voltava d'esma la plaça del Born en aquell estat d'encantament que us dóna l'haver dialogat unes hores amb aquells personatges romànics i gòtics que hi ha a la casa número 6 del carrer de Ribera, vaig recordar amb una claredat inusitada la visita a Sant Vital i la tomba de Gala Plàcidia de Ràvena, i la sortida a la cova d'Altamira, com si hagués acabat d'eixir-ne. I ben mirat, hi havia una certa lògica en aquestes aparicions, i no per la semblança que puguin tenir amb la col·lecció barcelonina, sinó pel parentiu de tresor amagat que hi ha entre elles i que hom igualment experimenta en sortir a la llum del dia en el clos de l'església bizantina, en el camp ras de Santillana o en el batibull suculent del mercat del Born.

En una casa, on res no indica exteriorment que hi hagi tanta cosa bona i que forma part d'un bloc harmònic edificat amb aquella solta dels nostres avis, i que gràcies a Déu encara en queden, N'Anton Plandiura Balcells va instal·lar el seu comerç de sucres, cafès, cacaus i especieria, dit de «colonials», i va crear, conjuntament amb la seva esposa Na Francesca Pou Illa, una nova llar barcelonina en un dels barris de més fama segons l'adagi «Volta el món i torna al Born». D'aquesta unió va néixer, l'any 1882 En Lluís Plandiura Pou, el qual, després de passar per les successives i indispensables edats de les plocalles, dels pessebres, les auques i els estels, la dels genolls embenats per les primeres facècies amb castanyeres i municipals, i la dels emocionants abraçaments romàntics fins arribar a la plenitud del seny, va casar-se amb Na Carme Picó Serra — filla del Mestre en Gai Saber Ramon Picó i Campanar — per assegurar en les persones dels seus tres fills, Francesca, Anton i Carme, una nova brotada de l'arbre pairal, i deixar amb el quart fill, anomenat «Col·lecció Plandiura», una monjoia que assenyali per a sempre més el seu pas entre nosaltres.

Heus ací el perquè la famosa col·lecció té l'estatge en una casa normal del carrer de Ribera, sense cap fatxenderia que l'assenyali.

\* \* \*

La impressió inicial d'home elevadament apassionat que us fa En Plandiura, la ratifica després el tracte continuat.

La presència material de l'home és de gran pa-rencia, coronada per un barret d'ales amples, un dels pocs que encara queden de l'època dita romàntica. Faccions amples i correctes, que de la mateixa fàisó podrien escaure a un emperador romà com a un famós «divo» contemporani. El temperament ja és tota una altra cosa. Cordialitat franca, no sols reservada per als il·lustres visitants, ans igualment emprada amb els seus amics i servidors. De vegades, el raonament seriós d'una conversa important queda interromput per un incís de caient popular, acompanyat d'una rialla espontània, que és la sal del diàleg i l'asèpsia contra tota petulància.

Hem dit que En Plandiura és home apassionat; afegirem, a més a més, capaç de passar les més grans trifulgues per la consecució d'una noble fallera.

Als setze anys va començar a sentir la dèria col·leccionista amb els cartells, activitat que aleshores els millors artistes practicaven. Els primers diners que va guanyar fent de meritori va esmerçar-los en la compra de pintures. I com que la seva obligació estava entre el «Debe» i l'«Haber», per tal de poder pintar es llevava a punta de dia per anar a fer córrer els pinzells fins a les nou, hora d'entrada al despatx, o sigui, «la prosa de la vida», com en deien aleshores.

Després va obeir al mestratge del pintor Francesc d'A. Galí, el qual va inaugurar amb En Plandiura la sèrie valuosa de deixebles que tanta de fama li han donat amb el nom dels «de can Galí».

Però, com que En Plandiura tenia prou seny per a comprendre que l'ofici de pintor sols ha de seguir-lo qui en tingui el do (criteri malauradament oblidat per alguns artistes d'avui dia), i com que, segons diu ell mateix, el tracte amb el negoci de sucres provocava un cert enllefiscament a les pintures, i, d'altra banda, pressentia que els números sortien massa acolorits, va determinar plegar els pinzells i dedicar-se a fer els números d'un sol color, però de més rendiment.



La Mare de Déu de la Llet, taula aragonesa 33  
Segle xv

La Verge Emparadora dels cristians 34  
Segle xv



La Mare de Déu amb el Fillet i àngels; taula gòtica  
d'En Pere Serra - Darreries del segle XIV 35

La Mare de Déu de la Llet; obra d'En Jaume Serra  
Segona meitat del segle XIV 36



L'Anunciació; taula d'escola valenciana - Segle xv 37



Asuero Esther, drap d'Arràs - Darreries del segle xv 38

\* \* \*

L'entrada de la casa on hi ha la cèlebre collecció és obra de Xavier Nogués, el qual amb Francesc d'A. Galí són els únics artistes que han col·laborat amb el propietari en l'obra d'agençament i transformació de la casa per a posar-la en condicions apropiades al seu ús. Aquesta entrada, de marbre en blanc i negre, és



La Fugida a Egipte i Entrada de Crist a Jerusalem, caps de mirall en esmalt transparent - Obra francesa del segle xv 39



Arqueta per a relíquies, de fusta policromada - Segle xiv 40



Arqueta amatòria amb una llegenda catalana - Segle xv 41



Bàcul episcopal de don Peiayo, bisbe de Mondoñedo; obra llemosina de finals del segle XII 42



Creu i Crucifix-Majestat; obra llemosina del segle XIII 43



Arqueta de relíquies; obra llemosina segle XIII 44



Arqueta de relíquies; obra llemosina del segle XIII 45



Tres plates de fabricació valenciana (Manisses). Segle XIV

46 - 47 - 48



Plata (Terol imitant Manisses), Segle XIV 49

Gerra (Terol), Segle XV 50

Salvella aragonesa, Segle XVII 51



Tres casetons ceràmics d'enteixinat (Socarrats) Fabricació valenciana. Segle XV

52 - 53 - 54



Plat de fabricació castellana. Segle XV 55

Plat de fabricació castellana. Segle XV 56

Plat de fabricació castellana. Segle XV 57



Dos pots de farmàcia i una plata. Fabricació valenciana (Manisses). Segle xv



Tres plates de fabricació castellana (Talavera). Segle xvii



Tres plates de fabricació catalana. Segle xvii



Tres plates de fabricació catalana. Segle xvii

61



Ampolla catalana.  
Segle xvi-xvii



Plat de vidre català  
esmaltat. Segle xvi



Copa catalana. Segle xvii



Quadro de sobre-parador (Alcora). Segle xviii



La Bon Plantada. Fabricació alcorana  
Finals del segle xviii



Ampolla de ceràmica  
(Alcora). Segle xviii

62 a 67

una de les tantes modalitats que la sensibilitat de Nogués ens pot oferir. De dimensions reduïdes, la disposició dels seus elements és tan afinada, que ens recorda aquells felïços moments del Renaixement empeltats de tradició romana.

En passar per davant de la porta de l'entresol, d'estil naturalista, projectada per En Galí, el martelleig — tan ponderat pels literats avantguardistes — de les màquines d'escriure, us assabenta de l'existència de la firma comercial «Plandiura i Carreras», fonament sòlid i convincent per a sostenir la valuosa càrrega de la col·lecció que hi ha al damunt. El despatx dels afers comercials — obra d'En Galí — té la necessària simplicitat harmònica adequada.

Ja som al vestíbul del primer pis, i comença la gran festa per als ulls i l'esperit. Les dues portes d'entrada — projecte del mateix Galí — són dues filigranes de ferro d'una sabor barcelonina remarcable. La finestra és un bonic exemplar romànic del Camp de Tarragona.

En el menjador la llum del celobert entra per un escaient finestral gòtic del segle XIV, procedent de la Selva del Camp. L'habitació és espaiosa, amb un gran arc de pedra al bell mig. El color de les parets, d'un to de marge argilós, a posta de sol, lliga harmònicament amb els retaules instal·lats.

A la sala següent, anotem una porta gòtica del segle XVI i un finestral del segle XIV, originari de l'església de Sant Francesc, a Montblanc, on actualment hi ha instal·lada una indústria de destil·lació d'alcohols. Aquesta escollida peça té l'encant d'acusar la influència de les seves veïnes del monestir de Poblet.

L'habitació del costat ens ofereix una mostra característica de la finestra gòtica del segle XIV. Fou en aquest segle on aquest element constructiu assolí una categoria elevada, en la seva llarga evolució que comprèn des de les darreries del segle XIII fins els principis del segle XVI. A part del seu valor, aquesta finestra té una petita història anecdòtica: Va néixer en el Casal del Centre Excursionista de Catalunya, on convivia amb una germana pariona. A causa d'unes obres que van fer-se en l'edifici, va ésser arrencada i després adquirida per a ornar una casa del poble d'Ametlla del Vallès, i En Plandiura va reintegrar-la a Barcelona, on frueix d'una vida tranquil·la i segura.

En aquesta planta del primer pis, hi ha les habitacions particulars del col·leccionista i la seva família. Els mobles, els objectes antics i els elements arquitectònics empotrats, són instal·lats amb una disposició tota íntima, defugint amb molta traça el perill

d'una reconstrucció arqueològica i l'aspeste encarcarat de museu.

Entre la sèrie de mobles escollits hi ha una caixa procedent de Terol, que — segons l'opinió de l'erudit llibreter S. Babra — va pertànyer a la família Sánchez Muñoz, de la qual era el papa Climent VII, i com que part del patrimoni de l'antipapa Luna va anar a parar a l'esmentada família, aquesta caixa tant podria ésser d'aquest com del papa Climent VII. Demés, recordo uns sillons anomenats vulgarment d'estisora, del segle XVI, i una taula del Renaixement espanyol, que és una meravella.

Cal assenyalar d'una manera especial el sumptuós saló decorat per X. Nogués, el qual quedarà com una de les mostres més selectes de l'art contemporani.

En l'escala del hall que us porta al segon pis, podeu admirar dues finestres romàniques provinents de la casa del comte de Besalú, En Bernat Tallaferro. Una altra finestra de la mateixa època i procedència és en una de les nou sales en què es divideix aquest segon pis, reservat exclusivament a l'art antic i a l'extensa col·lecció de ceràmica.

Per haver aquestes tres peces, En Plandiura hagué de comprar tota la casa, la qual, una vegada descollades les finestres, va cedir a l'anterior propietari, com a present pel goig d'emportar-se'n la cosa estimada. Fa bo de pensar quina opinió més divertida es devia formar l'home de Besalú dels senyors de Barcelona.

Anotem, encara, en altres habitacions, una finestra gòtica del segle XVI, de Pineda; una del segle XIV i una altra del segle XV, procedents de Banyoles; una de Tossa, del segle XVI, i encara una de Blanes, del segle XV, totes elles prou interessants per a fruir bo i contemplant-les.

Les deu sales del tercer pis són destinades a la pintura i escultura catalanes modernes. Contenen una bona representació de les principals valors de casa nostra.

Aquesta famosa col·lecció, coneguda per tots els erudits del món, esdevindrà, per la lliure voluntat del seu propietari (si la sort segueix afavorint-lo, cosa que li desitjo de tot cor, perquè pugui portar a bon terme el seu propòsit), un Museu barceloní independent i indivisible, regit per una Institució sòlidament garantida, la qual assegurarà la seva existència en el transcurs del temps.

L'obra de Lluís Plandiura recordarà a les generacions futures l'estimació que alguns homes d'aquest temps sentien per les nostres belles coses.

MARIUS GIFREDA





Escala que condueix al museu

68

I  
N  
T  
E  
R  
I  
O  
R  
S  
D  
E  
L  
A



Entrada de la casa (Pintura de Joan Miró)

69

C  
A  
S  
A  
P  
L  
A  
N  
D  
I  
U  
R  
A



Escala que condueix a la col·lecció d'art modern

70



Una sala del Museu d'art modern

71



Galeria de pas del Museu d'art antic

72



Una sala del Museu d'art antic (art gòtic)

73