

L'ART MODERN CATALÀ A LA COL·LECCIÓ PLANDIURA

Quaranta cinc autors, pintors i escultors, amb un total de més de tres centes obres, formen el conjunt de la secció d'art modern local d'aquesta magnífica col·lecció particular, la més important de Barcelona en tots els ordres. L'espai reduït d'aquestes pàgines impossibilita de dedicar un estudi detingut a cada personalitat i estendre'ns en les consideracions que caldrien per a explicar la valor de cada una d'elles dintre la pintura catalana moderna.

Primer de tot, cal observar que el qualificatiu de pintura moderna, usat avui, després del cubisme i de totes les seves derivacions i de les reaccions que ha provocat, té una significació relativa; la majoria d'aquestes obres són de neta filiació impressionista, i fins alguns dels autors que avui ja han desertat aquell concepte de la pintura hi figuren amb obres corresponents a aquella etapa de la seva evolució artística. En conjunt, doncs, malgrat la presència de quinze obres de Picasso, de les primeres èpoques, d'una mostra molt completa de Togores, i de les obres corresponents a la darrera posició de Joaquim Sunyer, la col·lecció és un panorama complet i interessantíssim de l'assimilació de l'impressionisme a Catalunya, de l'any 1885 fins el moment actual, i amb preferència del començament de segle ençà.

Fins a la data que anem, la pintura catalana s'orientava cap a l'Acadèmia; Roma prevalia sobre París. Fortuny havia enlluernat, sense deixar un rastre positiu, i si bé el gran pintor Martí i Alsina, per afinitat de temperament, s'inscrivía en l'òrbita de la pintura francesa i la intuïció el feia coincidir en molts moments amb els mestres francesos moderns de mitjan segle passat, el bagatge didàctic, la disciplina eren de neta filiació acadèmica. El temperament català en general, però, s'inclina de natural al realisme fonamental que inspirà l'impressionisme; la submissió a la naturalesa objectiva, li és un alliberament, i res no estimula tant la seva imaginació com el contacte directe amb la realitat tangible de les coses. Altrament, la varietat d'escenaris que ofereix el territori, la benignitat del clima, la transparència de l'atmosfera, la lluminositat del mar i dels horitzons, fatalment graviten en els sentits i dona una alegria i una voluptuositat tranquil·la, que els pintors han administrat amb un entusiasme i amb una fuga d'adolescent. Durant aquest període la pintura catalana ha pintat el que ha vist, i ho ha pintat amb alegria, justament perquè era d'aquella manera i no d'una altra; els artistes catalans han de-

vorat el paisatge amb un goig sensual tan intens, tan bàrbar, diríem, que en molts moments més aviat sembla que la seva pintura és la satisfacció d'una necessitat biològica que no pas el resultat d'un joc de l'esperit. En general, la pintura catalana porta tot el que té de bo al damunt, es dirigeix als ulls i en aquest camí és on troba la seva màxima eloqüència i el seu gran poder persuasiu.

És natural, doncs, que l'impressionisme s'establís tan de pressa i d'una manera tan general en la generació catalana de finals del segle passat i adquirís la jerarquia privilegiada d'escola única, talment que parlar de la pintura catalana d'aquest període equival a parlar simplement i exclusivament d'impressionisme. La pintura de la resta de la península, en canvi, ni aleshores ni ara, no hi ha estat sensible. I és necessari insistir en aquesta disparitat de temperaments i de preferències, perquè la veritable independència artística de la personalitat catalana s'inicia amb l'entrada de l'impressionisme a Catalunya. D'aquell moment ençà queden ben destriades les dues personalitats i difícilment mai més no tornaran a barrejar-se en els estadis de l'art. Indubtablement, aquest és un dels beneficis que l'art català haurà d'agrair sempre a l'impressionisme, amb tot i que la influència de la gran pintura espanyola contribuís poderosament a determinar i enrobustir el sentit de l'impressionisme francès.

* * *

Ramon Casas i Santiago Rossinyol foren els que introduïren a Catalunya les avançades de l'escola. Una de les obres més antigues d'aquesta col·lecció moderna és l'auto-retrat de Ramon Casas, pintat a París al taller de Carolus Duran, l'any 1883, quan el pintor tenia dinou anys. En aquesta obra de joventut, plena de qualitats, es descobreix la influència espanyola recollida en el taller del pintor francès; de seguida, però, el pas a la pintura «clara», influïda per l'obra de Manet, pot observar-se en el retrat de senyora (1888), delicada simfonia de blancs i grisos. A partir d'aquesta data, el pintor es manté dintre aquest estil fàcil i elegant i produeix obres d'una força realística impressionant, com «Pati dels corders» (1895), que és una de les millors de les deu que té a la col·lecció. Santiago Rossinyol es forma en l'escola del gran paisatgista Joaquim Vayreda, i el seguïen en els primers



Sant Pere i Sant Pau

DOMENICO THEOTOKÓPULOS (EL GRECO)

anys de la carrera; després, troba Ramon Casas, que acabava de descobrir l'adorable recó de Sitges, amb el seu mar i el seu cel inoblidables, i adeptes convençuts del moviment modern de la pintura francesa d'aquell moment, s'installen a París, i des d'allí importen a Barcelona la «pintura grisa», que determina l'entrada tumultuosa de l'impressionisme a Barcelona i conquesta la novella generació d'artistes catalans. Rossinyol, però, és literat i dramaturg, i si bé no ha deixat mai de pintar, el literat ha influït el pintor, que s'ha refugiat en la interpretació sentimental, literària de jardins. D'ençà que a últims del segle passat va descobrir els jardins de l'Alhambra, es pot dir que la seva paleta no ha glossat altres temes; el seu punt de vista, però, és molt distint del Monet de les «Nymphéas»; en els jardins de Rossinyol, l'emoció és molt més literària que pictòrica. En la col·lecció hi ha nou teles corresponents a les diverses etapes del pintor. Les més interessants són les de l'època grisa de París.

Joan Llimona, del qual hi ha set teles a la col·lecció, és de la mateixa generació dels dos anteriors, però havia completat la seva formació a Roma. Llimona s'afilià amb certa parsimònia al moviment impressionista dintre la fórmula del qual produí paisatges simples, harmonitzats en una gama baixa; gairebé sempre els ha acompanyat de figures. Molt sovint s'ha decantat a la pintura de Puvion i ha sabut transmetre a les seves composicions una emoció sincera. **Enric Galwey** és un dels veritables paisatgistes de raça, de Catalunya. Deixeble de Vayreda, es pot dir que l'ha seguit fidelment tota la vida. La seva obra, d'un valor tècnic notable, s'inclina més als paisatgistes anglesos que a l'impressionisme francès. Home d'imaginació modesta, es ceneix literalment al tema; però la seva manera ampla i segura posada al servei d'una retina sagac, li permet de sorprendre fragments de naturalesa amb una severitat estricta, però que gràcies a les seves eminentes qualitats de pintor adquireixen una simplicitat elegant i robusta. En la col·lecció està representat amb onze paisatges. De la mateixa generació dels anteriors, **Eliseu Meifren** ha dedicat la seva loquacitat natural de pinzell i la seva inventiva a descripció ràpida, enginyosa de temes fàcils. Pintor ben dotat, evidentment, entre la seva producció copiosíssima ha produït teles gracioses i lleugeres, i en alguna ocasió s'ha acostat als grans mestres del paisatge francès, com ho demostren els tres que té catalogats a la col·lecció.

La generació immediata a l'anterior fou la que adoptà l'impressionisme amb totes les seves conseqüències. Els representants més significats d'aquesta època són **Isidre Nonell**, **Joaquim Mir**, **Ricard Canals**, **Joaquim Sunyer**, **Marian Pidelaserra**, **Nicolau Raurich**, **Navier Nogués**, **Joan Colom** i **Pau Picasso**, la precocitat del qual el fa coetani d'aquests mestres que tots li porten més de cinc anys de diferència.

Isidre Nonell, mort als trenta nou anys, ha estat un dels temperaments més forts de pintor que han existit a Catalunya. Començà seguint la pintura grisa importada per Casas i Rossinyol (de les vint teles que figuren a la col·lecció n'hi ha una sense data, però evi-

dentment de la primera època, que demostra clarament aquesta influència). Molt jove, però, es traslladà a París, i allí s'afilià decididament a l'impressionisme. Amb Nonell entrà el divisionisme i la pinzellada *vermiforme* de Monet i Pissarro; com aquests mestres, e goig més gran per a ell és pintar, traslladar a la tela tots els episodis lluminics d'un paisatge o d'un objecte. Els seus temes predilectes eren les figures de granes, que pintava amb una voluptuositat indecible. Per a ell els seus models eren simplement una excusa: pintava aquelles figures humanes, mig bruixes mig síbils, igual que hauria pintat natures mortes. Però a més de pintor era un satíric; Daumier l'engrescava. D'aquesta barreja de preferències estilístiques en nasqué un art solidíssim d'estructura, d'una densitat de color no superada a Catalunya, d'una sumptuositat d'una brillantesa que meravella. El públic i la crítica en general no el compregueren; l'aire sinistre de les seves figures submergides en una atmosfera densa, el repugnaven. Més tard aclarí la paleta i produí obres de lleïoses; darrerament pintava bodegons amb una força i una riquesa de color simplement admirables. En la col·lecció hi ha una **natura morta** de **Van Gogh**, que no és pas superior a cap de les de Nonell. Aquestes obres que l'artista català produí entre els anys 1909-11, any de la seva mort, són peces que farien honor a qualsevol Museu. Nonell fou també dibuixant d'una agudes prodigiosa, d'una dicció tan personal com expressiva. Al començament, com tots els artistes catalans de la seva generació, està influït de Steiley i Toulouse-Lautrec; de seguida troba el seu camí i produeix un quantitat enorme de dibuixos extraordinaris d'agilitat i d'expressió. Pissarro li havia dit que era un impressionista de la línia, i la frase, malgrat la imprecisió, dona una idea aproximada de l'art de Nonell dibuixant. Un any abans de morir, ja havien passat prou coses a Barcelona per a què pogués ésser comprès, i l'exposició que celebrà fou un triomf definitiu; fins aleshores, les poques obres que col·locava les venia a preus irrisoris. La seva família confià sempre en el talent del pintor i no l'abandonà mai. En la col·lecció figuren vint teles i catorze dibuixos d'aquest gran artista.

Joaquim Mir es pot dir que pressentí la nova tendència, a la qual s'ha mantingut constantment fidel. Com tots els del seu grup, començà seguint els cursos oficials de l'Acadèmia de Belles Arts de Barcelona, però ja abans de deixar aquell centre oficial les disciplines del qual no podien avenir-se gaire amb les estrabades del seu temperament, ja començà a significar-se com a adepte dels nous corrents. De les deu teles que té a la col·lecció n'hi ha dues que corresponen a aquesta època d'iniciació, diríem. Una, que segurament és de l'any 1895, acusa una influència manifesta de Vayreda a través de la fórmula del seu deixeble Galwey; l'altra, datada en 1897, sembla una rèplica d'una obra de l'Hevenot; en una tercera tela de 1899 s'espolsa aquestes influències i a partir d'aquesta data, la seva personalitat poderosa es manifesta amb absoluta plenitud. És l'època torrida; l'època dels claudiums crepitants; ataca el paisatge a pit descobert, planta les seves granes teles al natural i pinta sota un sol torrencial. La seva



Camí de Granollers

RAMON MARTÍ I ALSINA ✓

78



Passeig matinal

JOAQUIM VAYREDA ✓

79

pintura és d'un lirisme bàrbar, tan personal, que els imitadors fracassen sense glòria. Després ve l'època de les grans composicions de Mallorca, en què la paleta se li diversifica en games profundes i transparents. És el moment més poètic de la seva carrera. En tornar-se a establir a Catalunya, abandona l'estilització una mica preciosista de les teles de Mallorca i s'abandona al lirisme del paisatge com en un deliri de color. Les formes desapareixen entre un flamejar de tints d'una finor o d'una robustesa sorprenents; els seus paisatges són gairebé inintelligibles, però tenen la sumptuositat i la novetat de robes o tapissos meravellous, després s'ha cenyit més i ha produït obres d'un equilibri extraordinari, com el prodigiós «Hort de Pontclet» (1922), que figura en la col·lecció. A través del temps ha conservat sempre la factura brutal, la pinzellada ampla i aventurera i la seva fuga originària, i al costat de paisatges sense eficàcia ha trobat notes i gradacions, harmonies i tons d'una qualitat insuperable.

Ricard Canals s'inscriví a l'impressionisme al costat de Nonell, i ha continuat dintre l'escola, evolucionant, però, cap a una pintura més aplomada, d'arrel espanyola transformada pels pintors francesos. Pintor de paleta elegant i abundosa, de tècnica àgil i sàvia, ha produït fragments de pintura que quedaran com mostres excepcionals de la pintura catalana de començaments del segle. A la col·lecció hi té **divuit teles entre paisatges, figures i retrats. La més important és «La toilette»**, gran composició pintada en 1907, a París. És obra de filiació netament francesa que té un eco de Renoir. Posteriorment, ha afinat la paleta amb diàpassos més greu, i ha simplificat la factura i les tints, i d'aquesta condensació ha sortit a la superfície la remota ascendència espanyola del seu art. Actualment és un dels pintors de retrats més sol·licitats i en aquest gènere ha produït obres d'un interès excepcional.

Joaquim Sunyer és una de les personalitats més destacades de la generació que comentem. Instal·lat a París als primers anys de la seva carrera, seguí els impressionistes i produí obres que poden compararse amb èxit amb les de mestres francesos del seu temps. Es mogué preferentment en l'òrbita de Degas, Toulouse-Lautrec i Steilen, al qual seguí de tan a la vora, que en certes ocasions ell sembla el mestre i l'altre el deixeble. Durant aquells anys practicà tots els procediments, oli, pastell, aquarel·la, dibuixos colorits, i il·lustrà algunes obres que avui són peces rares enveja dels col·leccionistes. En 1910, després d'un viatge a Sitges, la seva pàtria, tornà a París, madur per a una evolució capital en la seva comprensió de l'art. A partir d'aquesta data abjura l'impressionista i emprèn una etapa estructuralista: el negre, les terres i els colors permanents s'installen en la seva paleta, la precisió formal, entestada com la dels primitius, desbanca el comentari als irisats de l'atmosfera; la llum deixa d'ésser el protagonista de les seves teles i la figura humana, explicada sense parafrasis colorístiques, guanya l'hegemonia en la seva producció. Cézanne no és estrany en aquesta conversió. Moltes composicions d'aquesta època acusen la suggestió de les «baigneuses»

del mestre d'Aix; però, en Sunyer, l'emoció de descobrir la seva pàtria comunica unes cadències d'ègloga a les seves composicions. A aquesta època segueix el període de la producció actual, amb els nus candorosos de carns transparents, les composicions d'un realisme sàviament simplificat en el qual l'expressió sense abdicar cap prerrogativa es sotmet amb dignitat a les ateses exigències de l'estil. Sunyer, en aquesta segona etapa de la seva carrera, ha freqüentat igualment tots els gèneres pictòrics i ha produït alguns retrats que restaran memorables. A la col·lecció hi ha **divuit teles** d'aquest artista, el més inquiet de la seva generació.

Marian Pidelaserra, malgrat les intermitències de la seva carrera, ha d'ésser classificat amb aquesta generació. Aquest pintor és l'instint investint-ho tot. En ell tot és directe, una mica monstruós i abundant. A principis de segle va viure dos anys a París i pintà una quantitat de teles fabulosa dintre l'escola. D'aquestes obres n'hi ha algunes que són una veritable delícia de finor i d'agudeses. A Barcelona, altra vegada, **pinta un retrat de família** que en aquell moment va provocar irès inconcebibles; ara, després dels anys, aquella famosa tela és admirada com una de les coses més vehements, més lleials, més sàviament pintades que s'han produït en la pintura barcelonina. Cap a l'any 1909 adoptà una mena de puntillisme, amb el qual compougé una sèrie de paisatges panoràmics, d'una grandesa poètica impressionant. Després d'això abandonà la pintura i estigué sense produir fins l'any 1927. Les darreres obres tenen les mateixes característiques generals de les teles anteriors: originalitat tècnica, lleialtat al seu temperament sanguini, i una vitalitat tan ruda que us fa abaixar els ulls. A la col·lecció hi ha **dotze teles** d'aquest pintor, cinc de l'època impressionista i set de l'època poètica puntillista.

Xavier Nogué és una de les personalitats més complexes i més originals de l'actualitat artística catalana. Amb tot i que per l'edat hauria de classificar-se en el grup dels adeptes de l'impressionisme, per la seva formació i pel seu temperament es manté a la perifèria del moviment. Nogué ha estat tot el contrari d'un precoç; quan decidí incorporar-se de ple a la vida artística, havia treballat molt més amb la reflexió que amb les mans. Davant els primers anys de la seva joventut fou com un espectador interessat de les vicissituds artístiques del seu temps; acceptava més la significació independentista, antiacadèmica de l'escola, que no pas els seus dogmes estrictes; en aquest sentit, té molts punts de contacte amb aquells mestres francesos que, sense lligar-se amb els principis de l'impressionisme, figuraven entre les formacions dels adeptes de la nova escola. Observador agudíssim, portava en el seu esperit un bagatge preciós d'imatges populars. Per això les seves primeres victòries les guanyà com a dibuixant. Els seus epigrames, els seus aquarel·lats, tenien una mena de severitat clàssica, una austeritat línia, una concisió poc freqüent en aquella època. Però el que els donava el to i la qualitat era la fusió de l'element psicològic amb la noblesa de l'expressió formal. Les seves composicions podrien convertir-se en pintures murals sense cap perill, ans al

8
10

8
10
23

10
23

12



Retrat

PABLO PICASSO ✓

77



Gitana

ISIDRE NONELL ✓

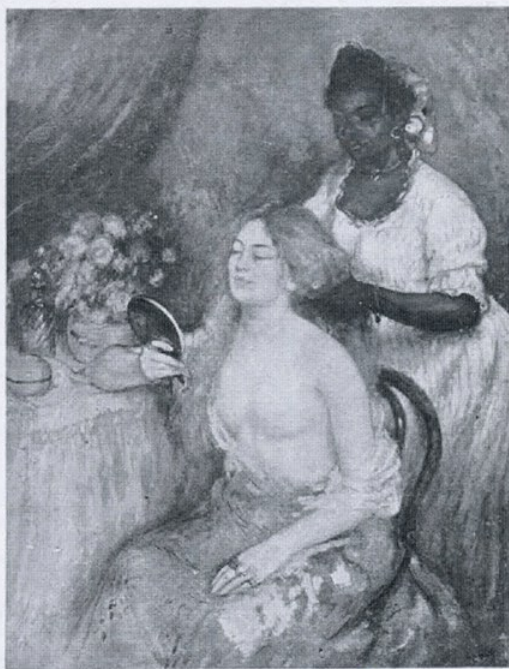
78



Autoretrat

RAMON CASAS ✓

79



Toilette

RICARD CANALS ✓

80

contrari, el ritme, l'equilibri, serien encara més evidents. Aquestes qualitats essencials del seu temperament de decorador, han pogut manifestar-se amb tota la seva generositat en la impressionant decoració de la sala d'honor de la casa Plandiura, les reproduccions de la qual poden veure's en aquest número. Nogués també ha pintat quadros de cavallet, en els quals ha posat a contribució una paleta tendra, ingènua i una gràcia innuociosa digna d'un primitiu. En la col·lecció hi té **set olis**: dues petites composicions amb moltes figures i cinc paisatges.

Nicolau Raurich ha cantat la lluminositat enlluernadora del nostre mar i del nostre paisatge. La seva paleta és simple, procedeix generalment per tintes senceres i conha a una pasta posada amb una generositat atuidora, l'efecte una mica gratuït de la seva pintura. En la col·lecció hi és representat amb **deu teles**, alguna de grans dimensions. En aquesta generació cal incloure també el pintor **S. Junyer-Vidal**, que ha comentat, en una actitud primitivista, els panorames mallorquins segons un lluminisme subjectiu i una tècnica d'un realisme pacient amb la qual ha volgut establir a base de la matèria les diferències qualitatives del paisatge.

Pablo Picasso representa el pas entre aquesta generació i la següent. Fill de Màlaga, format a Barcelona, aquí rebé les primeres ensenyances acadèmiques i les primeres influències independentistes. A Barcelona establí el primer contacte amb l'impressionisme, amb Steilen, Forain i Toulouse-Lautrec, i el mateix Ramon Casas i Isidre Nonell no pasaren en la seva vida pels seus ulls i el seu tracte. Per això, les **quinze obres** que figuren en la col·lecció són dels primers temps de l'artista. Hi ha set dibuixos colorits al pastell (1900-02), dues teles a l'oli, amb figures de completista (1899); un bodegó a l'oli (1901); un pastel amb una figura de vella i una criatura (1903); un retrat femení (1906), obra d'un interès excepcional; i dues teles de l'època blava i un dibuix al carbó (1904). Aquest conjunt d'obres primerenques té una valor extraordinària intrínseca i documental, per a l'estudi de la personalitat d'aquest artista, la universalitat del nom del qual ens estalvia d'insistir sobre el seu art.

En la generació immediata, predominen els paisatgistes, fidels a l'escola. **Joan Colom** és una de les valors més considerables d'aquesta època. Durant els primers anys de la seva carrera, seguí Monet, sota l'ègida del qual pintà una de les teles més famoses; després s'ha elaborat una tècnica molt original, més densa que la dels seus models predilectes, i dintre d'aquesta solució formal personalíssima ha glossat el nostre paisatge amb una visió senyorial, robusta i perspicaça, en la qual els daurats i els carmins conjuguen amb uns verds rics de saba i uns cels aristocràtics. En la col·lecció té **dotze paisatges** (1910-1924).

Ju Pasqual és un altre paisatgista significadíssim. Corot el suggestionà una temporada, després la consulta obstinada dels temes olotins li va dictar una fórmula pròpia, extremadament realista, però tan sàvia que li permet d'explicar amb senzillesa tot el que la seva ment singular i susceptible descobreix a través de

l'atmosfera límpida, brunyida dels seus panorames habituals. Està representat en la col·lecció per **vuit paisatges** d'Olot i Cornudella.

Feliu Elies, crític d'art, escriptor, dibuixant segur i expressiu, s'ha mantingut conseqüent amb l'escola. En les pintures ha practicat insistentment la pinzellada dividida i ha anotat amb intensitat i alegre submissió tots els episodis del natural. Darrerament ha depurat més els seus principis tècnics; treballa amb una pasta gairebé llisa, sotmet el tema amb un rigor calvinista i enamorat dels holandesos, s'apodera dels objectes amb mansa ferocitat. Avui és un realista intransigent i dintre d'aquesta posició **pinta unes naturales mortes** que fan escriuir d'intensitat realística i arriben a obsessionar. Figura en la col·lecció amb **tres d'aquestes obres**.

Joaquim Torres Garcia, que també girà en el remolí de començaments de segle, aviat se'n separà per a seguir les suggestions dels decoradors, especialment de Puvis de Chavannes, del qual adoptà la paleta tendra i opaca, i el concepte harmònic de la composició. Més tard, sense renunciar totalment a aquest diàpasso, compoangué escenes vives de carrer, amb tendència a la simplificació expressiva dels post-impressionistes. En la col·lecció figura amb **tres bocets de decoració mural**.

J. M. Padilla, pintor de gran digitació i paleta fàcil, ha pintat marines i paisatges plens de graciosa agilitat, naturales mortes excel·lents i retrats notables. A la col·lecció està representat en aquests diversos aspectes amb **tres obres característiques**.

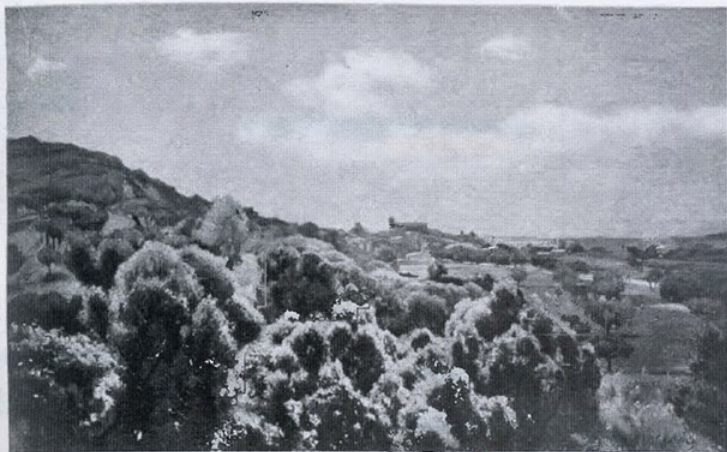
Francesc Labarta, pintor de profunda disciplina, es dedicà a la pintura de cavallet, quan ja havia passat per totes les baquetes de l'ofici d'il·lustrador i decorador. Les seves teles tenen una solemnitat imponent, el paisatge està estrabtat com una composició arquitectònica i s'obra mare endins en un àmbit extraordinari. És un dialèctic dels termes, les línies dels seus paisatges tenen tal rigor lògic, que talment multiplica l'espai sense recórrer mai a cap contraposició violenta. A la col·lecció hi ha **cinc paisatges corresponents als últims anys**.

Domènec Carles, pintor de paleta abundosa i opulent de tintes, de dicció fàcil i càlida, en els temes de flors ha trobat les millors pàgines. La seva pintura, d'una sensualitat elegant, avui sembla que es desplaça cap a una simplificació de sensibilitat més aguda. Pot estudiar-se'l en la col·lecció en **catorze teles**: cinc composicions de flors i nou paisatges.

Francesc d'A. Galí ha practicat un decorativisme germanitzant una mica conceptuós, però d'harmonies amables. En la col·lecció hi té **dues composicions amb figures femenines i infants**.

Francesc Vayreda, fill del fundador de l'escola olotina, ha seguit la tradició familiar, després d'algunes excursions per l'avantguardisme. Avui pinta paisatges d'una precisió alada i unes figures aparentment fràgils, però establertes amb sòlida elegància. **Tres paisatges i una figura femenina** el representen a la col·lecció.

Manuel Humbert és potser el més sensible d'aquest grup. La seva escriptura ràpida de trets fugitius i se-



Paisatge

ENRIC GALWEY ✓

84



Bodega

FELIU ELIAS ✓

89



La nena de l'ocell J. SUNYER **MIRÓ** ✓

83



Paisatge

SANTIAGO RUSIÑOL ✓

84

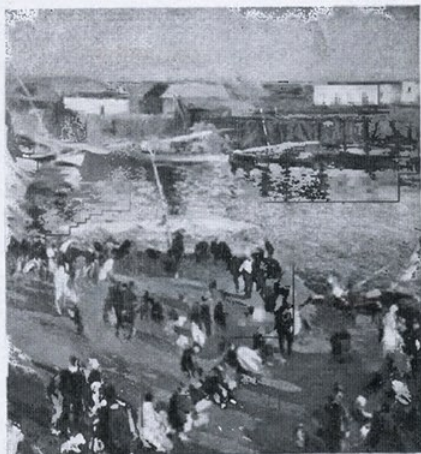


Dibuix P. PICASSO 85 ✓



Mística JOAN LLIMONA ✓

86



Marina

JOAQUIM SUR

87

FACTA !!! Revisar si es 1 de los compredos



Nu MARIAN A. ESPINAL ✓ 88



Nu MANUEL HUMBERT ✓ 89



Retrat E. CAMPS RIBERA ✓ 90



Figura JOAN SERRA ✓ 91



Retrat MARIAN LLAVENERA ✓ 92



Retrat JOSEP MOMPU ✓ 93



Mariner R. DE CAMPMANY ✓ 94



Les germanes JOSEP DE TOGORES ✓ 95



Figura ALFRED SISQUELLA ✓ 96

FACTA! Penser st es
1 de las ocupades



es. Corominotes

IVO PASCUAL ✓

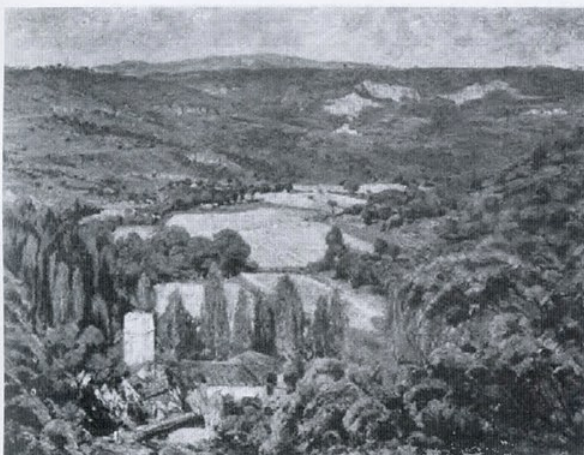
47



Estació de França

JOAN COLOM ✓

48



Paisatge

FRANCESC LABARTA ✓

90



Paisatge

LLUÍS MERCADÉ ✓

100

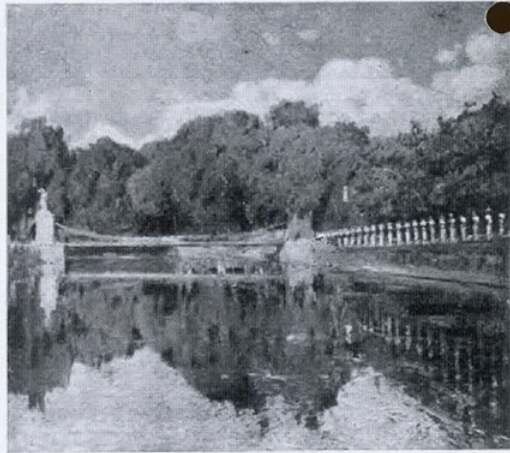


Paisatge

JOAQUIM MOMBRIU

101

FACTA! Revisar si fue adquirido

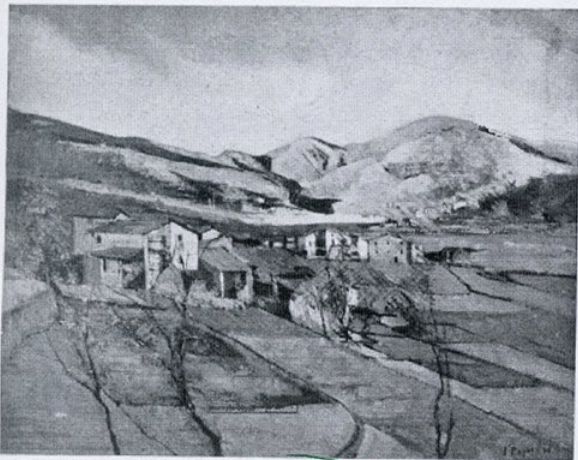


Paisatge

ELISEU MEIFREN

102

FACTA! Revisar si fue adquirido



Paisatge

J. PUJOL

FOLTS! Comprobar si fue adquirido

gurs, esqueia admirablement als seus dibuixos aquarellats, amb temes d'interiors en els quals el caràcter era acusada amb una aguda incissiva, sota una aparença delicada gairebé malaltissa. Darrerament ha modificat la seva visió en un sentit més realista i les seves darreres pintures denuncien una lentitud i una detenció que abans no tenia. Tant les figures com les natures mortes tenen una densitat, una robustesa considerables tot conservant, però, l'originària delicadesa d'harmonies.

Ignasi Mallof és d'una habilitat sorprenent; els seus paisatges de vegades prenen qualitats de satí. És una pintura d'una agilitat femenina que sembla que s'hagi d'evaporar. Figura amb tres paisatges en el catàleg.

Rafael Benet és l'antítesi de l'anterior. Intelligència i voluntat i una passió sorda. Pintura greu fins i tot quan tria escenaris riallers; temperament inquiet i home molt documentat estilísticament. Els quatre paisatges que el representen són quatre bons moments de la seva producció.

Marian Llavenera, mort prematurament, era un dels valors més positius de la seva generació. Gairebé autodidacta, es pot dir que havia reinventat la pintura. Ha deixat unes quantes obres, paisatges i figures, d'una robustesa i simplicitat impressionants. En aquestes obres, pintades amb l'instint, no ha escamotejat cap problema ni cap lloc comú; tot hi és collit directament amb els ulls candorosos i agressius i l'emoció no hi desdiiu ni un moment. La seva obsessió eren els grans mestres, els veneciàns, i Corot, però mai la influència d'aquests grans temperaments surt inoportunament en les seves teles, que quedaran com una de les coses més fortes produïdes en la pintura catalana del seu temps. A la col·lecció és representat amb tres paisatges i una figura.

Lluís Mercader, avui després de diverses evolu-

cions, s'ha acostat a la manera neo-romàntica de Vlaminck, però el seu to és dolçament elegíac; interpreta el paisatge amb una paleta afinada en un gris de vellut i d'enyorament, i les seves petites composicions són com estances de cadència llunyana. Figura amb dos petits paisatges de Moret.

Jaume Mercader, en canvi, canta la poesia de panorames suburbials i les terres avares, amb una paleta refredada amb pols d'argent i verds negrosos, en la qual predomina una terra exsangüe. i amb aquests elements, lliga acords d'una rara temeritat. Quatre paisatges acrediten la seva personalitat a la col·lecció.

Josep de Togores ocupa un pany de paret d'una de les sales de la col·lecció, amb onze teles de l'última època. Tot són composicions o figures soles, exceptuant un paisatge. La personalitat d'aquest pintor català és prou coneguda en els centres artístics moderns europeus per a què insistim sobre el seu neo-academisme.

Francesc Domingo té dues teles molt significatives dintre la seva carrera. Corresponen al moment d'intransigència realista de l'autor. Pintura esquerra, rígida, atacada insistentment, sense eufemismes. Recorda Cézanne, però és molt més cixuta; les seves figures, construïdes d'una manera tosa, dura, tenen un dramatisme essencial que no es manifesta en l'expressió psicològica, sinó que neix directament del temperament de l'artista. Aquest dramatisme de l'autor en les seves darreres produccions s'ha transformat en un franciscanisme patètic, en el qual el pintor sembla que només vulgui refiar-se dels nervis de la pintura. Avui aparentment s'ha despulat de la seva fórmula primera com si hagués tret la closca terrenal de les coses per a deixar-li purament esquemes d'una intensitat dolorosa.

Hem deixat per al final el grup de pintors joves que representen l'últim grau de l'evolució normal de la nostra pintura. Es pot dir que tots tenen un origen



Bodegó

RAFAEL PADILLA

comprobar si fue adquirido



El raïm

JOAQUIM TORRES GARCIA ✓



105

El pont

RAFAEL BENET ✓

106



Paisatge del Montseny

MARIÀ PIDELASERRA ✓

107



Els jugadors

FRANCESC DOMINGO ✓

108



El barco negro

DOMÈNEC CARLES ✓

109



Maternitat

FRANCESC d'A. GALI ✓

110



Els bàrcos vells

IGNASI MALLOL ✓

111



Paisatge industrial

JAUME MERCATÉ ✓

112



Paisatge

NICOLAU RAURICH ✓

113



L'aplec de Sant Medí

OLAGUER JUNYENT ✓

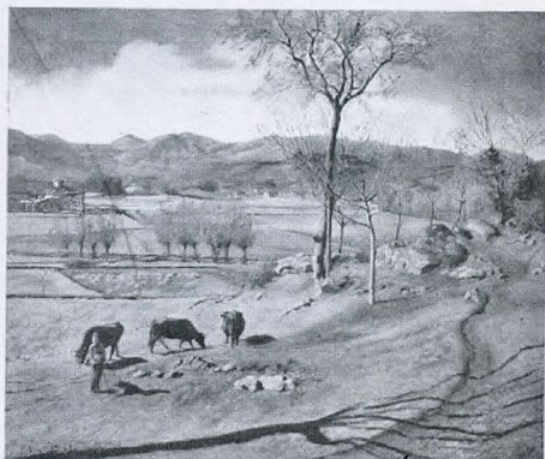
114



L'emparat ✓

SEBASTIÀ SUNYER I VIDAL

115



Paisatge d'Olot

FRANCESC VAYREDA ✓

116

~~Handwritten notes in red ink:~~
Handwritten notes in red ink:
Handwritten notes in red ink:

JUNYER



Torç de Gitanet (bronze)
PAU GARGALLO

117



Dona catalana (bronze)
MANOLO

118



(Marbre) ENRIC CASANOVAS

119



(Marbre) JOSEP D'UNYAC

120

comú: un estructurisme benigne: però, en tots la sensibilitat ha vençut el teòric i avui tots fan una pintura aguda, elegant, que és com una depuració de la pintura dels mestres de la generació anterior.

31 **Josep Mompou** s'acosta més que cap a Matisse; escriptura ràpida i dissonàncies colorístiques graciosíssimes. **Joan Serra**, temperament finíssim, pinta paisatges i figures, especialment nus femenins, d'una agudesada extraordinària. **Ramon de Capmany**, dotat d'una distinció natural gens comuna, estableix composicions d'elegant sobrietat i pinta uns paisatges afinats, graciosament prolixos. **Alfred Sisquella** s'esforça a donar una gravidesa clàssica a les seves teles, pintades amb subtilitats exquisides, i dintre d'aquest joc encerta fragments d'una agudesada captivadora. **Marian Espinal** és una de les personalitats més independents i una de les sensibilitats més generoses de la seva generació: la seva pintura, a estones concisa i fugada, a vegades es manifesta animada d'una fina sensualitat.

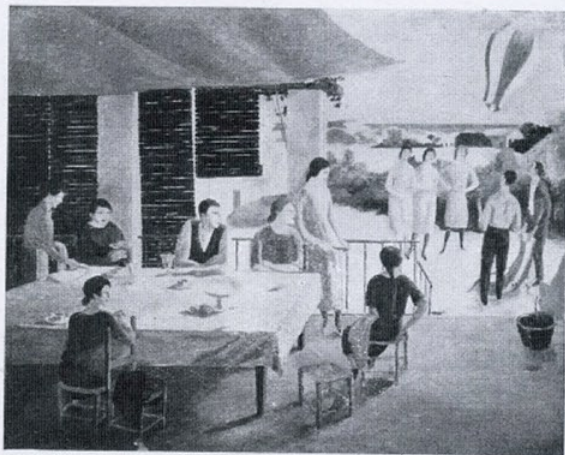
Completen aquesta important col·lecció de pintura moderna catalana, obres dels pintors joves **Francesc Camps**, personalitat vacillant, però evidentment ben dotada; **Joaquim Mumbro**, pintor d'una disciplina i d'una probitat exemplar, i **J. Pujol**, el més jove de tots, deixeble de l'escola olotina, el prestigi de la qual mantindrà, tot afegint-li el drinc d'una intel·ligent modernitat.

En la secció de dibuixos, molt abundosa, a més a més dels magnífics dibuixos de Nonell, hi ha obres finíssimes de Manuel Humbert, hi ha una deliciosa sèrie d'animals del dibuixant Pere Inglada, sorpresos amb una vivacitat i un poder de síntesi que recorda els grans mestres orientals.

* * *

L'escultura moderna catalana està modestament representada en la col·lecció. Del gran escultor Manolo Hugué hi ha una terra cuita de grans proporcions, en la qual poden admirar-se les qualitats de l'art d'aquest escultor, universalment reconegut com un dels valors més originals de l'escultura moderna. Pau Gargallo, hi té alguns retrats entre els quals hi ha els de Nonell i Nogués, i un torç masculí de bronze, que és la millor justificació de la racionalitat i de la solidesa de les fantasies dels seus ferros actuals. Enric Casanovas hi està representat per tres obres dues testes i una figura femenina, compostes amb aquella mena de recolliment interior que caracteritza les obres d'aquest escultor. Josep Dunyach hi figura amb un nu femení de marbre, mostra excel·lent de l'art amable i intel·ligent d'aquest artista.

CARLES CAPDEVILA



La festa

XAVIER NOGUÉS



Xavier Nogués

LA FILLA DEL CARMESÍ

177

LA SALA DE XAVIER NOGUÉS

El Mecenat barceloní, ple d'aquella apassionada ambició de col·leccionista, ha anat guanyant per a la seva mansió un tresor. Les col·leccions d'art antic i modern de can Plandiura, són avui les més escollides entre les privades i públiques que guarda la ciutat. Lluís Plandiura ha anat guanyant per les seves col·leccions consideració pública. Per als homes com jo, que tenim un fort prejudici socialista, sobretot tractant-se dels tresors de l'art antic, aquests reculls d'obres d'art —que considerem de patrimoni comú— deixats a la iniciativa particular, sempre ens esveren una mica. Poden passar tantes coses en la vida d'un home! Per això en certs moments de disputa entre les corporacions ciutadanes i el col·leccionista, la meua opinió fou francament favorable al Museu de Barcelona.

Cal, però, reconèixer que Lluís Plandiura no ha creat solament les seves col·leccions per pura i noble passió de col·leccionista. Un seny ha presidit les adquisicions, inspirat pel més delicat patriotisme. Plandiura ha fet uns museus que avui han esdevingut d'interès públic. Naturalment, per als savis de tots els països sempre ha estat oberta la porta d'aquestes col·leccions admirables, i també ho ha estat a les visites de corporacions artístiques i obreres. El Museu Plandiura, de fet, és un Museu públic, encara que—de moment—tingui totes les aparences d'un Museu privat.

Més pures encara són les intencions del seu propietari: Plandiura pensa deixar a la ciutat els tresors recollits amb tants afanys i donar al futur Museu el nom del seu pare.

Lluís Plandiura, d'una tradició tota barcelonina, pel seu negoci enclavat en el barri de Ribera i d'una tradició ben catalana per la sang, ha fet una obra per a la terra. El clou del seu tradicionalisme és la sala nobilíssima de la mansió decorada per l'artista Xavier Nogués. Com els rics menestrals, Plandiura ha volgut donar un aire nobilíssim a la seva mansió. La sala havia d'ésser com l'escut de la seva noble menestralia. Així aquells famosos comerciants holandesos bastien llur mansió; així aquells senyors barcelonins que donaren el primer impuls a la ciutat darrera el decret de Carles III obrint els ports catalans, fins aleshores closos al comerç amb Amèrica; com aquests darrers senyors, el ciutadà honorable Lluís Plandiura donava a la seva casa, i sobretot a la seva sala, un aire nostrat. Millor que ningú, i amb un accent personalíssim, Xavier Nogués podria continuar la tradició d'El Vigatà.

Tota la sala fou projectada per Nogués; des de l'estructura general a l'ornamentació de les parets i dels mosaics, fins als mobles i catifes.

Xavier Nogués començà aquesta obra rica i sobria, pel desembre de l'any 1919, i va acabar-la a princi-

B
L
A
N
C
A
F
L
O
R



X
A
V
I
E
R
N
O
C
U
É
S

123



124

L
A
T
A
R
D
O
R

L
A
P
R
I
M
A
V
E
R
A



125

L
A
D
A
M
A
D'
A
R
A
G
Ó



X
A
V
I
E
R
N
O
G
U
É
S

120



127

L
H
I
V
E
R
N

E
L
B
O
N
M
A
R
I
N
E
R



128

pis de 1927. Feina llarga de gestació, de concepció i realització. No hi fa res que en aquest transeurs, una mica llarg, en el qual foren decorades les parets d'aquesta sala, l'artista hi deixés—ben segur—les marques dels seus dubtes i de les seves inquietuds. Tant els plafons del sostre, que foren els primers pintats, com els grans plafons de les cançons populars i d'alguns paisatges catalans, que foren els que darrerament acabà Nogués, tot participa d'aquest aire de cosa nostra. Els plafons del sostre més lliures — potser fins una mica vienesos i tot — no desdiuen espiritualment de la resta de la decoració de la sala, més volgudament continguda en els canons d'un estil Lluís XVI. I és que arreu l'esperit de Xavier Nogués es mostra amb la mateixa evidència. Tant en les pintures murals —que semblen velles calcomanies—com en l'acurada ornamentació que les circumda, es manifesta l'encisadora personalitat artística de Nogués, que es complau encarnant-se fins en les coses més humils. Als motius clàssics de l'ornamentació pompeiana, arribats fins a nosaltres a través del Renaixement, del Lluís XVI i de l'Imperi, l'artista es complau guardant-los en aquesta sala, una escaient fidelitat. Però, fins en aquests humils motius ornamentals—coneguts dels pintors de paret del temps en els quals els nostres avis es complaien escrivint en llatí—Xavier Nogués hi posà tota la seva particular sensibilitat d'interpretació, sense gairebé deformar-los en essència ni en aparença.

I és que la personalitat de Nogués no necessita per a manifestar-se la manera bàrbara, sinó que es complau mostrant el seu encisament líric, travat amb una arquitectura ben estricta, conjugant-la amb un dinamisme imperceptible i per això altament elegant.

Avui que gaudim d'unes arts en les quals l'emoció es complau manifestant-se de la manera més hiperbòlica, és bo de trobar obres com aquesta, en la qual

l'artista ha treballat llarg temps amb l'amor pacient de l'artífex, però sense que en aquest joc—en aquest delicat virtuosisme—l'artista hagi perdut gens ni mica el sentit emocional, sinó que ben mirat aquest hi ha sortit guanyant, car la seva força s'ha manifestat de la manera més serena.

Fa alguns dies el civilíssim poeta Josep Carner feia des de *La Veu de Catalunya* l'elogi de la litote. La litote, deia, és oposada a la hipèrbol: és una disminució o endolciment de l'expressió, per a evitar la censura o augmentar l'efecte mitjançant la moderació demostrada en el no dir del tot. Litote és paraula grega; i els grecs en foren mestres—continua el poeta—d'aquesta modèstia graciosa i tota intencionada, que sembla esveltir el pensament mateix. Hom pot sostenir—va dient Josep Carner—que no hi ha fina civilització sense eufemismes, ni bell estil sense litotes. Aquest darrer mot ve de *litos*, planer, senzill; però—diu l'agut escriptor—tanmateix en aquesta minva intencionada d'expressió, la senzillesa hi és artística, trobada per depuració i valorada per contrast, subtilment convertida en estimulants intel·lectual. La litote és faísó viril, occidental, refinadament sociable i persuasiva.

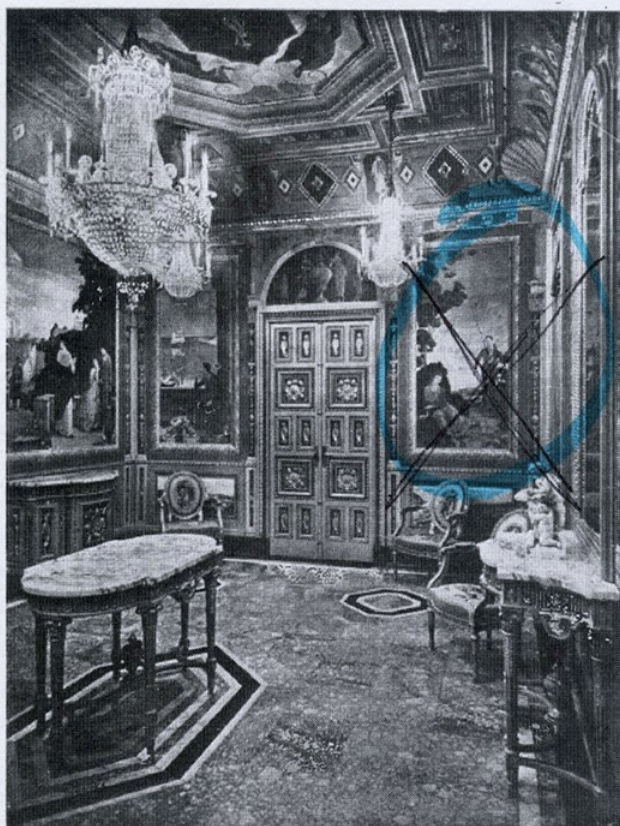
Heus ací com de bona part de l'art de Xavier Nogués—excoent-ne, potser, les seves caricatures genials i contant-hi en canvi l'agençament de la sala de can Plandiura amb les seves pintures—pot dir-se que és un art elaborat directament per un estat d'esperit tot cultivat per la litote: és per tant un art culte que vol dir emoció continguda; i serè.

Xavier Nogués però és, en el fons, un romàntic. Hi ha gairebé sempre en les seves pintures un cert deix sentimental en les actituds de les figures i fins en la conjugació dels ritmes. L'aplom és, sovint endolcit per una suavitat de corbes amb discreta tendència al



Xavier Nogués

SOSTRE DE LA SALA



Xavier Nogués

CONJUNT DE LA SALA

130

dinamisme. Aquesta tendència contingudament sentimental de Xavier Nogués, ja era ben explícita en les primeres obres: moda a part, en les porcellanes elaborades pel ceramista Serra a principis de segle, en algunes de les quals havia col·laborat Nogués amb els seus dibuixos, hi ha aquest mateix sentimentalisme—aquesta mateixa dolçor.

Aquest sentiment una miqüeta femení el nostre artista el posa en les seves pintures i dibuixos diem-ne seriosos, car com tothom sap, el Xavier Nogués de la Sala Plandiura és el mateix que plasmà els ninots immortals de «La Catalunya Pintoresca»; ço que vol dir que al Nogués delicadament i contingudament sentimental cal afegir-li el Nogués de l'humorisme més rioler. La ironia que a voltes apunta en les caricatures d'aquest nostre artista excel·lent, és més aviat bonhome que càustica. Tot el qual vol dir que no existeix una dualitat massa forta entre l'artista de les pintures murals de ean Plandiura i de certs aiguaforts i el caricaturista: sempre en el fons hi ha l'home dolç, caritatiu.

Si el Nogués de «La Catalunya Pintoresca» s'enriola amb els defectes racials ho fa amb una punta de caritat: tot i ésser en aquest aspecte un germà de Goya, ho és sense la crueltat que caracteritza el geni dels «Crapichos». I és que Nogués és més que català, barceloní; ço que vol dir home a qui plauen les coses amables i el riure franc. En la caricatura de Xavier Nogués no s'hi amaguen mai segones intencions. Adhuc quan s'encara amb el grotesc, també en el fons, doncs, és una mica el sentit de la litote que informa l'esperit del mestre.

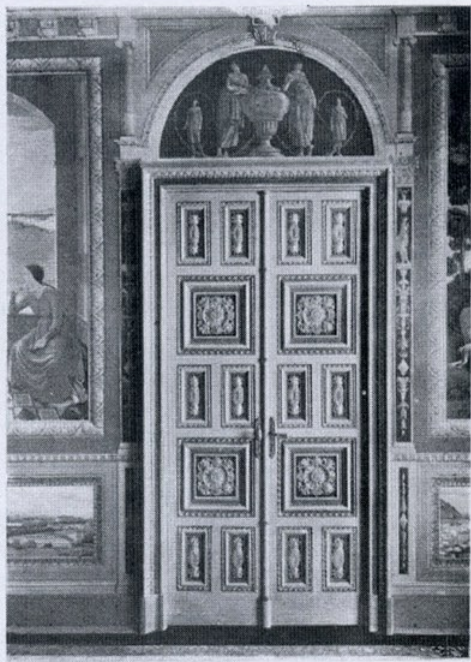
Aquest sentit planer, senzill, ha allunyat l'artista de la fuga — Nogués no ha estat mai un pintor fugat — i de la sumptuositat de la matèria. Com a pintor no el podem pas considerar espanyol, holandès ni venecià. Ell que admira com qui més el geni de Rembrandt, ha tingut un instint més aviat de primitiu: linialista. Allunyat de l'impressionisme fins quan ha cultivat la pintura realista, com en «Pescador»; els seus pinzells mai no han estat simfònics, sinó melò-



EL BON CAÇADOR

131

X
A
V
I
E
R

N
O
G
U
É
S

UNA PORTA DE LA SALA

132

dies. Per això en els murs admirables de la sala de can Plandiura ha emprat el tremp com a material idoni, car el seu estil mat, sobri, encaixa perfectament amb aquesta tècnica.

Nogués, tanmateix, no ha estat home de rauxes i molt menys en l'admirable decoració d'aquesta sala, la qual fou aconduïda d'una manera planerament joiosa. El pintor cercà tranquil·lament els símbols dels plafons, símbols una mica amorfes—que no necessiten la pedanteria del cicerone. En el sostre hi representà el sol i la lluna, que també poden representar el dia i la nit, la llum i les tenebres, etc., etc. En l'escòcia pintà els mesos de l'any. Plasmà també les estacions.

En pintar **els grans plafons de la sala**, l'artista buscà els motius en algunes de les nostres cançons populars. Nogués, que posseïx una frescor innata i en canvi sap que no té el do de pintor-pictòric, féu amb els motius d'aquestes cançons catalanes, una mena de calcomanies, enllaçades amb l'art popular d'Epinal, amb la tradició dels pintors murals catalans, sense perdre el punt d'albir de la Itàlia prerafaellista. Pintà amb aquest estil candorós i tan propi: «La dama d'Aragó», d'una sobrietat extraordinària; «El bon caçador», d'un romanticisme inefable; «La filla del carmesí», on hi ha el record més vital de les calcomanies; «El bon mariner», amb un deix adequat d'enyorança, i «Blanca Flor». Aquest darrer és el més aplomat—el més neoclàssic—dels grans plafons. La bella disposi-

ció dels agrupaments de figures, conjugant amb la disposició de les belles arquitectures dels velers i dels núvols, dóna a aquest plafó una serenitat inoblidable, tèbia sempre d'enfís i d'humanitat.

Per a què hom tingui una idea de com fou portada la realització d'aquestes pintures, contarem com fou pintat el poble que fa d'escenari a «La dama d'Aragó». Nogués, abans de realitzar l'alçat d'aquest poble, ben ordenat i saborós ensems, féu una planta damunt la qual la seva imaginació distribuï, amb joia tota temperada, els volums de les cases amb llurs teulades i llurs finestres, portals, porvades i porxos sobirans.

En **els petits plafons del respallier** Nogués plasmà paisatges de Catalunya: L'estany de Banyoles (tan estimat del pintor), Tossa de Mar, Blanes (vila nadiua de la mare de Lluís Plandiura), La Garriga (vila nadiua del pare del gran *amateur*), una vista de Barcelona des de Montjuïc i les principals catedrals catalanes. Tot, tant els grans com els petits plafons, com l'ornamentació, està dit de la manera més acurada: a una concepció global ferma s'ajunta el més acurat verisme dels detalls.

Les portes, els mobles, les aranyes, els marbres dels mosaics, tot fou ordenat amb intel·ligència provident: tot es conjuga perfectament. Fins les tapisseries dels sillons i en part la del sofà—ja que el centre d'aquest fou projectat de Nogués—projectades amb un estil una mica distint per Francesc d'A. Galí, harmo-

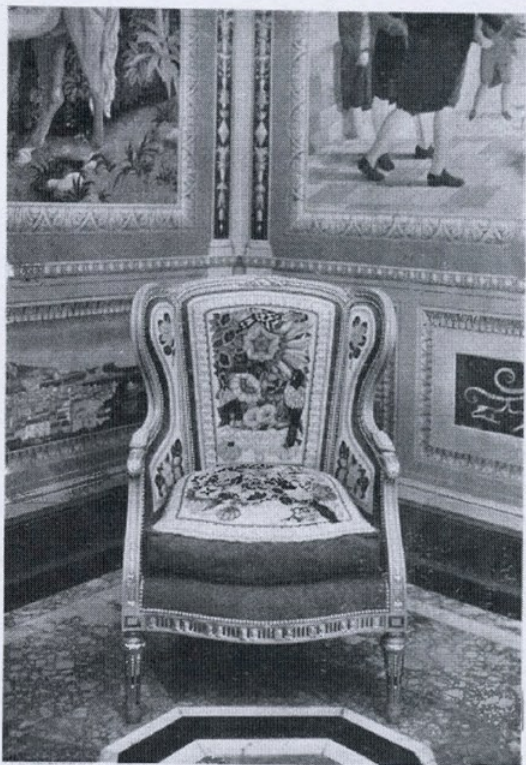
nitzen plenament amb aquest conjunt admirable: aquestes tapisseries foren executades per la manufactura de Tomàs Aymat.

La coloració d'aquesta sala causa una impressió agradabilíssima, la qual dona a l'esperit una sensació d'agilitat i frescor.

Sempre el gran col·leccionista, quan acompanya els hostes en la llarga visita als seus museus, fa escaure l'acabament en aquesta sala admirable, que és el complement de les seves col·leccions. Si hom, en eixir de les sales innumerables que tanquen tants tressors d'art antic i modern, sent una miqueta el mal de Museu—malgrat l'esperit de selecció que ha presidit la formació de les col·leccions Plandiura, és tan important el nombre dels seus tressors, que hom sent en terminar-se la visita, una miqueta del susdit cansanci—, quan s'entra en aquesta sala clara i serena, tots els mals se us en van, i sentiu la joia inefable que us donen les obres d'art vives i articulades amb la vida i amb l'esperit vivent de la terra.

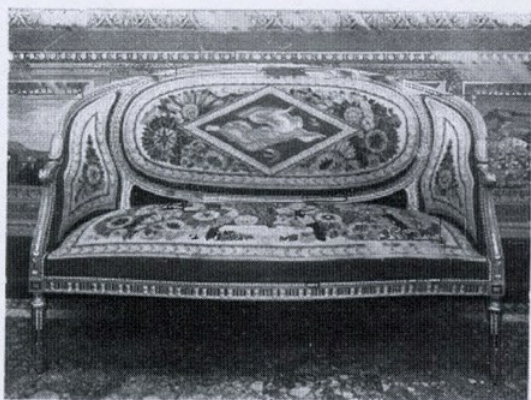
La modèstia i el bon gust de l'artista que creà tota aquesta joia són tan verídics, que hom no troba enlloc la seva signatura. Havem d'enretirar el gran sofà de la sala per a trobar el seu nom. Aquest no va sol. Liegiu en grissalla damunt els espirals d'un motiu ornamental amb lletres gairebé imperceptibles, el següent: «Projectat i executat per Xavier Nogués, amb la cooperació de Teresa Lostau i Artur Aldrofeu. 1927.» Teresa Lostau fou la muller que l'artista perdé al cap de no gaire temps de l'enllaç; fou durant els primers temps de la col·laboració d'aquesta dona en la decoració mural de la sala, que Nogués se'n va enamorar.

Nogués és tant com un gran artista un bon home—en aquest temps que aquesta paraula ha estat llançada en sentit pejoratiu, plau-me rehabilitar-la i donar-li el seu únic sentit—. Deixeu que us conti una anècdota per a corroborar la meua afirmació. Ara que l'ego-



Xavier Nogués, Francesc d'A. Galí i Tomàs Aymat
SILLÓ

134



Xavier Nogués, Francesc d'A. Galí i Tomàs Aymat
SOFÀ

133

latria fa estralls entre els artistes, serà bo de tenir present aquest cas, perquè ens serveixi a tots d'exemple. Permeteu que termini aquest article amb una *moraleja*. Nogués, un dia, després d'acompanyar uns amics artistes en la visita a les col·leccions Plandiura, féu entrada en la sala que ell decorà. ¿I sabeu el que digué? Doncs, escolteu: «¡Que bonic hauria fet aquesta sala si els plafons els hagués pintat Manuel Humbert!»

Xavier Nogués té una admiració merescuda per l'art del seu amic Humbert; tan gran és aquesta admiració, que fins sap oblidar que ell també és un home de gran talent, i ho sap oblidar davant mateix de les seves obres. ¿És tan aconsoador de trobar un artista entusiasta de l'art d'algun contemporani, en aquesta hora que tants i tants han perdut tot sentit de comprensió i de delicadesa, en aquesta hora del més agre impudor egocèntric!

RAFAEL BENET

Fotografies de la Col·lecció Plandiura, per F. Serra, Rumbia del Prat, 17, Barcelona