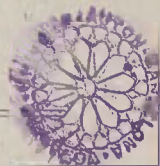


BUTLLETÍ DELS MUSEUS D'ART DE BARCELONA

PUBLICACIÓ DE LA JUNTA DE MUSEUS



INAUGURACIÓ DEL MUSEU D'ART DE CATALUNYA

ANTECEDENTS

En el número del mes de gener del 1933 donàvem compte als nostres lectors dels treballs de trasllat de les colleccions d'art, per la nostra Junta, des del vell Palau de la Ciutadella al Gran Palau de Montjuïc, destinat a estatge del Museu d'Art de Catalunya.

En el mes de juny de l'any següent s'hi publicava un article de l'arquitecte adjunt al servei de Museus senyor Ramon Raventós, explicant les obres d'adaptació que s'havien realitzat a l'expressat palau per a instal·lar-hi el Museu, i un altre del director general dels nostres Museus senyor Joaquim Folch i Torres detallant els consegüents treballs d'instal·lació, així com les raons i els motius que justificaven la utilització d'aquest edifici per a lloc del nou Museu.

La Junta havia acordat oportunament la designació d'una ponència principalment integrada pels membres artistes de la corporació, encarregada de seleccionar les obres d'art modern que havien de figurar en el nou Museu i de procedir, alhora, a determinar la col·locació que els corresponia, la qual ponència va reunir-se els dies 13 de juliol i 4 d'octubre del 1934, per tal de donar l'acompliment degut a la comesa que li havia estat confiada.

En la reunió que la Junta va celebrar el dia 3 de juliol del mateix any, fou acordat que el Museu d'Art de Catalunya s'inaugurés oficialment el diumenge dia 7 d'octubre, a les onze del matí.

De conformitat amb aquest acord, a

mitjan mes de setembre va començar la propaganda, a base de la data esmentada. La Junta va editar un cartell, que fou fixat als llocs públics. Per compte propi molts diaris i revistes publicaren àmplies informacions del Museu i dels treballs d'instal·lació que s'havien fet a l'edifici, il·lustrades amb nombroses fotografies.

El dia 22 del mateix mes de setembre la Junta va convidar els representants de la premsa del nostre país i de l'estranger a visitar les obres d'instal·lació del Museu que aleshores ja presentava l'aspecte de l'enllestiment definitiu que s'acostava.

Foren rebuts pel Conseller de Cultura, per delegació del President de la Generalitat; per l'alcalde de Barcelona i per una nodrida representació de la nostra Junta amb el seu president. Visitaren les sales de la planta baixa acompanyats del director general dels Museus, el qual facilità detallades explicacions en relació amb el contingut del nou Museu i especialment amb el criteri ordenador dels materials i d'exhibició al públic.

Acabada aquesta primera part de la visita, les autoritats convidaren els esmentats representants a un dinar que els fou ofert al Restaurant Miramar, del Parc de Montjuïc. La presidència de la taula fou ocupada pel Conseller de Cultura de la Generalitat, senyor Ventura Gassol i l'alcalde de Barcelona, senyor Carles Pi i Sunyer, amb el president de la Junta, senyor Pere Coromines, i com a representants de la premsa, els senyors Àngel Marsà per *La Vanguardia* i Serañana per *El Noticiero Universal*.

Després de l'àpat continuà la visita

dels representants de la premsa al Museu, dedicada aleshores a les seccions d'art modern installades a la planta noble del Palau.

El dia 2 d'octubre, l'aleshores president de la Junta de Museus, senyor Pere Coromines, va visitar oficialment els presidents de la Generalitat i del Parlament de Catalunya, senyors Lluís Companys i Joan Casanovas, i l'alcalde de Barcelona, senyor Carles Pi i Sunyer, i els va invitar a l'acte inaugural que hi havia anunciat.

Barcelona; la premsa no divulgà la notícia perquè, a causa de la vaga, aquells dies no es publicaven diaris.

El mateix dia, al vespre, l'honorable President de la Generalitat proclamava l'Estat Català dins la República Federal Espanyola, i poc temps després el general cap de la 4.^a Divisió Orgànica, excel·lentíssim senyor Domènec Batet publicava el han establert a Catalunya l'estat de guerra, acordat per a tot Espanya pel Govern de la República. A conseqüència d'aquests fets i dels esdeveniments a què



Les autoritats dirigint-se a la inauguració del Museu

El dia 4 d'octubre la vida pública fou alterada a conseqüència d'una vaga general; el dia 6 les circumstàncies no havien millorat; davant d'aquesta situació, l'esmentat president de la Junta, acompanyat dels alts funcionaris, va entrevistar-se amb el Conseller de Cultura de la Generalitat, senyor Ventura Gassol, per tal de determinar que calia fer en relació a la inauguració del Museu preparada per a l'endemà; el senyor Gassol, previ un curt canvi d'impressions amb altres membres del Consell de la Generalitat, va disposar que la inauguració fos suspesa. Així fou comunicat al públic, a la tarda d'aquell mateix dia, per mitjà de les dues emissores de ràdio de

varen donar lloc, a la matinada del dia 7 quedaven detinguts per l'autoritat militar els membres del Govern català i alguns de l'Ajuntament de Barcelona, i poc després destituïts uns i altres de llurs càrrecs. Per disposició de l'expressat general Batet ocupà la Presidència de la Generalitat el coronel senyor Francesc Giménez Arenas i l'Alcaldia el tinent coronel senyor Josep Martínez Herrera, començant immediatament a exercir-los amb caràcter accidental i assumint cada un d'ells totalment les funcions i facultats que abans corresponien respectivament a diversos consellers de la Generalitat i als consellers regidors de l'Ajuntament.

En aquest règim accidental les representacions que la Generalitat i l'Ajuntament tenien a la Junta varen quedar en llur totalitat automàticament substituïdes per les persones del president de l'organisme regional i l'alcalde de Barcelona, passant també automàticament la presidència de la Junta, també accidentalment, al vocal de càrrec, senyor Alexandre Soler i March, per més que no va poder fer-se'n càrrec de moment per trobar-se aleshores fora de Barcelona.

Els primers moments immediats a la presa de possessió de les noves autoritats no eran certament els més adients per plantejar prop d'elles l'afer de la suspesa inauguració del Museu. En canvi eren més propis per reprendre els treballs d'instal·lació que a causa de les precipitacions de l'obertura i de la vaga iniciada el dia 4 havien quedat interromputs. I d'acord amb aquest criteri, la Direcció va donar les disposicions necessàries per tal que fossin represes tot seguit aquestes obres.

El dia 29 el director dels Museus fou cridat a la Secretaria militar de la Presidència de la Generalitat, on li fou preguntat, per encàrrec del senyor president, l'estat en què es trobava la projectada inauguració del Museu. El senyor director va relatar tot el que havia ocorregut des del 8 d'octubre i, responent a altres preguntes, va manifestar que els treballs d'instal·lació represos durant aquest darrer període havien de quedar acabats el dia 3 de novembre.

El dia 5 de novembre el president accidental de la Junta va visitar l'alcalde per a fer-li saber que, tal com havia estat anunciat, les referides obres havien quedat acabades el dia 3. El senyor alcalde anuncià, el dia següent, que a la tarda el senyor president de la Generalitat i ell visitarien el Museu.

Així es féu. Aquesta visita va tenir lloc a les quatre de la tarda. Varen rebre a les esmentades autoritats el president accidental de la Junta senyor Soler i March, els vocals senyors Joan Antoni Güell, Pere Casas Abarca, Jaume Marco i Miquel Farré, el director general dels Museus, el secretari de la Junta

i l'administrador; varen excusar llur assistència per malaltia els vocals senyors Mayoral Rubió i Lluch i Pirozzini. Es va fer una detinguda visita a la planta baixa del Museu, poguent-se constatar que efectivament la instal·lació estava totalment acabada. En una saleta del mateix edifici va tenir lloc tot seguit una reunió, en la qual el senyor president accidental de la Generalitat va manifestar el seu desig d'inaugurar el Museu el diumenge immediat, dia 11, amb el mateix programa que havia estat acordat per a l'acte del dia 7 d'octubre. El mateix president va afegir que consultaria aquest propòsit al general cap de la 4.^a Divisió Orgànica, i que en el cas d'estar-hi conforme a l'endemà mateix havien de començar els preparatius de l'acte. Noves circumstàncies de caràcter públic ajornaren encara el començ d'aquests preparatius per un dia més; però a l'últim foren empresos el dijous dia 8, al matí. L'alcalde disposà que, en atenció a l'escassetat de temps disponible, el servei de repartició d'invitacions fos fet per l'oficina de Cerimonial de l'Ajuntament i els individus del cos de Policia Urbana.

ACTE INAUGURAL

A les deu del matí del diumenge dia 11 de novembre varen ésser obertes al públic les portes de l'edifici del Museu d'Art de Catalunya. L'entrada de públic es feia per la porta principal i era per invitació rigurosamente personal. Les autoritats, els cònsols estrangers i les corporacions oficials havien estat invitades per comunicació especial, reservant-se a cada una d'elles un lloc a l'estrada presidencial. Aquests invitats tenien l'entrada per la porta posterior de l'edifici i es reunien al vestibul immediat a aquesta porta, abans de començar la cerimònia inaugural.

En aquest lloc estaven reunits des de primera hora tots els actuals membres de la Junta de Museus amb el director i el secretari i els caps de Cerimonial de la Generalitat i l'Ajuntament senyors Rubí



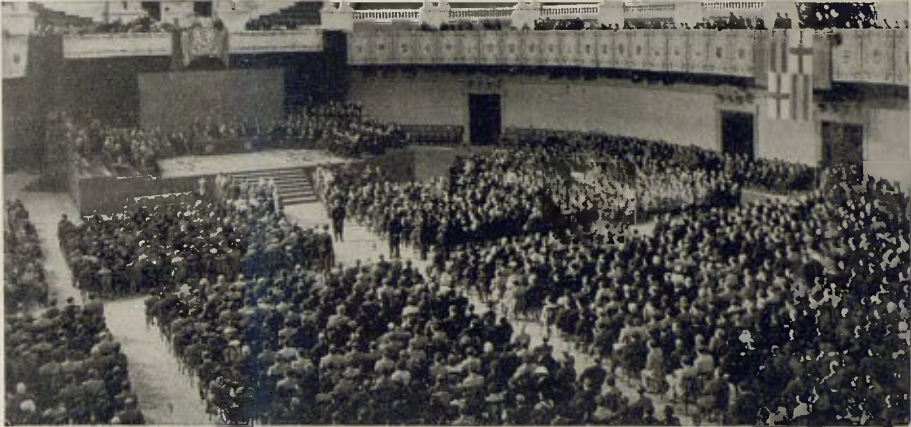
La presidència de l'acte inaugural

i Ribé, els funcionaris d'aquests mateixos serveis senyors Gibert, Puigdomènech i Oller i l'administrador general dels Museus, tots els quals rebien als invitats oficials. Poc abans de les onze arribaren l'alcalde accidental senyor Martínez Herrera, el president accidental de la Generalitat senyor Giménez Arenas i el general cap de la 4.^a Divisió Orgànica militar senyor Domènec Batet, tots ells acompanyats dels respectius ajudants, senyors Rovira, Gabarrón i Lacanal.

Faltaven pocs minuts per a les onze quan va arribar el ministre del Treball senyor Oriol Anguera de Sojo, a qui el piquet situat a la plaça de la part posterior de l'edifici del Museu va rendir els honors reglamentaris, als acords de l'himne nacional. El ministre, acompanyat del general Batet i de les principals autoritats, va revistar les forces. A continuació entrà al palau, i en el vestíbul anteriorment esmentat va ésser presentat a les diverses representacions oficials que s'hi havien congregat. Tot seguit es formà la comitiva, que presidia el ministre amb el general cap de la 4.^a Divisió Orgànica, el president accidental de la Generalitat i l'alcalde accidental. Seguien a aquesta presidència les altres autoritats barcelonines, els membres de

la Junta de Museus, i la resta dels invitats oficials. Precedida dels macers de la Generalitat i de l'Ajuntament, aquesta comitiva entrà a la gran sala de festes de l'edifici. En aparèixer, la Banda Municipal, situada a la llotja de l'orgue del primer pis i dirigida pel mestre Lamote de Grignon, tocà l'himne nacional. El públic, que en aquell moment omplia totalment la planta baixa de la sala, es posà dret i saludà a la comitiva amb aplaudiments. Aquesta es dirigí a l'entrada presidencial.

Ocupà la presidència el ministre. A la seva dreta prengueren seient el general cap de la 4.^a Divisió Orgànica, senyor Batet, l'alcalde accidental, senyor Martínez Herrera, l'almirall de l'esquadra senyor Fernández Piña, el doctor Barrera en representació del senyor Bisbe, l'auditor de Guerra senyor Ferrer, el president del Tribunal de Cassació senyor Gubern; el sots-delegat d'Hisenda senyor Sáinz i el fiscal del Tribunal de Cassació senyor González Prieto; a l'esquerra es situaren el president accidental de la Generalitat senyor Giménez Arenas, el president accidental de la Junta de Museus senyor Soler i March, el delegat del Govern de la República a Catalunya senyor Carreras Pons, el comissari gene-



Vista de la sala de festes del palau durant la sessió inaugural

ral d'ensenyament a Catalunya senyor Prieto Bances, el rector de la Universitat doctor Mur, el comandant de Marina senyor Berdugo, el fiscal de l'Audiència senyor Salas i el cap de Policia senyor Ibáñez.

Els seients de la dreta de la presidència foren ocupats pels membres de la Junta de Museus senyors Joan Antoni Güell, Pere Mayoral, Pere Casas Abarca (president, alhora, de l'Associació Amics dels Museus), Jaume Marco, Miquel Farré, Joaquim Folch i Torres, Joaquim Borralleras i P. B. Tarragó; i pels representants de les següents corporacions: Acadèmia de Bones Lletres, Acadèmia Catalana de Belles Arts de Sant Jordi, Acadèmia de Ciències i Arts, Institut d'Estudis Catalans, Arxiu Històric Municipal, Círcol Artístic, Escola d'Arts i Oficis i Belles Arts, Cercle Artístic de Sant Lluc, Escola Superior d'Agricultura, Foment de les Arts Decoratives, Associació d'Arquitectes de Catalunya, Les Arts i els Artistes, Ateneu Barcelonès, Orfeó Català, Societat Econòmica Barcelonesa d'Amics del País, Centre Excursionista de Catalunya, Societat d'Atracció de Forasters, Foment del Treball Nacional, Cambra Oficial de Comerç, Institut de Cultura i Biblioteca Popular de la Dona, Junta de Ciències Naturals, Saló de Montjuïc, Saló de Barcelona, Societat Artística i Literària de Catalunya, Patronat del Museu d'Arqueologia,

Patronat del Museu del «Cau Ferrat», Col·legi d'Artífexs en Ebenisteria, Orquestra Pau Casals, Institució del Teatre, Amics de l'Art Vell, Residència Internacional d'Estudiants, Arxiu de la Corona d'Aragó, Amics dels Museus i d'altres. Als de l'esquerra hi prengueren seient la majoria dels honorables senyors cònsols de països estrangers acreditats a Barcelona.

DISCURS DEL PRESIDENT DE LA JUNTA DE MUSEUS

Obert l'acte pel senyor president, el de la Junta de Museus senyor Alexandre Soler i March va donar lectura al següent discurs:

«Excelentísimo señor ministro, señoras y señores:

La Junta de Museos de Arte de Barcelona, a raíz del advenimiento de la República, fué honrada por las corporaciones que la patrocinan, la Generalidad de Cataluña y nuestro Ayuntamiento, con la misión de instalar en el llamado Palacio Nacional de Montjuich las colecciones de objetos artísticos, en su mayoría de procedencia catalana, que hasta entonces habían figurado en el edificio central del Parque de la Ciudadela, por lo que respecta al arte antiguo, y en el Palacio de Bellas Artes en lo que atañe al moderno, acrecenta-

das en aquel momento con la adquisición de una importante galería particular y con otro depósito artístico que dependía del Estado.

Y una vez llegados a la cima de la labor encomendada, la cual se ha sucedido día tras día con la vibrante emoción que despiertan los problemas relacionados con el tesoro ingente de nuestra producción artística, hoy la Junta de Museos entrega su obra en este acto solemne a

gremiales, los contratos y los recibos de los pintores y escultores se expresaban en catalán, me siento irresistiblemente impulsado a continuar mi discurso en el idioma heredado de los antepasados.

Ciudadans! La Junta de Museos té el deure primordial de recollir les obres esparses i sovint malmeses de l'art de Catalunya i dipositar-les amorosament en sales ben arranjades, on es conservin a l'abric de tota injúria; i, en segon lloc,



La comitiva oficial en una de les sales del Museu, el dia de la inauguració

los dignos representantes de las antedichas corporaciones patronales, el presidente accidental de la Generalidad y el alcalde accidental de Barcelona, a fin de que bajo la presidencia del excelentísimo señor ministro del Trabajo se sirvan abrir las puertas de las salas de este Museo, en las cuales, como un gran libro abierto comprensible para todos, puedan admirar lo mismo las personas cultas que las no iniciadas, las páginas brillantes del pasado artístico de Cataluña.

Pero, a la vista de las obras de arte de nuestro pueblo, elaboradas por sus artistas en la época de oro de nuestra historia, cuando las reglamentaciones

fer els possibles per presentar i donar a conèixer l'art d'altres països. Examinem la seva tasca. Ara fa un parell d'anys, en fer-se càrrec la Junta de Museus dels objectes artístics dipositats a l'edifici del Parc de la Ciutadella i al Palau anomenat de Belles Arts, augmentats després amb altres procedents de la col·lecció Plandiura i del Museu Provincial d'Antiguitats, traspasat aleshores per l'Estat, a l'esguard de tan bon nombre de coses heterogènies que pertanyen a èpoques distanciades per milenaris, es va comprendre tot seguit els avantatges que en resultarien de llur ordenació en diferents Museus especialitzats per matèries

i repartits en les diverses zones ciutadanes, enfront dels nombrosos inconvenients que reportaria un gran museu integral amb profusa barreja de sales destinades a diferents objectes, que acaben per confondre i pertorbar el visitant.

Adoptat ja el sistema divisionari, es presentà, de bell antuvi, l'ocasió d'ins-

gudes a la munificència dels senyors Lluís Masriera i Damià Mateu, les relligadures del senyor Toda i les d'indumentària del senyor Rocamora; a més, és allà al caure una de les millors arplegues de miniatures que es coneixen.

Ara es treballa a la capella medieval de Santa Àgata, que fou del Palau Reial



El monument a Josep Llimona, al vestíbul de la planta alta del Museu d'Art de Catalunya

tallar els objectes de caràcter decoratiu, mobles, bronzes, porcellanes, etc., a l'edifici de Pedralbes que de poc havia estat residència reial i que pel seu caràcter i lloc, voltat d'arbredes i roserars, li era força escaient aquella destinació. Pregonen l'encert assolit, no sols el favor que ha dispensat el públic a aquell Museu, sinó, també, els donatius amb què successivament l'han enriquit, tal com les colleccions d'art Extrem Oriental de-

que ocuparen els monarques de la Casa de Barcelona. En aquell marc apropiat la Junta hi instal·larà l'art sumptuari; les riques orfebreries i els esmalts fulgurants, els valuosos tapissos i els brodat i les indumentàries litúrgiques del més alt interès. I al costat mateix, amb una comunicació directa, us sorprendrà la senyorial casa gòtica dels Padellàs, amb un recull de vidres de taula i d'excavació tan extens com potser no se'n trobi un altre.

Les peces de l'antiga col·lecció Cabot exultaran la vidrieria catalana. La ceràmica esmaltada brillarà en el mateix edifici.

La prehistòria i l'edat antiga, tenen llur Museu, anomenat d'Arqueologia, pròxim a inaugurar-se i instal·lat al Palau de les Arts Gràfiques de la passada Exposició. La seva importància es dedueix del fet que se'n cuidi una Junta autònoma presidida pel senyor Puig i Cadafalch, assistit de diversos professors de la Facultat de Filosofia i Lletres. Allà

entusiasmes per al de Pintura i Escultura. A ell havien d'anar a parar les masses manifestacions d'aquestes arts catalanes que pertanyen als segles XI, XII i XIII i que han estat arrencades a les esglésies romàniques avui perdudes en les anfractuositats pirenenques, així com els retaules i les estàtues gòtiques de les centúries catorzena i quinzena, fins que és arribat el moment en què sembla que el nostre art s'esvaeixi en opulències decoratives. Aquest fou el magne problema



L'homenatge de les autoritats i de les entitats artístiques en la inauguració del monument a Llimona

s'ha reunit l'arreglada d'objectes d'aquelles èpoques reculades que fins ara es trobaven disseminats pels dipòsits municipals, provincials i estatals d'antiguitats sense significació ni profit. El dia que s'inauguri aquest Museu, que no es farà esperar, seran molts els qui en restaran sorpresos.

També tindrem el Museu de la Història del Teixit. Per copsar-ne el significat és suficient que recordem que la nostra col·lecció de teixits forma a tercer lloc en importància mundial.

Però entre tots aquests Museus especialitzats, la Junta es reservava els millors

a resoldre per la Junta de Museus: situar en valor els absis pintats, els crucifixos majestàtics, el cimboris litúrgics, els antependis impressionants, els retaules mirífics, els delicats alabastres i les talles policromades.

Cap dels edificis de què podíem disposar o intentar llur utilització, resolvia satisfactòriament aquest problema. Mancaven sales que oferissin l'ambient sever que es desitjava. De totes maneres, al capdavant, res no va trobar-se que avantatgés les condicions que comporta aquest anomenat Palau Nacional de Montjuïc. A desgrat dels defectes que presentava per

a enfocar-lo a aquella finalitat, compta a favor seu amb les bones condicions d'una gran cabuda i el domini de la ciutat, el mar i la muntanya des d'un lloc d'honor decorat d'esplèndids jardins. A més, hom suggerí la idea de convertir Montjuïc en una mena d'acròpolis artística. Així al voltant i al peu d'aquest Museu principal, tenim ja avui en curs, el susdit d'Arqueologia, el de Numismàtica, el d'Instruments de Música i el de Reproduccions, situats en edificis propis.

Aquest edifici és l'estoig que guarda els joiells del nostre art transcendental absolutament lligat a la història i a la geografia del país i d'un caient tan democràtic i popular com fóra difícil que es trobés en cap altre Museu d'Europa o d'Amèrica. Els Museus del Prado a Madrid, del Louvre a París, igual com els de les capitals alemanyes i les poblacions italianes, arrenquen de les antigues colleccions reials o de les dels magnats respectius: bon nombre d'artistes que allí figuren,



Els alumnes de l'Institut Escola que feren la primera visita escolar al Museu

Un cop presa la decisió d'acceptar aquest Palau Nacional per a Museu de Pintura i Escultura, cra del tot indispensable transformar el seu interior a fi d'imprimir a les sales aquella simplicitat que reclamaven els objectes exposats, presentant-los amb la major noblesa i el degut relleu, sense que cap altra cosa els pertorbés. Al nostre entendre, això s'ha assolit a la perfecció; i tinc la seguretat que la reforma mereixerà el vostre assentiment i felicitareu per ella al director dels Museus, senyor Joaquim Folch i Torres, qui n'ha concebut la forma i n'ha estat la força impulsora.

eren pintors i escultors àulics. En canvi, la major part de les obres d'art del nostre Museu foren encarregades per homes humils, molts d'ells pertanyents als gremis dels teixidors o dels pellaires, dels fusters o dels manyans, dels sastres o dels argenters, dels traginers o dels pagesos.

Els obrers d'avui dia haurien de mirar aquest Museu com una cosa pròpia, estimar-lo com la casa llur i fer-lo respectar i vigilar-lo amb gelosia. Tots hi estem obligats. Cal recordar que els nostres avantpassats, qualsevulla que fos llur professió o ofici, intervenien sovint en



Sala II. — Secció d'Art Romànic

l'obra d'art: senyalaven les escenes a desenvolupar, fixaven els tipus i la indumentària dels personatges i exigien els colors vius o els daurats profusos. Per això en l'obra dels nostres artistes medievals s'hi transparenta tot el poble. Així el romànic, que tot seguit veureu en les sales adjuntes, despertarà en vosaltres el record dels temps ferrenys de la reconquesta. Si més enllà, a la secció gòtica, us colloqueu davant d'una gentil Madona d'alabastre, us semblarà percebre el rumorejar d'una melodiosa cançó catalana. I si més endavant us sorprèn algun petit retaule ingenu, tindreu la visió de l'ermita d'on fou arrencat i sentireu la flaire del romaní i de la fari-gola d'aquell indret solitari. En aquestes sales vibra fort l'esperit de Catalunya: pertot trobareu sants i santes catalans, prínceps coneguts, almogàvers valents, menestrals i camperols que tenen per fons les arquitectures ciutadanes i els castells roquers de les nostres muntanyes.

Per això aquest Museu té una seducció d'encantament. En penetrar-hi s'esfuma el record de les disputes dels homes i els esperits més lluitadors viuen hores de placidesa. En aquesta atmosfera satura-

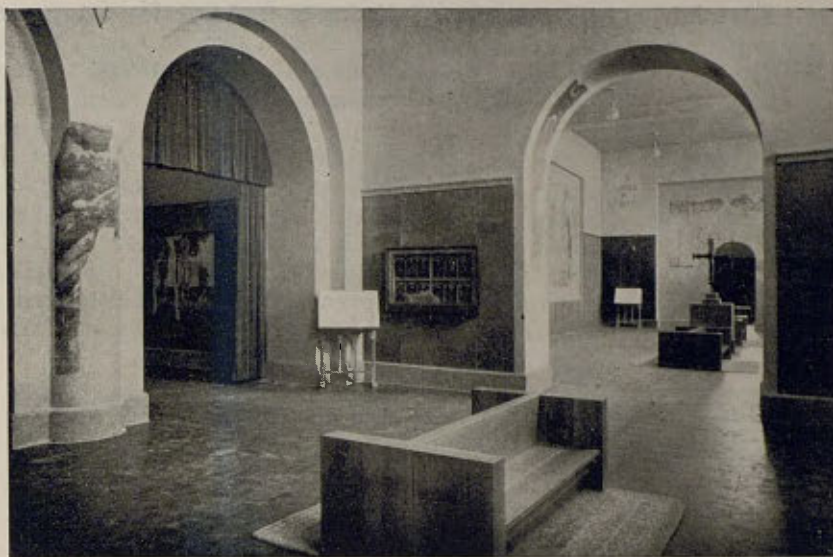
da de bellesa no ha pogut arrelar la lle-vor de les divisions humanes. Totes les situacions polítiques, tots els partits i tots els nostres homes han vist amb simpatia l'obra de la Junta de Museus; i els darrers temps s'han distingit per un especial patronatge.

Per fi, en aquest acte és oportú dedicar un record i retre honors als qui han aportat materials de tota mena per a enlairar el nostre art, desconegut cinquanta anys enrera i que avui mereix el respecte i l'estimació universals.

Solament, com a llista d'honor, esmentarem de primer alguns investigadors d'arxiu, com els Bofarull, Puiggarí i mossèn Sanç Capdevila; entre els historiadors, en Sampere i Miquel, mossèn Gudiol, Puig i Cadafalch, Pijoan, Folch i Torres, i Duran i Sampera; entre els crítics, Miquel i Badia, Casellas, Bassegoda, i d'altres. Molts són els estrangers, europeus i americans que s'han ocupat també del nostre patrimoni artístic.

Els protectors i donants tenen llur nom gravat en làpida de marbre situada a l'ingrés del Museu, en perpetu homenatge.

Trenta-dos anys porta d'existència la



Sala V.— Secció d'Art Romànic

Junta de Museus. Les seves activitats, àdhuc tenint en compte involuntàries llacunes d'estancament, podem afirmar que han sostingut un ritme accelerat. Aquests trenta-dos anys es recordaran com l'època heroica de la Junta, com els temps de lluita: ara entrem a l'era d'or, d'esplendor. Hem guanyat la batalla. Vulga el bon Déu que no ens manquin forces per a les gestes futures i que la sort continuï essent-nos propícia per anar avant, sempre avant."

DISCURS DEL MINISTRE DEL TREBALL

Seguidament parlà en català el ministre del Treball, senyor Oriol Anguera de Sojo. Començà remarcant la importància que tenia per a la nostra ciutat la inauguració d'aquest Museu, assenyalant el que representa dintre de la seva vida, tan intensa en tots els ordres, una institució de caràcter cultural i de naturalesa espiritual, com ho és sempre un museu d'art. Va afegir que en el cas present aquesta importància és encara considerablement augmentada pel fet que el nou Museu constitueix un resum del patrimoni artístic de Catalunya i pel va-

lor intrínsec de les obres d'art que s'hi han aplegat. A propòsit d'aquest darrer extrem s'estengué sobre la significació de la pintura i l'escultura catalanes en èpoques passades. Digué que aquesta creació artística, mantenint constantment la seva especial característica racial, acusant sense excepció les essències d'autenticitat del país, estigué sempre en harmonia amb les tendències generals de l'art de la seva època i, sobretot, amb les de les escoles que aconseguien major preponderància a Europa. Explicà el que en aquest sentit significa el nostre art romànic tan esplèndidament representat en el Museu i evocà, a continuació, aquells mercaders catalans de l'Edat Mitjana que a través de llurs extenses relacions comercials, foren el vehicle de les interferències artístiques entre Catalunya i els altres grans països d'aquells temps, amb la qual cosa contribuïren a elevar la nostra Barcelona a la categoria d'aquelles grans ciutats on florien en gloriosa conjunció la riquesa del treball i l'esplendor de les obres d'art.

Recordà, a continuació, allò que en el segle XIX havia representat a Espanya el romanticisme i que la seva tendència

a valoritzar l'Edat Mitjana va conduir Catalunya a descobrir i estimar el patrimoni artístic que en aquella època havien produït els seus grans mestres de la pintura i l'escultura. És gràcies a aquest moviment, afegí, que vàrem arribar a temps a salvar, sinó tot, almenys bona part d'aquell patrimoni, perquè els amants de les nostres coses d'art s'afanyaven a salvaguardar les obres que queien en l'oblit o en el menyspreu i anaven desapareixent. Ponderant la im-

i formació d'aquest Museu, perquè un esforç com el que ha exigít, realitzat, a més, en un espai de temps tan curt, en cap lloc no es fa sense el tribut dels mecenas, sense l'aportació quantiosa dels particulars, i en canvi ací s'ha dut esplèndidament a terme amb l'únic esforç del poble, que en aquest cas ha estat un generós mecenas a honor de l'art.

Finalment dirigí una salutació a les corporacions oficials que estaven representades a l'acte i al cos consular, i va



Sala VI. — Pintures murals de Sta. Maria de Tahull. — Secció d'Art Romànic

portància d'aquest fet, remarcà la que té la funció realitzada per la Junta de Museus, que ha canalitzat i garantit aquesta obra de salvació, reunint als seus Museus les obres salvades i finalment donant-los, afirmà, la magnífica instal·lació que avui inaugurem. Glossant aquest concepte, féu constar l'agraïment que la ciutat i tot Catalunya deu, per aquest motiu, a la Junta de Museus. És per tot això, afegí, que podem dir des d'avui que Barcelona compta amb un dels primers museus del món, dintre de la seva especialitat.

Acabà el seu discurs el senyor Anguera de Sojo cridant l'atenció sobre l'alta valor ciutadana que hi ha en la creació

donar per inaugurat el Museu d'Art de Catalunya.

OBERTURA DE LES SALES DEL MUSEU

Acabat aquest discurs, la comitiva es va tornar a formar, com a l'entrada, i es dirigí a la porta d'accés a les sales del Museu, que fou oberta pel ministre, i va anar visitant totes les sales de la planta baixa. El president accidental de la Junta, senyor Soler i March, i el director general dels Museus senyor Folch i Torres anaven donant les oportunes explicacions relatives a les obres instal·lades a cada sala. Darrera la comitiva fou oberta l'entrada al públic.

INAUGURACIÓ DEL MONUMENT A LLIMONA

Acabada la visita a la planta baixa la comitiva es dirigí al vestibul del pis principal, on ha estat aixecat el monument que la Junta ha fet construir a la memòria del qui durant molts anys fou el seu president, l'insigne artista Josep Llimona.

L'acord d'aixecar aquest monument fou pres per la Junta en la seva reunió del dia 8 de maig del 1934. L'escultura

aquest vestibul, havia donat un petit concert abans de l'arribada de la comitiva. En aquest moment, el senyor Soler i March acompanyà fins al lloc de la cerimònia als fills de Josep Llimona, Josep, Rafael, Maria, Lluís i Domènec Carles, que foren presentats a les autoritats. Seguidament el president accidental de la Junta de Museus llegí el següent discurs:

«Excel·lentíssim senyor Ministre; excel·lentíssims senyors; senyores, senyors:



Sala VIII. — Absis de St. Climent de Tahull. — Secció d'Art Romànic

que el corona és una reproducció en bronze de l'obra del mateix artista «La Bellesa», que ornamenta una de les fonts del Parc de Montjuïc. Al sòcol hi ha la reproducció en bronze daurat de la mascareta de Llimona que emmotllà el seu deixeble Antoni Ramon González. La fosa d'aquestes dues reproduccions és feta per la casa Bechini Germans. Al mateix sòcol hi ha la Medalla de la Ciutat que fou concedida per l'Ajuntament de Barcelona a Llimona i que, en morir aquest, els seus fills donaren a la Junta. Hi ha, a més, les xifres 1864 i 1934 corresponents a les dates del naixement i de la mort de l'artista.

La Banda Municipal, situada ara en

Josep Llimona fou president de la Junta de Museus durant molts anys, en dues llargues etapes: dues etapes que han coincidit amb l'aparició de magnets problemes relacionats amb el nostre tresor artístic i de la resolució dels quals depenia que avui poguéssim obrir les portes d'aquest edifici i, amb legítim orgull, presentar científicament seriades les grans obres de l'art català, o bé que es perdessin definitivament i que sobre la porta es llegís l'atuïdora inscripció: *lasciate ogui speranza*.

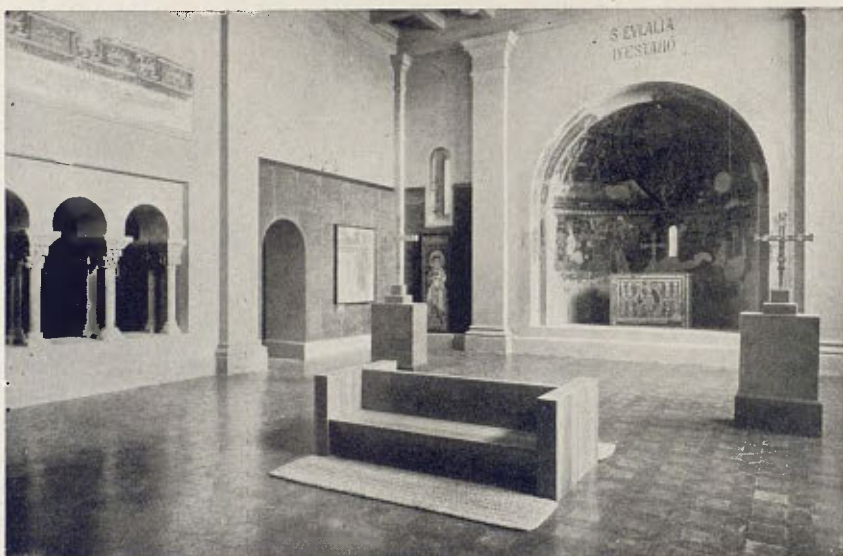
Em refereixo a aquell temps en què, sense l'esforç de la Junta presidida per Llimona, les pintures murals romàniques haurien emigrat a l'estranger; a aquells

temps en què, per portar a les nostres galeries peces úniques com el tern de Sant Valeri, sols comptaven amb unes miserables pessetes; a aquells moments en què per subscripció s'adquirí el quadre de Fortuny *La Vicaria*, enmig de la indiferència de molta gent benestant; als dies emocionants, febroscs, en què havia de resoldre's ràpidament l'adquisició de la col·lecció Plandiura.

Llimona en aquelles ocasions es tras mudava. Se'l veia més alt, més prim, més rígid, més esblanqueït que mai; però un

del Museu, el coronament de la seva obra. Res no li feia morir l'endemà: l'abatia en els últims temps la insegueretat d'arribar-hi.

Però ell era de la fusta dels patriarques: ho era de l'art i de la cultura catalanes. I així com Moisès, conduint el poble d'Israel, albirà des d'una altura la terra de promissió i traspassà sense poder-hi entrar, així mateix Llimona, després d'una llarga vida de treball, esmerçada en obrir-nos camí, a la fi del qual s'albirava l'extens panorama de bellesa de



Sala X.— Secció d'Art Romànic

cop assolida la victòria el seu cos s'espontjava de satisfacció, els ulls li brillaven i en la faç se li dibuixava aquell somriure dolç de bon home tot particular, amb el qual dissimulava sovint els sofriments del seu cos malaltís i que solament una passió de Vinci fóra capaç de fixar. I amb aquestes tras mudances que prenia aquell home prestigiós que reflectien, com per transparència, el seu esperit, resultava més persuasiu i eloqüent que altres en demandes i discursos; empenyia l'atenció de les autoritats i corporacions cap al museu, els arrencava els cabals necessaris i feia prosèlits arreu.

D'aquí que la seva gran obsessió fos presenciar el dia d'avui, la inauguració

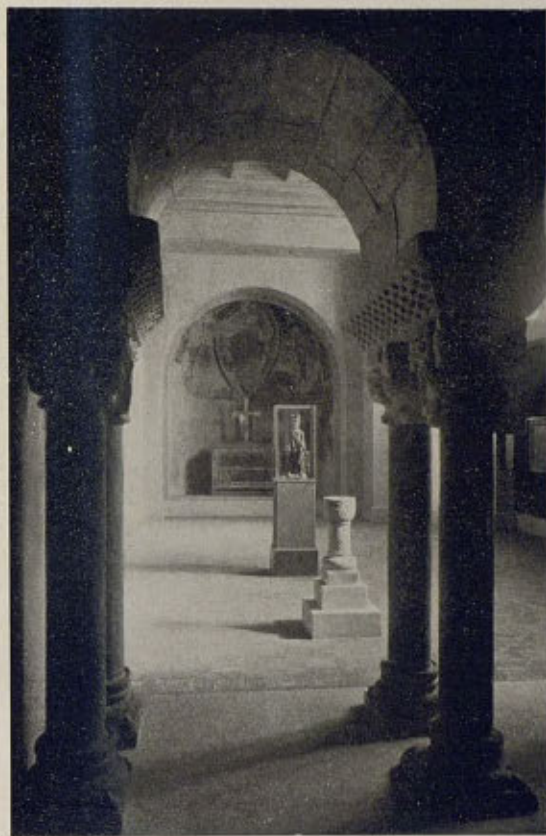
l'art secular de Catalunya, ens abandonà convençut que ja no ens podíem perdre; i, com qui ha complert un deure sagrat, refusà els honors del cabdillatge. També a ell, com a Moisès, li fou permès de veure de lluny els camps i les vinyes, els olivars i tarongers florits, o sia aquestes sales ennoblides per les més altes manifestacions de la producció artística. No en pogué tocar els fruits.

Però als patriarques, als conductors, el poble no els oblida: com més temps passa, els veu més agegantats. Per això no és d'estranyar que avui, en aquesta festa, en què desapareixen totes les valors davant del fet d'obrir les portes del Museu, avui que la multitud frisa per

entrar a les sales, l'única cosa que ens reté imperiosament, l'únic homenatge que es tributa, la sola figura que es destaca, és la d'En Josep Llimona.

En els honors que en aquest acte rep la figura del qui fou gran president de la Junta de Museus, hi prenen part la representació de les nostres més enlai-

ques vegades com ara el perfum i la frescor de les flors s'han agermanat d'una manera tant escaient amb una estàtua, que, si bé representa la bellesa, des d'ara té, encara, un sentit més alt: el de la immortalitat del gran artista, del gran patriota, de la gran personalitat que fou En Josep Llimona.»



La Sala XI vista des de la Sala X
Secció d'Art Romànic

rades institucions, amb la pompa oficial; les entitats artístiques barcelonines, les quals donen un meravellós exemple de solidaritat envers l'art i els nostres artistes; i el poble que tan bé coneixia l'homenatjat, i que distingeix i en senyala les escultures que decoren els edificis, els jardins i els monuments ciutadans.

En nom de la Junta de Museus agraeixo a tots el merescut i corprenedor homenatge que tributem a En Llimona. Po-

Seguidament el ministre del Treball va pronunciar, també en català, unes breus paraules. Elogià la Junta de Museus per la iniciativa que havia tingut d'honorar la memòria de Josep Llimona amb l'execució d'aquest monument. Adreçà una salutació als fills de l'artista presents a l'acte. Glossà la personalitat i l'obra del gran escultor, dedicant-los-hi calorosos elogis. Recordà que Llimona, poc abans de morir, li va dir: «L'obra

dels homes s'hauria de desenrotllar amb la vista fixa al cel, que és l'única manera de realitzar una obra digna de Déu i de la terra». Comentà aquestes paraules per remarcar que Llimona féu la seva obra amb la convicció íntima que treballava per a ésser digne de Déu. Acabà dient que, per això, el record de la seva obra és digne d'exemple i mereix que quedi perpetuat.

A continuació el mateix ministre, el general Batet, el president accidental de la Generalitat, l'alcalde accidental i el

d'Arts i Oficis Artístics i Belles Arts de Barcelona, Exploradores de Barcelona, Foment de les Arts Decoratives, Societat Artística i Literària de Catalunya, Orquestra Pau Casals, Centre Excursionista de Catalunya, Federació de Cinema Amateur i Institut de Cultura i Biblioteca Popular de la Dona.

Durant aquesta cerimònia, la Banda Municipal, sota la batuta del mestre Lamote de Grignon executà diverses composicions.

Fou repartit entre els invitats un opus-



Sala XII. — Secció d'Art Romànic

president accidental de la Junta de Museus, dipositaren rams de flors al peu del monument. El mateix feren els representants de les següents entitats:

Escola Superior d'Arquitectura, Institut Català de les Arts del Llibre, Junta Municipal d'Exposicions d'Art, Círcol Artístic, Associació d'Art, Institut d'Estudis Catalans, Cercle Artístic de Sant Lluc, Acadèmia Catalana de Belles Arts de Sant Jordi, Acadèmia de Ciències i Arts de Barcelona, Associació d'Arquitectes de Catalunya, Saló de Barcelona, Saló de Montjuïc, Amics dels Museus de Catalunya, Associació Artística d'Escultors Decoradors, Ateneu Barcelonès, Col·legi d'Artífexs en Ebenisteria, Escola

cle contenint la fotografia del monument i la biografia de Josep Llimona.

* * *

A continuació la comitiva visità les sales del Museu corresponents al pis principal i darrera d'ella hi tingueren entrada tots els altres invitats.

Acabada aquesta visita es donà per fïnida la cerimònia inaugural i les portes del Museu foren tancades a les dues de la tarda.

BANQUET OFICIAL

Després de la inauguració, el senyor president accidental de la Generalitat



Sala XIII. — Secció d'Art Romànic



Sala XV. — Absis de St. Miquel d'Angulasters. — Secció d'Art Romànic

va obsequiar les altres autoritats, la Junta de Museus i la premsa amb un banquet que va tenir lloc aquell migdia a l'Hotel Ritz, i al qual no varen poder assistir ni el ministre senyor Ànguera de Sojo ni el general Batet. Per tant, una presidència va ésser ocupada pel president accidental de la Generalitat i l'altra pel de la Junta de Museus.

En acabar l'àpat, el coronel senyor Giménez Arenas va llegir el següent discurs:

«Después de lo dicho en la mañana

debido a la constante actividad desarrollada por los señores de la Junta de Museos, que con el mayor celo y patriotismo no han cesado un momento en sus trabajos y actividades para llegar a la finalidad por todos deseada de proporcionar en el día de hoy un día de gloria artística para España y la región catalana efectuándose la apertura del Museo de Arte Catalán, motivando la admiración de propios y extraños, al poder mostrar al mundo entero, en el Palacio Nacional de Montjuich, un estuche artís-



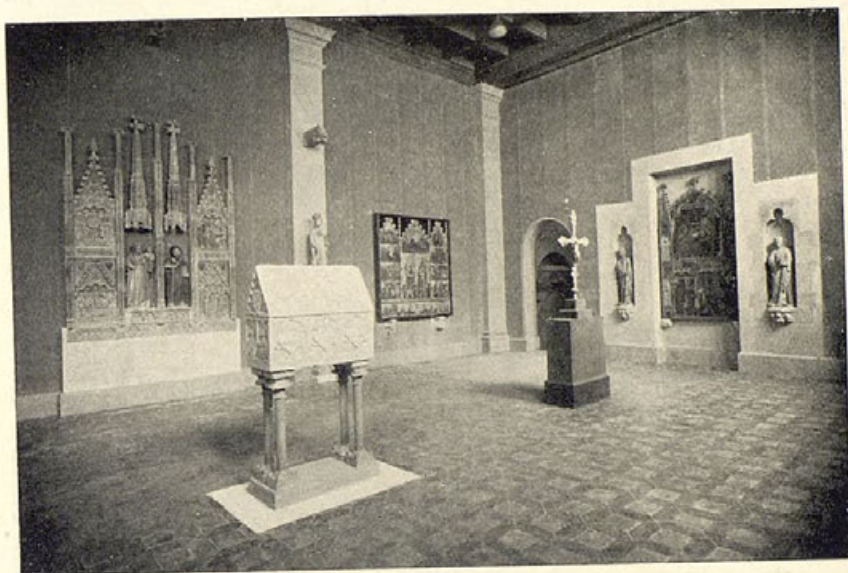
Sala XVI. — Pintura i escultura dels segles XIII-XIV

de hoy en el Palacio Nacional, con motivo de la apertura del Museo de Arte de Cataluña, por el excelentísimo señor ministro del Trabajo y por el presidente de la Junta de dicho Museo, sobre los tesoros artísticos que éste encierra, e importancia del mismo, que ha llegado a constituir en su género, con relación a la región catalana, un Museo que puede decirse único, no solamente en España, sino en el mundo entero, estimo que no procede, por mi parte, hacer historia ni alabanzas del mismo, porque ellas han quedado ya hechas y oídas por todos los presentes.

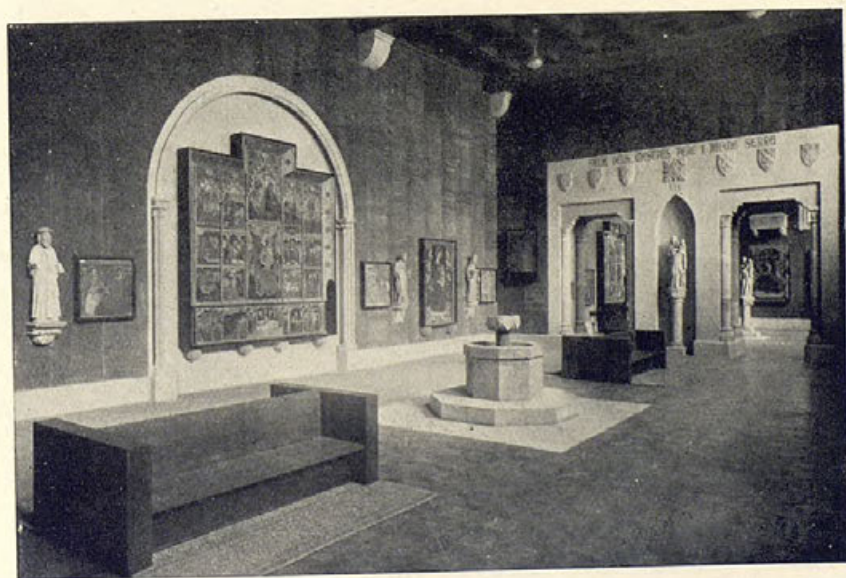
Réstame solamente, pues, exponer que,

tico que encierra todas las bellezas del arte catalán desde su más remoto origen hasta la fecha actual. Merece el agradecimiento de todos los españoles, y especialmente de los catalanes, la Junta de Museos de Arte Catalán, por la meritoria labor realizada, y como presidente accidental de la Generalidad, y patrocinador, con el excelentísimo señor alcalde de Barcelona, de esa obra cultural y artística, cábeme dar a todos mi más efusiva y sincera felicitación.

Para terminar haré un ruego a la ilustre representación de la Prensa que en este acto nos honra con su presencia, y es que el Museo de Arte de Cataluña



Sala XVIII. — Pintura i escultura del segle XIV. — Secció d'Art Gòtic



Sala XIX. — Sala de Pere i Jaume Serra. (Segles XIV-XV). — Secció d'Art Gòtic



Sala XX.—Pintura dels inicis del segle xv.—Secció d'Art Gòtic



Sala XXI.—Pintura de la primera meitat del segle xv.—Secció d'Art Gòtic

debe constituir, para España en general y para Cataluña en particular, y dentro de ésta, en su capital, Barcelona, el motivo de algo muy importante para ser visitado por todos los turistas del mundo. Creo que nuestro Museo de Arte Catalán reúne méritos sobrados para que toda la Prensa que nos escucha haga llegar a conocimiento del mundo entero la importancia de los tesoros artísticos que encierra, los que he visto y comprobado, a fin de que la cultura de nuestra que-

del elemento militar en las cosas de museos no es nada nuevo. Napoleón se preocupó mucho de acrecentar las colecciones del Louvre. Y si dejando los tiempos pretéritos nos referimos a los actuales, podemos recordar un episodio de gran interés.

Después de la guerra europea, los generales y los políticos vencedores, reunidos en Versalles, se repartieron el botín. A Francia le adjudicaron la Alsacia; a Italia, el Alto Adigio; a Inglaterra y Es-



Sala XXII. — Sala Lluís Dalmau. — Secció d'Art Gòtic

rida España y su región catalana sea conocida más allá de nuestras fronteras y se establezca una corriente de paz y de arte que conforte los espíritus y engrandezca a Cataluña, que es lo mismo que engrandecer a nuestra madre común, por la que estamos dispuestos a dar nuestras vidas; nuestra querida España ¡Viva España!»

Aquest discurs fou contestat pel senyor Soler i March amb les següents paraules:

«Si unas cuantas semanas atrás alguien hubiera dicho que unas autoridades militares tenían que inaugurar el Museo de Arte de Cataluña, nadie lo hubiera creído. Y, sin embargo, la intervención

tados Unidos, buques y otros beneficios; a muchos, las colonias.

Pero, ¿y a la pobre Bélgica? ¿Qué se le dió a la pequeña Bélgica, que fué la que más sufrió y a la que se debe la victoria de los aliados, puesto que sin su resistencia desesperada, París y Francia hubieran sido invadidas? Pues se le entregaron unos pocos cuadros del arte del país, que figuraban en los museos de Berlín y Munich, principalmente y las tres o cuatro tablas que faltaban para reconstruir, integralmente, el retablo del altar de Gante, la obra de los hermanos Van Eyck, conocida con el nombre del *Cordeiro Místico*, y del cual, por cierto, hace un par de meses se robó un fragmento.



Sala XXIII.—Pintura i escultura de la segona meitat del segle xv
Secció d'Art Gòtic

De ahí se deduce la importancia a que puede llegar una obra de arte. De ahí, también, que no nos sorprenda que en la fiesta de hoy hayan intervenido las dignas autoridades militares que presiden esta mesa: los excelentísimos señores Jiménez Arenas y Martínez Herrera, presidente de la Generalidad y alcalde, respectivamente.

Tenemos que felicitarnos de la armonía que ha presidido todos los actos, en perfecta compenetración con esas autoridades que se han ajustado a un programa establecido por la Junta de Museos, antes de los sucesos que todos lamentamos.

No en vano el señor presidente de la Generalidad lleva siete años en Barcelona, en los que ha patentizado, en todo momento, su amor a nuestra región y a España, cosa que no entraña incompatibilidad alguna; y, como nos decía particularmente el otro día, se honra con que su hijo hable el catalán.»

Aquests discursos foren aplaudits per tots els invitats que assistiren a l'acte.

Després de les darreres paraules del nostre president l'acte es va donar per acabat i, amb l'acomiadament de tots els que hi havien concorregut, varen quedar finides les cerimònies de la inauguració.

QUEDA OBERT EL MUSEU AL PÚBLIC

L'endemà de la inauguració, dia 12, el Museu restà tancat al públic per ésser dilluns, dia de la setmana reservat per a descans del personal, que hi té cura de la vigilància.

El dia següent, per tant, fou el primer d'entrar la nova institució en el funcionament normal com a Museu públic.

LES ENTRADES DEL PÚBLIC

Per a facilitar l'accés del públic la Junta ha establert un servei d'autoòmnibus, els cotxes del qual surten de la porta principal del Parc de Montjuïc cada vint minuts i, passant pel davant del «Poble Espanyol», condueixen a la porta del Museu.

La Junta ha limitat, per ara, l'entrada gratuïta al nou Museu a les persones que disposen del passi que expedeix la mateixa Junta als membres de les entitats artístiques de Barcelona, als quals naturalment interessa estar continuament en contacte directe amb el Museu, i a les escoles públiques, els alumnes de les quals poden realitzar així col·lectivament la visita acompanyats de llurs pro-



Sala XXIV.—Secció d'Art Gòtic

fessors i rebre d'aquests les oportunes lliçons davant mateix dels objectes exposats.

Durant el primer mes que el Museu ha estat obert al públic, han estat molts els membres de les expressades entitats artístiques que l'han visitat. També han estat molt nombroses les visites escolars collectives abans esmentades. La primera va realitzar-la un grup de quaranta alumnes de l'Institut-Escola de Sarrià, el dia 14 de novembre.

El dia 9 de desembre, per ésser el segon diumenge del mes, va establir-se per primera vegada l'entrada gratuïta que s'anirà repetint en el segon diumenge de cada un dels mesos successius. En aquest dia el número de persones que va visitar el Museu va sobrepassar la xifra de 11,000. És digne d'esment la correcció i el respecte amb què es va comportar aquesta enorme gentada, que va omplir totalment les sales del Museu. El servei de vigilància, que havia estat convenientment reforçat amb individus del Cos de la Policia Urbana, no hagué d'intervenir en cap incident ni hagué d'imposar el més mínim correctiu. Les sales, a més, foren talment respectades que a l'endemà hom pogué constatar que no hi havia necessitat d'augmentar

el servei usual de neteja. És un fet altament satisfactori que diu molt en favor de Barcelona i que fa creure que l'esforç realitzat per la Junta de Museus resulta justament apreciat pel nostre públic.

Sense comptar les collectivitats escolars abans esmentades, ni els passis individuals, hem pogut calcular que en total les persones que han visitat el Museu, durant el seu primer mes d'estar obert al públic, passa de la xifra 20,000.

CONTINGUT DEL MUSEU

El Museu d'Art de Catalunya, de la Junta de Museus, està instal·lat a la planta baixa i pis d'honor de l'edifici del Parc de Montjuïc, que fou construït en ocasió de l'Exposició Internacional de Barcelona del 1929 i designat amb el nom de Palau Nacional.

És un dels Museus que ve organitzant la Junta per efecte del pla de divisió i metodització de les seves colleccions d'art i del qual ja hem parlat diverses vegades en aquestes pàgines.

El Museu d'Art de Catalunya es refereix a les obres de pintura i escultura



Sala XXVII. — Sala Huguet-Vergós. (Fi del segle xv). — Secció d'Art Gòtic



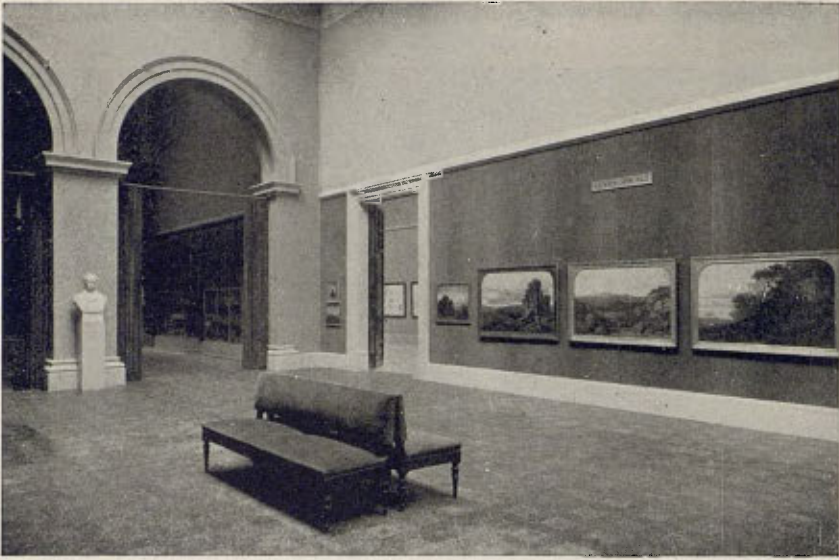
Sala XXIX. — Pintura i escultura del segle xvi. — Secció d'Art del Renaixement



Sala XXXIII. — Galeria Antoni Viladomat. — Secció d'Art Barroc



Sala XXXIV. — Detall de la Secció d'Art Barroc



Sala romànica.— Secció d'Art Contemporani

que s'han produït a la nostra terra des de l'època pre-romànica fins al moment actual, i és format per les obres d'aquesta branca que la Junta tenia exposades als Museus de la Ciutadella i de Belles Arts; les que després ha anat adquirint a diversos particulars o que li han estat lliurades en dipòsit o per donatiu; les que hi havia a l'antic Museu de Santa Àgata, darrerament traspasat a la Junta de Museus, i les que hi havia a la col·lecció Plandiura, darrerament adquirida.

Aquestes obres, després de seleccionades, han format un conjunt de dos mil cinc-cents objectes, sense comptar els dibuixos, que ells sols ultrapassen aquesta quantitat.

Tots ells, degudament inventariats i catalogats, ocupen un total de seixantadues sales i disset annexes destinades als dibuixos. Junt al bell mig del recorregut de les sales, a cada una de les plantes, hi ha una sala de descans.

Totes les sales han estat estructurades i decorades d'acord amb el caràcter dels objectes que hi són exposats. Els de les sales de la planta baixa són rotolats per mitjà d'un gràfic de cada paret, col·locat en un faristol, que conté una explicació breu, però clara i completa, de cada ob-

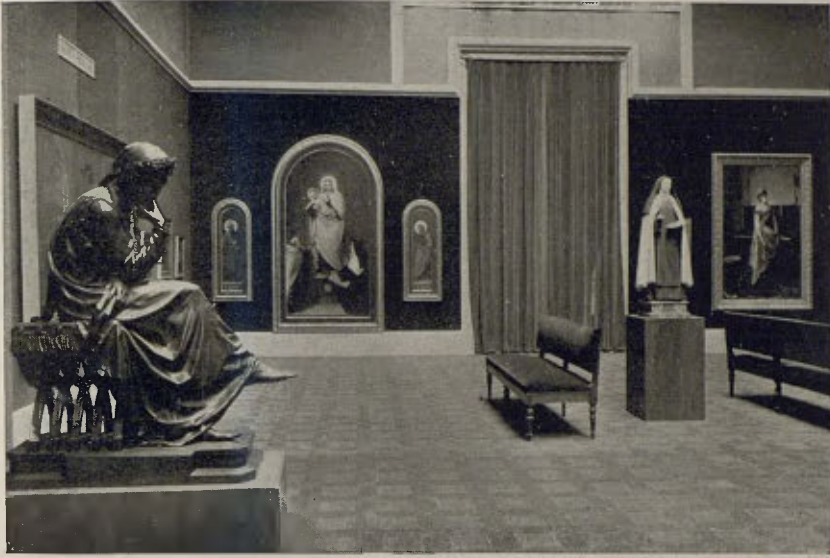
jecte. Aquestes explicacions seran posades, a més, en quatre altres idiomes.

* * *

L'entrada a les sales del Museu comença per la porta de la banda dreta, entrant, del vestibul del Palau.

La *sala I* és centrada per la decoració pictòrica de l'absis de factura mossaràbiga de l'església de Sant Quirze, de Pedret, la més antiga de la col·lecció de pintures murals del Museu; s'hi troben també altres fragments decoratius del mateix monument, ensems que uns elements arquitecturals d'època coetània i àdhuc d'època més reculada.

Per dos corredors paral·lels, en cada un dels quals es dona una explicació sucinta del mètode amb què es féu i es fa l'arrencament, traspàs i instal·lació de les pintures murals, acompanyada d'una aclaridora exposició d'ampliacions fotogràfiques, es passa a la *sala II*, grandiosa nau on s'enfronten els alts absis de les esglésies de Sant Miquel de la Seu d'Urgell i de Santa Maria d'Aneu, ambdós datats al segle XII, i on es troben altres fragments pictòrics murals i uns exemplars de la sèrie de talles romàniques pirenenques que es completa amb les expo-



Sala Benet Mercadé, escultures de Sunyol. — Secció d'Art Contemporani

sades a la *sala III*, al costat esquerre de la nau; a la mitja part alta hi ha pintats dos mapes il·lustrats amb la situació geogràfica de les conegudes esglésies, capelles i ermites existents amb decoració mural romànica i aquelles d'on procedeixen els frontals romànics coneguts, per tal de facilitar la comprensió i l'estudi del visitant interessat.

A les sales *IV*, *VI*, *VII* i *VIII*, es continua la sèrie de pintures murals o fragments d'elles, que corresponen a les esglésies i capelles d'Orcau, Argolell, Santa Maria de Tahull i de Sant Pere de Serpe, ensems que, per a posar en valor els conjunts, s'hi exposen uns espècimens de les imatges tallades i policromades de l'època; a la *sala V* hi ha estat instal·lada una sèrie dels antependis o frontals d'altar, els més antics de la col·lecció del Museu, procedents de diferents contrades pirenenques i que cronològicament pertanyen als segles *XI* i *XII*.

És a la *sala IX* on es troba el conegut banc tallat de l'església de Sant Climent de Tahull i la inscripció commemorativa del consagrament de la dita església, que data la major part de les pintures murals; dins de sis vitrines, flanquejades per capitells, posats damunt columna, procedents del monestir de

Sant Sadurní de Tabernoles, ha estat posat un conjunt de talles romàniques que, per raons estètiques, ho requerien llurs dimensions.

La col·lecció de pintures murals es prossegueix amb l'exposició de les de les esglésies de Santa Eulàlia d'Estahó i de Sant Pere de Burgal, a la *sala X*, on, a través de la reconstrucció d'un tram d'arcades del claustre de l'enderrocant convent de Sant Pere de les Puelles, poden també veure's les de l'absis de l'església d'Esterrí de Cardós, a la *sala XI*, en la qual és exposada una sèrie de frontals, taules i talles corresponents al segle *XII-XIII*, que es continua a la *sala XIII*.

Dedicada als capitells romànics i postromànics, historiatos i de motius ornamentals foliacis i geomètrics, ha estat la *sala XII*, centrada per un cimbori reconstruït amb uns fragments procedents del que hi havia a l'església de Tosses, que cobreix la completa taula d'altar de Vila d'Encamp.

A l'exposició dels fragments pictòrics murals de les esglésies de Ginestarrre de Cardós, Sant Romà de les Bons d'Encamp i de Sant Miquel d'Angulasters, han estat destinades les sales *XIV* i *XV*, a la darrera de les quals es troben també unes taules del segle *XIII* i uns frag-

ments de posts pintades dels segles XIII i XIV, la qual sèrie és seguida a la *sala XVI* on s'ha instal·lat un altre conjunt de taules del segle XIV, d'imatgeria en talla policromada — d'entre les quals es remarca un templet d'origen aragonès dipositat al Museu pel senyor Damià Mateu —; els cimboris de Sant Vicenç d'Estimariu i el baldaquí de Sant Sadurní de Tabernoles, uns retaules de la primera meitat del segle XIV i un conjunt d'entrecaps de biga i carteles per a enteixinat de procedència empordanesa i aragonesa.

Un altre petit corredor, flanquejat també per sarcòfags i per talles policromades del segle XIV, desemboca al vestíbul posterior del palau museu. Ací el visitant podrà reposar del fatig sofert en el recorregut de les divuit sales, assabentar-se de les dades que li interessin — en llibres i revistes que es trobaran a la seva disposició —, o bé comunicar per correu les seves impressions als seus familiars i amitats, a l'ensens que podrà fumar i gaudir de bons seients al costat d'un bassinyol vorejat de flors i cen-



Detall de la Sala Caba-Vayreda. — Secció d'Art Contemporani

Per un corredor flanquejat de sarcòfags osseres posats dins fornícules, es va a la *sala XVII*, en la qual s'hi ha aplegat la secció de taules navarreses i castellanes, el retaule de Lladó i uns conjunts d'imatgeria de Calvari centrats per la coberta del sarcòfag de la reina catalana Na Sibila de Fortià, d'on es passa a la *sala XVIII*, ja en ple segle XIV, presidida pel retaule de pedra policromada procedent de Gerp i on es troben altres relleus de retaules de pedra, un templet a batents tallats a relleu, imatgeria en talla i pedra i diverses taules, d'entre les quals cal fer esment dels retaules d'Estopinyan i de Santa Coloma de Queralt.

trat per una gran estàtua femenina esculpida a la pedra per l'escarpa de Manolo Hugué.

Novament cal passar un petit corredor, idèntic en tot al que s'acabava de deixar, per prosseguir la visita del Museu. A la *sala XIX* es veurà l'aplec de taules sortides dels obradors dels germans tres-centistes Pere i Jaume Serra, presidides pel conegut retaule conventual de Xixena, i d'altres taules i imatges contemporànies a elles.

Entrant ja al segle XV, a la *sala XX*, centrada per la famosa verge gòtica d'alabastre de la col·lecció Plandiura, s'inicia la sèrie de retaules gòtics del segle XV,

que se segueix a les sales XXI i XXIII, d'escola catalana, aragonesa i valenciana, d'entre els quals cal esmentar el de Marquet, el de Santa Maria de Cervera, el de Cubells, el de Sant Vicenç d'Estimariu, el de Puigcerdà, el de Sant Martí de Provençals, el de Castellbò, el de Benavent, el de Menarguens, el de Xixena, el de Castellfullit de Riubregós, i d'altres; d'entre aquests n'hi ha de sortits dels obradors de Lluç Borrassà, del mestre Albaterrec, de Pere García de Benavarre, del mestre Jacobus i de Joan Reixac.

cians, espanyols, italians, flamencs i germànics, i imatgeria tallada i esculpida en pedra i alabastre, s'obre, a la dreta, una sala momentàniament destinada a donar-hi conferències d'art i per a efectuar-hi els actes públics del Museu.

Per dos corredors paral·lels, i altres tantes sales, s'arriba a la XXVII; en una d'elles, sala XXV, hi són exposades taules catalanes i aragoneses; en l'altra, sala XXVI, les taules que composaven un retaule valencià atribuït al mestre Falcó.

La sala XXVII és una gran nau, la qual



Sala Fortuny.— Secció d'Art Contemporani

Entre una i altra sala hi ha la ben catalana sala XXII, en la qual s'ha instal·lat *La Verge dels Concellers*, el famós retaule obrat pel mestre Lluís Dalmau — cas únic i excepcional en l'estructura tradicional del retaule català —, al qual acompanyen quatre fragments d'un retaule valencià, en cada un dels quals hi ha la testa coronada d'un rei aragonès, d'identificació pretesa, i els escuts d'alguns dels gremis barcelonins quatre-centistes.

Arribats a la sala XXIV, dividida en dues per un tram d'arcades apuntades, de procedència conventual barcelonina, amb taules d'obradors catalans, valen-

esdevé la sala d'honor del Museu, un joier on es guarden les nostres més fines riqueses artístiques, les obres més cabdals de la pintura catalana quatre-centista. Tota ella és dedicada a l'obra pictòrica dels mestres Alfonso, Jaume Huguet i la dels germans Vergós. Les taules dels retaules de Sant Medí, de Sant Cugat del Vallès, del de Sant Vicenç, de Sarrià, del de l'antic gremi de blanquers i assaonadors, de Barcelona, del de Sant Esteve, de Granollers, i la del tríptic de Sant Jordi — el retaule de l'Epifania, de Jaume Huguet, conegut pel sobrenom de *del Condestable*, s'exposarà al seu lloc de procedència, a la

capella de Santa Àgata, de Barcelona —, es troben acompanyades per les dues taules policromades pel pinzell del cordovès Bermejo, les grisalles de l'orgue de la catedral de la Seu d'Urgell i el bust-medalló del Pare Etern esculpit per Pere Johan.

A través d'una porta reconstruïda amb elements d'una porta de començaments del segle XVI, es passa a la sala XXVIII, on hi ha exposades taules, relleus i escultures ja francament renaixentistes, d'entre les quals es fan remarcar el mu-

dicionades al conjunt homogeni del Museu com una mena d'anex. En elles hi han estat instal·lades les taules i teles d'escoles espanyoles i estrangeres de les nostres col·leccions. A la sala XXX es poden veure teles del Greco, de Francisco Zurbaran, de Luis de Morales, del Tintoretto, de Salvador Rosa, de Juan de Juanes, de José Ribera, d'Andrea Vaccaro, de Sánchez Cuello i d'altres de les escoles sevillana, castellana, italiana, francesa i flamenca, ensems que una col·lecció de dibuixos dels millors mes-



Detall de la Sala Llimona-Galwey, escultures de Blay
Secció d'Art Contemporani

tilat grup escultòric d'una *Dormició de la Verge*, procedent de l'enderrocada església barcelonina de Sant Miquel, i un conjunt de pintures murals renaixentistes, obrades per Aníbal Carracci, procedents d'una església romana. Una altra sala renaixentista a la sala XXIX, a la qual, d'entre les obres exposades, es fan remarcar les taules de l'antic gremi d'argenters barcelonins i un retaule dedicat a Sant Pere que, procedent de Palautordera, és obra del pinzell mogut per la mà del mestre Gascó.

Per una porta d'estil renaixement, projectada pel senyor Joan Rubió i Bellver, es fa l'accés a tres sales que són ad-

tres dels segles XVI, XVII i XVIII. A les dues següents sales XXXI i XXXII, hi ha la majoria de les obres que componen el dipòsit fet per la família del senyor Leopold Gil al Museu, les quals teles i taules són atribuïdes —segons el depositari senyor Gil— a Tiziano, Rembrandt, Velázquez, Murillo, Bassano, Claudio Coello, Antolínez, Carreño de Miranda, Mayol, Werf i Rizzi, entre altres de diverses escoles espanyoles i europees.

Tornant a les sales on es prossegueix la visita a les col·leccions pictòriques i escultòriques d'art històric català, es va a la sala XXXIII, tota ella dedicada a un

sol mestre, el set-centista Antoni Viladomat, del qual s'exposa, entre altres obres i dibuixos-apunts, la sèrie de teles on es representa la vida del sublim frare Francesc d'Assís, encarregada al pintor per a la casa conventual de Sant Francesc, a Barcelona, i està dipositada al Museu per la catalana Acadèmia de Belles Arts de Sant Jordi; la sala és centrada per una imatge tallada per Ramon Amadeu.

A la petita sala següent, XXXIV, s'hi han reunit unes poques obres sis-centis-

tà, procedent de la façana de l'església de l'enderrocat convent de clergues regulars teatins de Sant Gaietà, a Barcelona, des d'on el visitant serà transportat en ascensor al pis principal del Museu on es prossegueix la sèrie cíclica de la pintura i escultura catalanes.

Feta l'ascensió, tot seguit es troba la sala XXXVII, dedicada a la sèrie de retrats, paisatges i escenes de motius religiosos i profans que signen els vuit-centistes neoclàssics Francesc Lacoma, Vicenç Rodés, Pelegrí Clavé, Salvador



Detall de la Sala Rusiñol-Casas, escultura de Llimona
Secció d'Art Contemporani

tes i set-centistes catalanes, entre les quals hi ha teles d'Antoni Viladomat, Pere Cuet, Pere Cruells, Fra Juncosa i Pau Montanya, la qual secció es continua a les sales XXXV i XXXVI amb un escollit aplec de dibuixos, d'entre els autors dels quals cal esmentar Baptista Peramon, Francesc i Manuel Tramulles, *el Vigatà*, Benet Vinyals, Casanovas, Nicolau Travé i Francesc Bayeu, i escultures de Miquel Padró i Ramon Amadeu.

Un vestíbul, on es fa honor als senyors llegataris, donants i dipositaris d'obres al Museu, és el que cal travessar per arribar a la sala XXXVI, presidida per una gran estàtua en pedra de Sant Gaie-

Mayol, els castellans Vicenç i Bernat López i el francès Joseph Flaugier, que s'ha cregut convenient considerar-lo dins el cicle evolutiu de la pintura catalana, per haver dirigit l'Escola de Belles Arts de Barcelona durant l'ocupació de la nostra ciutat per les tropes napoleòniques, i haver executat, ensem, nombroses obres d'encàrrec. Els contemporanis dels quals, els pintors Joaquim Espalter i Francesc Cerdà i els escultors Damià Campeny i Miquel Padró, tenen llurs obres exposades a la sala XXXVIII.

Els paisatges romàntics de Lluís Rigalt, les vistes barceloníssimes d'Aquiles Battistuzzi, els pomells de flors de Josep



Sala Isidre Nonell.—Secció d'Art Contemporani

Mirabent i les donzelles de Domènec Nicolau, estan instal·lades a la sala XXXIX, i és el ressorgiment de la pintura catalana que comença a la sala XL amb les obres realistes coloristes com són les composicions de Benet Mercadé i els paisatges de Ramon Martí i Alsina i Francesc Torrescasana, que alternen amb escultures de Jeroni Suñol i dels Vallmitjana, les quals se segueixen a la sala XLI, un vestíbul, que precedeix la sala XLII, amb obres de Simó Gómez, d'Antoni Caba i els paisatges olotins de Marian Vayreda.

La sala XLIII és tota ella dedicada a les obres del mestre dels mestres, el reusenc Marià Fortuny, presidida per un bust en bronze del pintor, obra de l'escultor napolità Gemitto, i que el fill de l'artista en féu donació al Museu per a aquest efecte.

Als pintors Manuel Amell, Josep Armet, Felip Masó, Tomàs Moragas, Baldomer Galofre, Josep L. Pellicer, Simó Escobedo, Feliu Urgellés, Ramon Serra, Modest Urgell, Enric Serra, Tomàs Padró, Jaume Pahissa, Ernest Soler de les Cases, Josep Cusachs, Antoni Casanova, Joan Planell, Jaume Morera i Galícia, Joan Roig i Soler, Josep Serra i Porson,

i als escultors Manuel Fuxà i Josep Gamoto, se'ls ha instal·lat algunes de llurs obres a la sala XLIV.

Nou sales anexas són destinades als dibuixos dels artistes les obres pictòriques dels quals estan a les sales contigües, on com a pintors estan exposats i que el visitant podrà veure conjuntament.

Hom es veu ara obligat a atravesar el palau-museu en sentit transversal. Sota l'alta cúpula decorada amb composicions dels pintors Francesc Galí, Josep de Togores i Manuel Humbert, podrà retre homenatge al malaguanyat artista escultor Josep Llimona, el plorat president de la nostra Junta de Museus, qui amb tant d'entusiasme i amor laborà perquè Barcelona i Catalunya poguessin arribar a enorgullir-se de posseir uns museus que honoressin el nostre poble i cridessin l'atenció del món cultural nacional i estranger. Un molt senzill monument, rematat per una reproducció en bronze de la seva escultura *La Bellesa*, i on es troba la seva mascareta mortuòria i la medalla d'or amb què la ciutat de Barcelona féu la distinció al seu fill predilecte, és la penyora d'etern agraïment amb què la Junta de Museus ha volgut



Sala Ricard Canals, escultures de Josep Clarà. — Secció d'Art Contemporani

honorar al qui fou durant molts anys el seu president.

Arribat a l'altra ala de l'edifici, el visitant podrà seguir el cicle pictòric i escultòric a la *sala XLV* amb obres d'Arcadi Mas i Fondevila, Joaquim Vancells, Dionís Baixeres, Francesc Miralles, Modest Teixidor, Manuel Cusi, Romà Ribera, Joan Ferrer, Josep M. Tamburini, Josep Masriera, Eliseu Meifrèn, i dels escultors Josep Reynés i Josep Montserrat, que continua a la *sala XLVI*, on són exposades algunes de les composicions de Feliu Mestres, de les figures de Joan Brull i Miquel Carbonell i alguns dels paisatges de Josep Pinós, Joan Llimona i Enric Galwey, ensem que diversos marbres de Miquel Blay.

I ja ens trobem en el moment en què l'impressionisme arriba de París portat pels joves Ramon Casas i Santiago Rusiñol. A aquest moment transcendental és dedicada la *sala XLVII*, a la qual s'acompanyen obres de J. Duran, Sebastià Junyent, Ramon Pichot, Feliu de Lemus, Laureà Barrau, Lluís Masriera, Pere Isern i Aliè, Lluís Graner i les belles escultures de Josep Llimona.

Un vestíbul, *sala XLVIII*, conté algunes obres escultòriques, en marbre i

bronze, d'Enric Clarassó, l'amic i company de Ramon Casas i de Santiago Rusiñol, que per llargues dècades exposaren conjuntament a la tan barcelonina Galeria Parés, i una obra d'Eusebi Arnau.

Els bells i lluminosos paisatges de Joaquim Mir i els de Nicolau Raurich i Francesc Gimeno, són exposats de manera seriada a la *sala XLIX*; Miquel Utrillo, adés traspasat, hi té també una tela, en la qual els seus amics podran admirar-lo en una altra de les seves modalitats.

A l'obra magnífica d'Isidre Nonell se li ha destinat la *sala L*, en la qual alternen amb algunes terres cuites de l'escultor *Manolo*.

La *sala LI* és dedicada al pintor Pau Ruiz Picasso, mundialment famós artista. La sala conté setze de les seves obres, una de les quals és considerada pel mestre com la seva millor pintura.

Els quadres blaus de Ricard Canals i les superbes figures de l'escultor Josep Clarà, s'alternen a la *sala LII*.

En altres nou annexos es corresponen unes sèries de dibuixos dels artistes exposats a les sales conjuntes, i, d'entre ells, cal també remarcar l'anex on són

instal·lats els retrats sortits del carbó de Ramon Casas — veritable galeria de personatges il·lustres d'una generació artista i intel·lectual que es traspasa —, el de les aquarel·les i sanguines d'Isidre Nonell, el dels dibuixos de Ricard Canals — un centenar d'obres donades pel senyor Lluís Plandiura —, el dels gravats, aiguaforts, dibuixos i pintures del genial Xavier Nogué, i les obres més remarcables dels més significats dibuixants catalans.

que és la planta d'una de les torres laterals del palau-museu, que ha estat dedicada, a les teles de Ricard Urgell, el pintor de les representacions escèniques, junt amb un gran marbre esculpit per l'escultor Otero.

A les obres del pintor Joaquim Sunyer els ha estat destinada la *sala LVI*, a les quals acompanyen els marbres treballats pel cisell d'Enric Casanovas, l'exposició dels quals continua a la *sala LVII* junt amb les flors de Domènec Carles, els



Sala LVIII. — Secció d'Art Contemporani

En un llarg corredor que voreja el palau-museu pel seu costat dret, *sales LIII i LV*, són exposades algunes de les obres dels pintors Ramon Alsina, Magí Oliver, Joan Cardona, Vicenç Albarranch, Josep M.^a Llopis, Bonaventura Casas, Baldomer Gili i Roig, Antoni Farré, Francesc Llop, Pere Casas Abarca, Josep Martí Garcés, Vicenç Borràs, Josep Maria Vidal i Cuadras, Josep M.^a Xiró, F. Planas, Josep Morell, Segon Matilla, Agapit Casas Abarca, Oleguer Junyent, Bonaventura Puig Perucho, Alexandre de Cabanyes, Joan Vila-Puig i Rafael Padilla, alternen amb les dels escultors Mimó, Cardona, Oslé, Smith i Martrus. Aquestes dues sales estan centrades per una altra de petita i quadrada, *sala LIV*,

bodegons de Feliu Elias, les figures de Francesc Galí i els paisatges de Joan Colom, Ignasi Mallo, Iu Pascual i Francesc Vayreda.

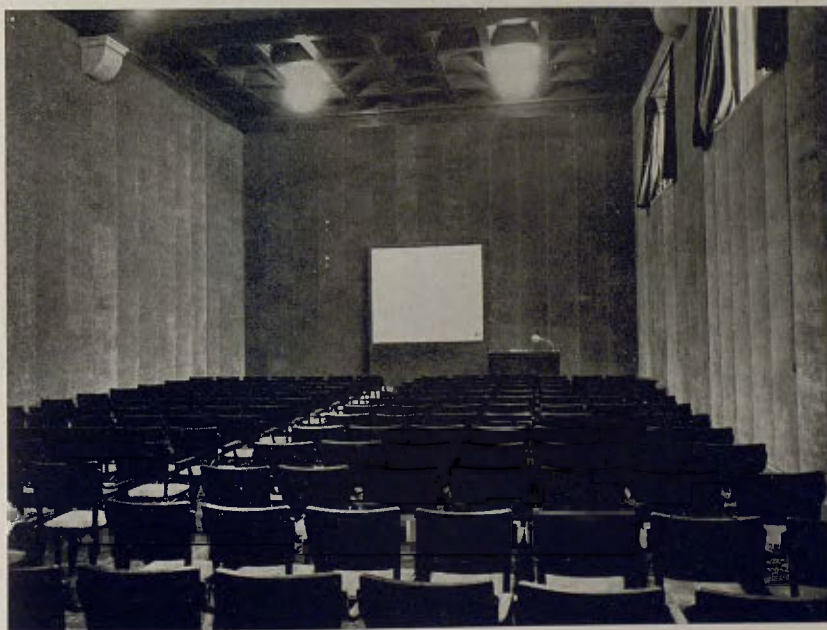
S'arriba al vestíbul superior posterior del Museu, on el visitant pot novament reposar-se o bé descendir al vestíbul de descans de la planta baixa.

Després seguirà la visita a la *sala LVIII*, on són exposades les obres de Marià Pidelasserra, les notes de Joaquim Torres Garcia, les figures i bodegons de Manuel Humbert, i els paisatges de Francesc Labarta i Josep Aragay, ensem que unes remarcables obres escultòriques de Joan Borrell Nicolau i Josep Dunyac.

En una sala cantonera i quadrada,



Una de les sales de dibuixos. — Secció d'Art Contemporani



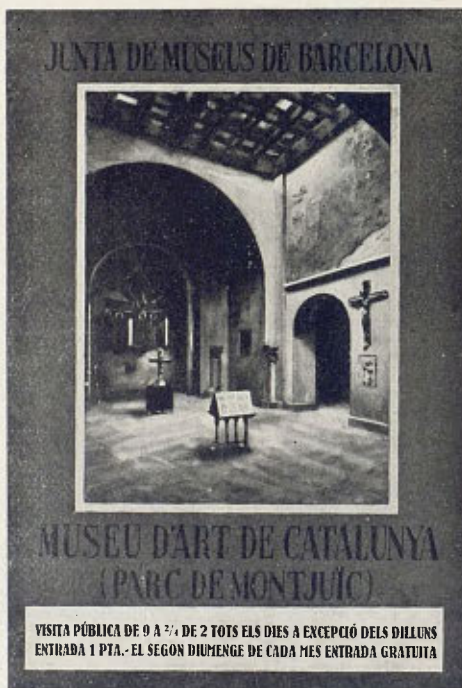
La sala de conferències

sala LIX, es poden veure les obres de Francesc Domingo, Lluís Mercader, Pere Créixams, Josep Mompou, Rafael Benet, Jaume Mercadé, Marià Llavenera, Rafael Duran i Camps i Josep Gausachs, ensems que les obres en marbre, bronze i ferro laminat de Pau Gargallo.

En una altra sala igual a la *LIV*, la *sala LXI*, hom hi ha aplegat el conjunt de teles de Josep de Togores i una obra, un mig cos femení, de l'escultor Joan Rebull.

I en el corredor que voreja el palau-museu pel seu costat esquerre, convertit en les *sales LX* i *LXII* del Museu, han estat aplegades les adquisicions fetes per la Junta de Museus de les obres dels

joves artistes representants del darrer grau evolutiu de l'art català, els quals són: Antoni Mataró, Emili Bosch Roger, Francesc Vidal i Gomà, Joan Serra, Marià Espinal, Francesc Camps Ribera, Rafael Llimona, Ramon de Campmany, Alfred Sisquella, Pere Pruna, Ferran Callicó, Antoni Vila Arrugat, Joan Porcar, Joaquim Monbrú, Antoni Vidal Rolland, Joan Seix, l'aquarellista Miquel Farré, Martín Durban, Lluís Muntané, Ernest Santasusagna, Alfred Opisso, Antoni García Morales, ensems que escultures de Florenci Cuiran, Josep Viladomat, Carles Ridaura, Manuel Martí, Josep Granyer, Vicenç Anton, Frederic Marés i Josep Armengol.



Cartell anunciador del Museu