



Les oficines administratives de la Junta de Museus en el «Poble Espanyol» de Montjuïc

CONVERSA SOBRE LA VIDA PRIVADA DELS MUSEUS D'ART DE BARCELONA *

Motius de la conversa. — El nostre amic comú, president de l'Associació d'Amics dels Museus de Catalunya, senyor Casas Abarca, fa dies que gentilment i insistentment em demana aquesta conversa d'avui sobre la vida privada dels nostres Museus d'Art. Aquest tema em penso que és el que té la culpa de la seva insistència, car la vida privada d'una institució, com la d'una persona, interessa solament als seus amics i als seus enemics, i com que d'enemics, que jo sàpiga, el museu no en té, resulta que el tema és d'interès exclusiu dels amics.

Fa un any que el Museu d'Art de Catalunya fou inaugurat i fa un any que molts dels nostres amics i coneguts quan ens troben s'alegren i ens feliciten d'ha-

ver arribat a un estat en què el nostre càrrec consisteix gairebé en contemplar-se l'obra feta. Vol dir que és més comú del que hom podria creure la idea de què en un museu, quan les obres són col·locades en les vitrines o penjades en els murs, no hi ha res a fer. És útil, per tant, que coneixeu els treballs que són necessaris per a mantenir un museu, ja que la missió del museu justament comença quan s'ha acabat la instal·lació.

Us prego, doncs, senyores i senyors, que accepteu avui el tracte d'amistat que tenni tan ben guanyat i que volgheu ésser rebuts en la intimitat d'aquesta casa. Vivint en ella una estona coneixereu la seva organització interior i us fareu càrrec que per a tenir museu és necessària l'existència d'uns serveis i que aquests tinguin l'agilitat suficient per a actuar com cal.

Què és un museu. — Un museu, a més de moltes coses que ja sabeu i d'altres que no és del cas l'exposar ací, és en les seves funcions materials estrictes, una institució que recull, conserva i exhibeix al

* Conferència donada pel director general dels Museus senyor Joaquim Folch i Torres, a la sala de conferències del «Museu d'Art de Catalunya» el dia 8 de desembre del 1935. La conferència fou organitzada per l'entitat «Amics dels Museus de Catalunya».



El desembalatge de les obres d'art a l'oficina tècnica, on han d'ésser fixades i numerades

públic, dins un edifici, obres d'art. Hi ha, doncs, en el seu programa tres funcions essencials que són, a saber: la recopilació, la conservació i l'exhibició.

Aquesta funció administrativa dels museus dins la vida pública d'un país té a Europa i a Amèrica organitzacions generals diverses. A Barcelona, l'organització dels Museus d'Art està enquadrada dins l'administració pública de la ciutat de la manera que anem a explicar.

La Junta de Museus. — L'Ajuntament de Barcelona i l'antiga Diputació Provincial a l'any 1907, decidiren mancomunar llurs esforços per a fer els museus d'art que corresponien a la importància del patrimoni artístic de Catalunya. Suplien amb aquest acord les deficiències dels serveis museístics de l'Estat, que tots recordem quins eren en el Muscu Provincial de Santa Àgata i en el de Tarragona, úniques institucions que tenia establertes en el nostre país.

Per a realitzar l'obra dels museus decidiren confiar aquesta a una junta autònoma en la qual predominessin els ele-

ments tècnics, a l'objecte de sostreure la tasca proposada de les oscil·lacions de la vida política del país i de les restriccions administratives, que haurien pogut treure al nou organisme l'agilitat que li era necessària per a complir la seva comesa.

Aquesta Junta de Museus fundada el 1907 és la que ha portat a terme l'obra dels Museus d'Art i d'Arqueologia fins ara existents a Barcelona, i a la qual no cal dir que la Mancomunitat de Catalunya primer i el Govern de la Generalitat més tard, han mantingut totes les prerrogatives que li foren concedides en les seves bases de constitució.

Segons aquestes, la Junta és formada per la representació de la Generalitat, composta de quatre delegats polítics del Govern i de dos vocals veïns que han d'ésser persones tècniques. La de l'Ajuntament, és igualment formada de quatre regidors i dues persones tècniques. Aquestes representacions canvien a cada renovació del Govern o de la Corporació municipal. Formen part de la Junta, a més, els presidents de les Acadèmies i corporacions que han aportat als museus les

colleccions respectives, tals són: l'Acadèmia Catalana de Belles Arts de Sant Jordi, l'Escola de Belles Arts, l'Institut d'Estudis Catalans, i l'Acadèmia de Bones Lletres. Així mateix formen part de la Junta quatre representants elegits per les entitats artístiques i culturals de la ciutat, renovables per meitat cada quatre anys, i finalment, la Junta pot cridar a formar part d'ella a les persones que en concepte de donatiu o de dipòsit facin entrega als museus de colleccions o de donatius importants. En aquest concepte hi ha actualment a la Junta, dos vocals.

Aquesta constitució dóna, com es veu, un predomini d'elements tècnics i manté,



Un número d'inventari en un exemplar d'indumentària

a través dels canvis polítics, un nucli de vocals no polítics prou important per a assegurar la continuïtat de l'obra.

La Junta rep subvencions del Govern de la Generalitat i de l'Ajuntament de Barcelona i pot rebre-les d'altres entitats o de particulars. Ella administra lliurement aquests cabals i això li permet acudir lliure de les traves administratives que pesen sobre tots els serveis directament exercits per l'Estat o el Municipi, a la solució de totes les necessitats, sovint urgents, que especialment en la tasca d'adquisició d'obres d'art se li plantegen. Partint dels seus ingressos, organitza el seu pressupost, nomena el seu personal i disposa els seus serveis.

La Junta pràcticament dóna les direccions a les activitats del museu de manera

que el caràcter preponderant de les nostres colleccions artístiques, que és el d'ésser un recull i una exposició metòdica de la producció artística catalana des dels inicis de la vida política de Catalunya fins al moment actual, li ha donat la Junta de Museus. I ha estat partint d'aquest criteri directriu que els serveis de la Junta han vingut realitzant fins ara la seva missió.

Per al desenrotllament d'aquesta, la Junta disposa d'una Direcció general que té al seu càrrec, naturalment, la direcció de tots els serveis, amb una Secretaria, una Administració i una Conservaduria general d'objectes i edificis. Correspon a la Secretaria la tasca diplomàtica de les relacions del museu amb les autoritats i les corporacions patrones, i amb el que d'una manera general podríem anomenar la vida artística. La Junta, per mediació de tots els seus components, però d'una manera especial per la seva Secretaria, ha de viure unida a l'esforç general que en matèria d'activitats artístiques es realitza entre nosaltres, per a moure's d'acord amb elles; vivint, en un mot, amb elles i per elles.

L'Administració té una tasca més concreta i més voluminosa també. Tota la vida econòmica de la Junta és controlada i ordenada per ella. Subvencions, emprèstits, despeses, personal, nòmines, aprovació de comptes, pressupostos, liquidacions, etc., exigeix una oficina activa, reduïda al mínim del que és necessari i encara pesant damunt d'ella tota l'execució dels papers que produïx la Secretaria. Quatre únics funcionaris a les ordres de l'administrador realitzen aquests serveis.

Cada un dels altres serveis, enfoca les seves activitats al compliment d'aquelles tres funcions essencials del museu que com ja hem dit són en els nostres i en tots els altres, les següents:

- 1.^a La recopilació.
- 2.^a La conservació.
- 3.^a L'exhibició.

La recopilació. — Els Museus d'Art de Barcelona han nascut gairebé del no-res. Damunt uns fons de poca importància re-



L'oficina tècnica dels Museus d'Art de Barcelona instal·lada en el «Poble Espanyol» de Montjuïc



La numeració d'objectes ceràmics

collits pels primers organitzadors, s'hi ha sumat el tresor actual constituït per les adquisicions que any darrera any ha vingut fent la Junta de Museus amb els diners que li han donat la Generalitat i l'Ajuntament. A part les col·leccions numismàtiques importantíssimes, les nostres col·leccions, avui, sumen els 50.000 objectes. No es pot negar que s'ha fet un gran esforç i si es té en compte que aquestes adquisicions s'han fet generalment orien-

tenir aquelles obres més representatives d'ell i portar-les al museu.

Aquesta actitud, per tant, obligà a un contacte directe amb els objectes que aspiràvem posseir i a un tracte directe amb les persones o les institucions que n'eren propietàries. Recordem que l'any 1916 en què començà una actuació decidida de recopilació d'obres d'art, anant a cercar-les on eren, el patrimoni artístic mòble de Catalunya desapareixia precipita-

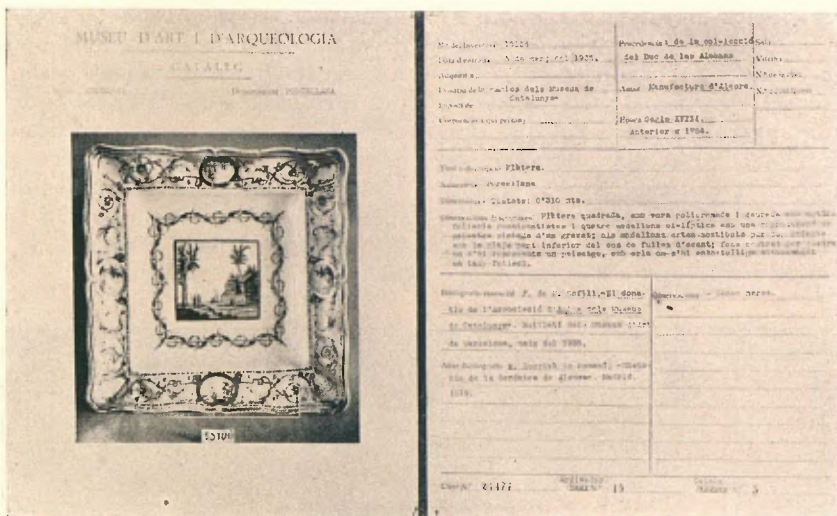


El treball de redacció de fitxes i numeració d'exemplars en l'oficina tècnica de la Junta de Museus

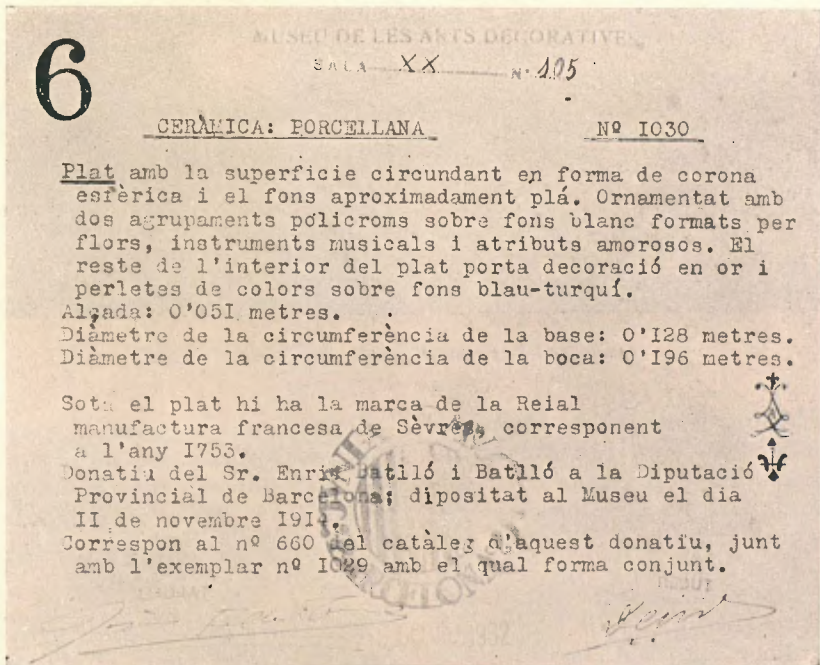
tades des del punt de vista de constituir uns Museus d'Art Català, es comprendrà que no hauria estat suficient una acció passiva i limitada a l'adquisició dels objectes que els marxants o els col·leccionistes portessin en oferta de venda a les seves oficines.

No; la tasca de recopilació ha estat, al revés, activa i adreçada sovint violentament a la recaptació d'uns determinats objectes que servien per a arrodonir i completar la col·lecció proposada. En conseqüència, es partia d'un pla preconcebut que implicava el coneixement del que és el tresor artístic de Catalunya, per a ob-

dament. Espanya no tenia lleis prohibitives d'exportació d'obres d'art, i els estudis del nostre art medieval en fer conèixer les obres que el constituïen, havia desvetllat un gran interès per ell a Europa i a Amèrica i l'ambició de tot un món de marxants d'antiguitats que corresponien a aquesta ambició emportant-se'n els nostres retaules, els nostres vidres, els nostres ferros, les nostres obres d'orfebria i fins les nostres pintures murals que formaven part integrant dels temples romànics del nostre país. Feia pietat pensar amb la riquesa artística que el nostre Pireneu guardava en llocs inacces-



Una fitxa fotogràfica



Una fitxa topogràfica

sibles, en edificis ruïnosa que ningú no tenia cura de conservar, en poblacions on l'acció pedagògica de l'Estat sovint no hi arribava. Subjectes per tant a la incultura, a la ruïna i a l'ambició, entre les valls frondoses i els bells paisatges de la nostra muntanya s'anava a perdre el que constituïa el testimoni més eloqüent de la nostra realitat històrica i de la nostra vida espiritual en el passat.

Posar-se en contacte amb els objectes d'art i amb els homes que els posseïen era

putada al museu per marxants i per col·leccionistes que portaven els diners a la butxaca, cosa que nosaltres, per tractar-se de diners de l'erari públic no podíem fer. Alguns incidents d'aquesta campanya foren sorollosos i les disputes entorn d'una obra d'art que el museu volia adquirir i adquiria un altre, transcendiren al públic i sonaren a escàndol fins a decidir al Govern d'Espanya a fer una llei prohibint l'exportació d'obres d'art. Heus ací una victòria.



Uns calaixos dels diversos fitxers de l'oficina tècnica

senzill. L'adjunta projecció us dirà que no ens eren necessàries gaires coses ni masses comoditats. Una vegada el contacte establert, però, les complicacions venien i tota una acció diplomàtica que acabava pagant amb diners l'obra desitjada s'havia de desenrotllar en les pitjors condicions d'instal·lació, d'aïllament i de manca de diner comptant i sonant.

Però, tanmateix avançarem. Tractarem d'establir un registre de les obres d'art que principalment ens interessaven i una a una intentarem la seva adquisició que en molts cassos fracassà perquè fou dis-

Serien abundoses les incidències que podríem explicar, però no és aquest, avui, el nostre objectiu que es limita a assenyalar que la missió recopiladora del museu ha estat feta amb una orientació precisa i amb un gran esforç.

El registre de les obres ingressades. — Però en arribar l'obra al museu és quan comença a donar feina i la primera tasca a acomplir amb ella és la d'inventariar-la que en aquest cas implica classificar-la abans. Naturalment, aquests treballs de classificació i d'inventariació suposen l'e-

xistència d'un personal tècnic que rep els objectes en ésser desembalats i dona a cada un d'ells un número que és la primera senyal inconfundible de la seva identificació. Cal fer seguidament la fitxa d'aquesta peça i cal, per a fer-la, estudiar-la, i l'estudi demana llibres, la qual cosa ha fet que creixés al costat d'aquesta oficina tècnica una biblioteca especialitzada d'estudis d'art, que avui és posada a la disposició del públic. Fet l'estudi de l'obra ingressada, cal fer-ne la seva foto-

a la visualitat de l'objecte; responen a aquests dos principis calia desterrar en absolut el sistema de numeració amb etiquetes engomades o penjant amb un fil i cercar els procediments de pintura en els objectes ceràmics, en els retaules i en tots aquells la matèria dels quals ho fes possible, i en els de roba, posar números estampats o brodats en roba que són còsits en les peces d'indumentària, de teixits, de puntes, etc. En objectes diminuts la tasca de numeració es fa difícil. A més,



Els fitxers del Gabinet Numismàtic

grafia que implica, naturalment, l'existència d'un servei fotogràfic, d'uns laboratoris i d'un arxiu de clixés.

La numeració. — Numerar un objecte és una tasca simplicíssima però numerar-ne cinquanta mil és cosa més complicada, per raó de què entre cinquanta mil objectes hi ha classes de matèries diverses que demanen un sistema de numeració que els correspongui.

Perquè el número damunt l'objecte ha de tenir una permanència assegurada, i ha d'evitar-se que faci mal efecte

per a la fàcil trobada del número en el objecte cal mantenir una certa regularitat en la posició d'aquest. Així, en els objectes ceràmics el trobarem sempre en el revés del seu fons, en els vestuaris a la part superior del folro, etc., etc. De manera que una sèrie de petites precaucions han d'ésser regularment preses perquè la màquina orgànica del museu funcioni amb agilitat i regularitat. Això, en teoria és poca cosa, però en la pràctica la multiplicitat de petits problemes, que demanen petites solucions, representa una suma d'esforços i d'atenció molt considerable.



Laboratori fotogràfic del Museu d'Art de Catalunya



Un dels laboratoris del servei fotogràfic dels Museus

La inventariació. — Numerat l'objecte, el seu ingrés és registrat en el llibre-inventari de l'Administració que té cura de donar compte a la Junta del seu ingrés i que passa a integrar el patrimoni del museu. Immediatament, l'oficina tècnica estableix la fitxa de classificació previ l'estudi més complet possible de l'objecte i seguidament es fa la seva fotografia.

L'organització dels fitxers. — Tenim de l'objecte una notícia en l'inventari admi-

número que li correspon dins d'aquella sala. Hi ha encara, en aquesta fitxa general, una descripció sumària de l'obra, una indicació de la seva naturalesa material, i les seves dimensions. Si ha estat un objecte estudiat abans d'entrar al museu, s'anota a la fitxa la bibliografia que en parla. Consta també el número del clixé del qual s'ha tret la prova i les altres dades que permeten trobar fàcilment el clixé en el seu arxiu.

Amb la fitxa escrita s'estableixen set



L'arxiu de clixés fotogràfics de la Junta de Museus («Poble Espanyol» de Montjuïc)

nistratiu, una fitxa de classificació i una fotografia. Això permet establir en primer lloc un fitxer fotogràfic on hi ha, a una cara de la fitxa, la prova del clixé que s'ha tret de l'objecte, i a l'altra, totes les dades relatives a número d'inventari, data d'entrada, referència sobre la seva adquisició i referència a la procedència dels fons amb els quals s'ha adquirit. Un altre ordre de dades es refereixen a la seva procedència, al seu autor i a la seva època. Altres, a la seva topografia, això és, la sala on es guarda, la vitrina, el número de la clau de la vitrina i el

fitxers. Un primer per ordre correlatiu de números, en el qual sabent el número de l'objecte es troba la fitxa corresponent. Un segon per matèries, amb subdivisions alfabètiques que faciliten la troballa d'objectes d'un mateix gènere o denominació. Un tercer per èpoques; un quart, topogràfic, en el qual es reproduïx amb divisions, la disposició de les sales dels museus. Un quint, de procedències, això és, adquisicions, dipòsits, llegats i donatius, amb subdivisió pels noms dels antics posseïdors. Un sisè, administratiu, de garantia, en les fitxes del qual consta

el lliurament que la direcció ha fet de l'objecte i el rebut de l'administrador que el té en el museu respectiu. Aquestes fitxes són arxivades a l'Administració, que a tothora sap on és i qui té en el seu poder l'objecte adquirit. Finalment, cada museu té un fitxer ordenat topogràficament de tots els objectes que en ell figuren, amb indicació en la fitxa, de la sala, la vitrina i el prestatge de la vitrina on l'objecte es troba.

El Cabinet Numismàtic. — Pel seu caràcter especial té una organització a part, amb els seus fitxers de classificació i d'inventariació i els seus serveis de classificació i de conservació. Com en els restants objectes dels museus, en tot moment pot comprovar-se l'existència de la moneda més ínfima i conèixer la seva classificació tècnica.

El servei fotogràfic. — Hem parlat del fitxer fotogràfic, que vol dir que de cada objecte existent n'hi ha una fotografia del seu conjunt, però en un museu el servei fotogràfic respon a altres atencions de caràcter tècnic tals com l'obtenció de fotografies de detall per a l'estudi científic dels objectes, tant si aquest és fet per la nostra oficina tècnica com si es tracta de documents que demanen els estudiosos de fora la casa. Ha d'atendre, a més, la venda de fotografies al públic, ja que aquesta és establerta en un dels vestibuls del museu i per tal és precís que correspongui a les peticions que arriben de fora i que avui, donada la importància de les nostres colleccions i dels nostres arxius fotogràfics, són nombroses. A més, cal conservar aquests clixés en un arxiu ben classificats i numerats de manera que sigui fàcil la seva troballa i assegurada la seva conservació. Cinquanta mil clixés no es guarden sense precaucions ni es fa trobadís el que és necessari sense una bona organització. Comptem, a més, que aquests laboratoris, s'han de proveir de material fotogràfic i que la justificació de l'esmerç d'aquest demana també una organització administrativa àgil i atent.

(Seguirà)

BUTLLETÍ DELS MUSEUS D'ART DE BARCELONA



PUBLICACIÓ DE LA COMISSARIA GENERAL DE MUSEUS

CONVERSA SOBRE LA VIDA PRIVADA DELS MUSEUS

(Continuació)

La catalogació. — Damunt la notícia sumària d'inventari i la fitxa primera de classificació cal estudiar l'objecte per a la seva catalogació. Es tracta ja d'un treball científic destinat a ésser resumit en les guies o catàlegs de butxaca, destinats al públic que visita els museus, o a ésser publicats més extensament en el BUTLLETÍ o bé en grans catàlegs monogràfics especialitzats que el museu prepara.

En aquesta tasca, l'oficina tècnica que té un personal reduït compost avui de quatre estudiosos, es demana sovint la col·laboració d'especialistes de fora el museu. De manera que en el coneixement del que són les coses que posseïm puguin aportar-s'hi les llums de tots els que en el nostre país o fora d'ell, en alguns casos, treballen en aquestes coses.

En altre indret parlarem d'aquesta missió del museu que consisteix en l'exposició dels objectes, en la qual va compresa la tasca d'illustrar al públic que els contempla, això és, la redacció de rètols i de catàlegs, els sistemes de numeració i de referències per a què el visitant pugui ésser còmodament informat de quina cosa és l'objecte que té al davant. Direm únicament ací que aquesta tasca de catalogació i d'estudi exigeix un contacte amb la biblioteca, la qual està establerta en locals annexos als de l'oficina tècnica dels museus i unida amb ella per un muntacàrregues que puja i baixa els llibres que ens són necessaris.

La biblioteca. — Bé que la biblioteca sigui avui una institució amb vida pròpia de cara al públic, parlarem d'ella com a peça d'engranatge que roda d'acord amb els moviments de l'oficina de classificació.

Les projeccions adjuntes donen idea de la seva instal·lació. Consta de deu mil volums, d'una col·lecció de gravats i dibuixos de seixanta mil exemplars, i d'una col·lecció de fotografies d'art de tot Espanya, de cent mil proves. A més, la biblioteca està subscripta a les principals revistes d'art d'Europa i d'Amèrica, té intercanvi amb els butlletins de tots els museus d'Europa i Amèrica, i forma part de l'organització bibliogràfica de l'Oficina Internacional de Museus, dependència de l'Institut d'Intercanvi Intel·lectual, de la Societat de Nacions. De manera que aquesta institució dóna a la nostra oficina tècnica i al públic interessat, els mitjans per a estudiar les obres d'art i les informacions per a estar al corrent de l'avenç d'aquest estudi en el món, així com de la vida museogràfica internacional, de les vendes d'art, de les exposicions, etc., etc.

Es tracta, consegüentment, d'una eina de gran utilitat, inseparable d'una organització museística mitjanament muntada i d'una eina d'utilitat pública que iniciada responnent a les necessitats d'un servei s'ha convertit en una institució de veritable importància.

La conservació. — Altra de les missions essencials del museu és la de conservar les obres d'art que han ingressat en ell, ja que un dels motius fonamentals del seu ingrés en el museu és el d'evitar la seva destrucció.

Conservar l'obra vol dir mantenir-la dins un edifici que tingui aptituds per a

tal cosa, i aquestes aptituds a l'edifici sovint se li han de donar i, a més, aquest edifici exigeix també una conservació. Encara, cal tenir en compte que sovint l'obra d'art arriba a les nostres mans malmesa havent sofert desídia secular o reparacions poc sortoses. Cal evitar que els mals que l'afecten avancin i realitzar amb ella una veritable acció mèdica que la mantingui en estat de salut suficient per a travessar les centúries fins al límit de les coses humanes. És necessari, doncs,

nostre país s'havia practicat fins ara a base de coneixements empírics adquirits per restauradors eminents que havien fet veritables miracles inventant procediments que feia segles eren inventats. Aquesta circumstància ens havia aconsellat tothora l'ésser cautes en confiar les nostres colleccions a mans que no fossin prou segures i, en aquest cas, la garantia havia de venir no pas de la nostra convicció, sinó del fet de saber que el nostre restaurador era un home de l'ofici format



Una de les sales de lectura de la Biblioteca d'Art dels Museus
(«Poble Espanyol» de Montjuïc)

un servei tècnic de restauració. Encara, edifici i objectes, cal que siguin netejats, defensats contra els agents atmosfèrics, la pols i el foc, i que les pintures i les vitrines siguin també defensades contra els mals que podrien rebre del públic; per mitjà d'un servei de vigilància durant les hores que el museu és obert i d'un servei igual quan el museu és tancat.

Heus ací, doncs, una idea de la complexitat d'aquesta missió conservadora, de la qual anem ara a parlar.

La restauració. — La restauració de les obres d'art és un problema delicat. Al

en un dels centres tradicionals d'aquesta tècnica que és alhora avui el que té un major prestigi en el món museístic.

Per a tenir una idea del problema cal considerar que a tot el món els primitius han passat llargues centúries sense ésser estimats i que per tant, podem dir d'una manera general que han estat les obres d'art més mal tractades i que en ésser rehabilitats han donat feina llarga als restauradors fins al punt que en molts museus d'Europa i d'Amèrica les restauracions han pres tanta importància i una tan mal encertada direcció, que l'historiador es perd quan tracta de co-



El bibliotecari dels nostres museus procedint a la classificació de gravats



Instal·lació dels gravats i dibuixos en la Biblioteca dels nostres museus
(«Poble Espanyol» de Montjuïc)



Supressió de la part de fusta corcada d'una taula del segle xv,
al laboratori de restauració dels nostres Museus



Alçament de la coberta estesa damunt una tela per a procedir al seu planxat

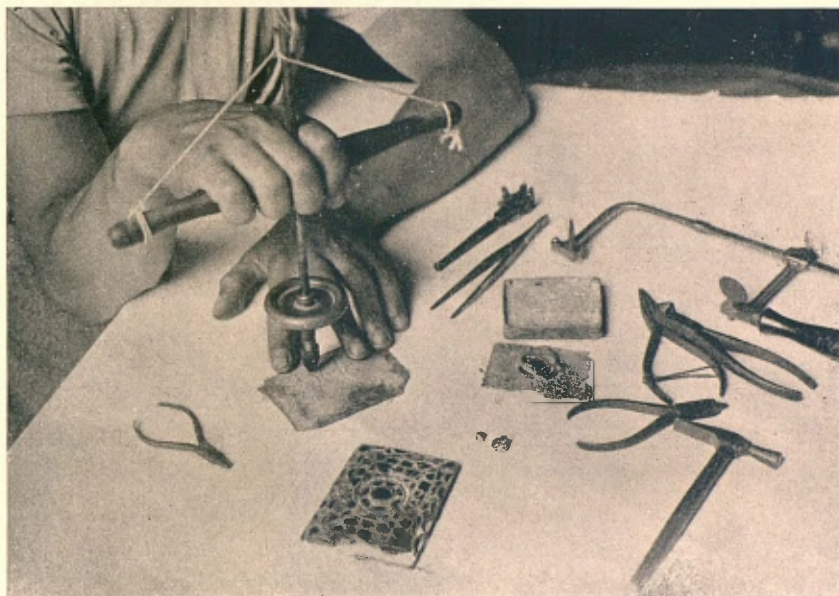
nèixer la valor d'autenticitat de l'obra que té davant dels ulls. A Catalunya poseïem i posseïm encara una gran col·lecció de primitius molt maltractada, però verge de restauració, i en situació, per tant, d'evitar que en ella es repetís la profanació que s'ha produït en altres bandes.

Davant d'aquestes circumstàncies, vàrem creure que no podia abordar-se la solució del problema sense preparar un home que acudint als laboratoris de res-

que pot tenir una restauració les té la que es fa al laboratori del nostre museu. Sense això no hauríem permès que fos tocat cap dels nostres retaules.

Formació de personal restaurador i doctrina de la restauració són els dos problemes que se'ns plantejaven i que tenim resolts de la manera que explicarem.

Formació del restaurador. — Les tècniques de la restauració, difoses ja als se-



Consolidació d'unes peces d'orfebreria visigoda de la Col·lecció Damià Mateu, dipositada al Museu, en el laboratori de restauració

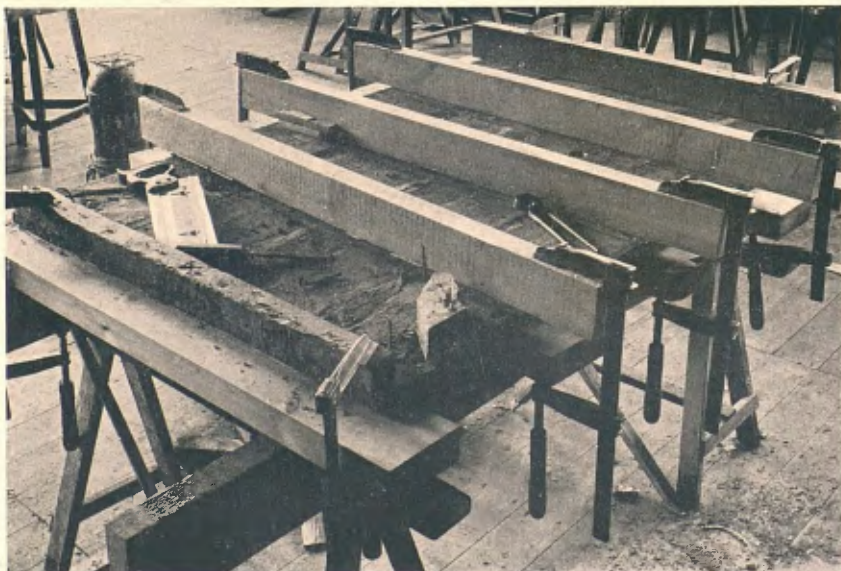
tauració de pintura que hi ha a Itàlia, aprenguéss allí la tècnica i executés aquí les restauracions segons la doctrina que exposarem.

Aquesta doctrina no és formulada per nosaltres ni correspon, per tant, a un criteri personal, sinó que ha arribat a establir-se després d'una sèrie de reunions dels més eminents especialistes d'Europa i Amèrica, convocades per l'Oficina Internacional de Museus, al llarg de les quals s'han debatut tots els problemes que la restauració comporta, a base de totes les experiències que els reunits podien aportar. Doncs, totes les garanties humanes

gles XIV i XV pels tractadistes coneguts, s'han conservat per tradició en alguns centres de la Lombardia. Prèvia una informació prop de les principals autoritats museogràfiques d'Itàlia poguérem establir que el centre de restauracions que oferia avui majors garanties a tota l'Europa era el que dirigeix el professor Pellucchioli a Milà. Gairebé annex a la Pinacoteca Brera, té encarregats els serveis dels museus d'Itàlia, i a ell han estat confiades repetidament missions tan importants com la de la restauració i transport de totes les obres d'art italià que foren aportades pel govern d'aquell país a les



Senyals de medicció del guerxament d'una taula del segle xv, que ha d'ésser adreçada



Rectificació del guerxament d'una taula del segle xv, al laboratori de restauració dels nostres museus

grans exposicions d'art italià celebrades a Londres el 1929 i la celebrada darre-rament a París.

Des de feia anys formava part del personal de l'Ajuntament, l'artista senyor Manuel Grau i Mas, amic i company nostre, el qual, ultra la seva preparació artística a la nostra Escola de Belles Arts, per la qual havia estat pensionat a l'estranger, havia dirigit, com a empleat municipal que era, durant l'organització

rava ja entre el personal de la casa, proposàrem a la Junta que pensionés al nostre company per anar a aprendre la restauració al taller que dirigeix el professor Pelliccioli de Milà, on romangué fins i tant que els dirigents de la Pinacoteca Brera i el seu professor li haguérem lliurat un certificat d'aptitud que garantia la perfecció en tota mena de treballs de restauració d'obres d'art que se li confessin. Doncs, no es tracta d'una opinió



Col·locació en una de les sales del Museu d'Art de Catalunya, de l'absis romànic de Santa Coloma d'Andorra, de la Col·lecció Bosch i Catarineu, recentment ingressada

de l'Exposició, els tallers artístics on es varen construir els quadres històrics que figuraren entre les instal·lacions d'art antic d'aquest Palau Nacional. Unia, doncs, aquest funcionari, a una bona preparació artística un coneixement considerable de totes les tècniques dels oficis que funcionaven en els tallers dirigits per ell. Condicions d'habilitat, de pulcritud i d'intel·ligència el feien apte per a aprofitar els ensenyaments de la tècnica de la restauració.

Tenint en compte tots aquests antecedents i en tractar-se de persona que figu-

nostra sobre l'aptitud o inaptitud que pugui tenir una determinada persona per a fer aquesta feina, sinó d'una garantia humanament immillorable de què el nostre restaurador és apte per a fer la feina que li han confiat.

Doctrina de la restauració. — En matèria de restauracions hi ha hagut a través de la història criteris i modes diverses i és possible que segueixi havent-n'hi. Al llarg de tot el segle XIX, restaurar una pintura volia dir deixar-la en estat en què no es conegués tot el que s'hi havia pintat de

nou. En matèria d'escultura s'afegien a l'obra les parts destruïdes dissimulant en tot el que es podia els afegits. Produïa això una gran confusió de moment i més tard en la pintura l'aparició de taques reveladores de la part restaurada, ja que els colors posats pel restaurador i ajustats de to al moment de restaurar tenien una evolució diversa dels de l'original i en canviar de to revelaven els afegits. A

nera que en aquesta matèria es produïa una confusió de doctrines que posava les decisions en cada cas a l'albir del dirigent d'una institució o del propietari de la pintura.

Darrerament, les coses han canviat. Per primera vegada en la història de la restauració tenim una doctrina, fruit de criteris i d'experiències diverses. Reunits l'any 1931 en la conferència de París, or-



L'ordenació dels materials ceràmics procedents de les excavacions de Paterna i Manisses

principis del segle actual la doctrina restauradora canvià i suprimí en les escultures tots els afegits que les completaven. No així en la pintura, que es mantingué el criteri dissimulador amb l'avantatge perillós d'usar colors evolucionats que no permetien distingir el vell del nou. Posteriorment, entre la pintura, es féu una divisió separant del criteri dissimulador una part important de l'art històric, ço és, tots els primitius, que, en alguns museus es presentaven ensenyant les falles que el temps havia produït en ells. Diversos eren els criteris en quant a la pintura renaixentista i barroca, de ma-

ganitzada per l'Oficina Internacional de Museus en l'Institut d'Intercanvi Intel·lectual de la Societat de Nacions, els principals restauradors i directors de laboratoris d'investigacions arqueològiques i de museus; foren discutits i aprovats uns principis, la reunió dels quals en un llibre constituirà un manual de la restauració de pintura que serà publicat dintre de poc.

Doncs, al museu de Barcelona (el director del qual assistí a aquesta conferència), la restauració no respon ni al criteri de la Junta ni al del director ni al del restaurador, sinó al que fou assentat en



La restauració d'exemplars de ceràmica en el taller anex a la Conservadoria dels Museus
(«Poble Espanyol» de Montjuïc)



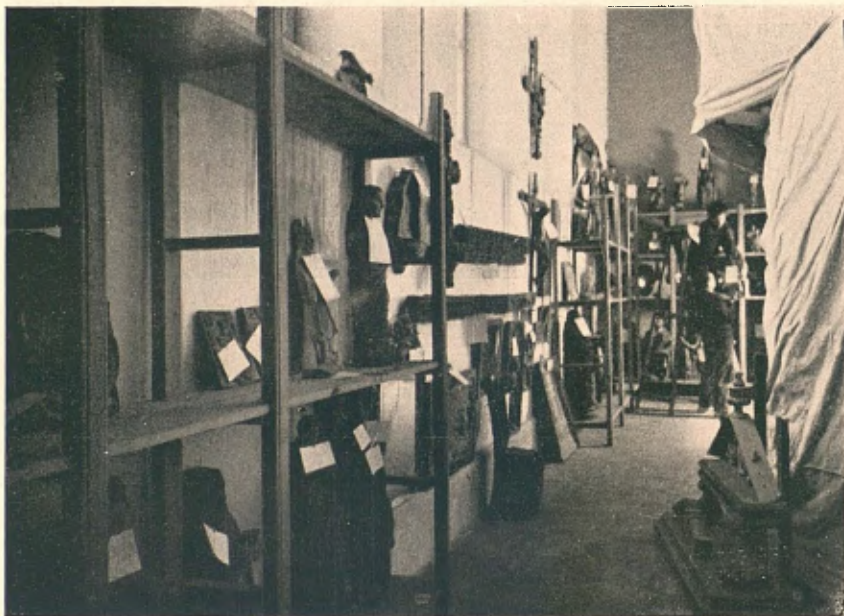
La reconstrucció dels temes decoratius de la ceràmica de Paterna i Manises en el taller del «Poble Espanyol»

aquesta reunió. Tenim, doncs, en aquest aspecte, també, totes les garanties humanes possibles de fer les coses bé.

No exposarem ací aquesta doctrina. Direm únicament que en els retaules no es refà absolutament res en les parts de la pintura destruïdes pel temps i que en la pintura renaixentista i barroca que respon al sentit humanista de l'art, totes les restauracions que es fan són visibles a 20 cms. de distància i limitada la zona

rament el que es pinta de nou en la pintura renaixentista i barroca.

Clinica de retaules. — Veurem en les projeccions següents els resultats d'una primera operació de neteja feta en un dels compartiments del retaule obra de Joan Gascó instal·lat a la sala de pintura del segle XVI. Compari's la taula abans de la neteja i després. A continuació, veieu l'estat d'una de les taules que in-



Reserva d'obres d'escultura antiga en el Museu d'Art de Catalunya

restaurada per una línia gravada a punxó damunt la pintura, que serveix per mantenir sempre separada la zona reconstruïda, de l'original.

De manera que, a judici d'aquells que entre nosaltres entenguin en matèria de restauracions, els nostres treballs podran ésser considerats millors o pitjors, però en tot cas hem de dir que responen a principis establerts per les principals autoritats de la matèria en tot el món civilitzat. A més, aquesta doctrina té una enorme avantatge i és la de no donar lloc a confusions, ja que no es pinta res de nou en els retaules i es delimita ben cla-

gressaren al museu procedents de Santa Àgata, i les operacions de redreçament del plafó, de supressió de la fusta en les parts que era podrida i les altres operacions de sosteniment de la pintura, planxat i retoc.

Altra de les operacions que es fan avui en el nostre taller és la del transport de pintures murals.

Un altre aspecte de les tasques de l'obrador de restauració el tenim en l'adjunta fotografia que reproduïx els treballs d'instal·lació de l'absis d'Andorra la Vella que ha ingressat al museu darrerament, amb la col·lecció Bosch i Catarineu.

Veieu, a més, les operacions de restauració de peces d'orfebreria que es fan en el mateix taller i que en el cas projectat afecten a la col·lecció d'art visigod deixada en dipòsit per don Damià Mateu.

La reconstrucció de ceràmica. — Dintre els serveis de restauració cal incloure els obradors de reconstrucció de ceràmica procedent de les excavacions realitzades en els forns medievals de Paterna i Ma-

Les reserves. — En les reserves d'un museu s'acumulen dues menes de materials, l'una formada per les obres d'art no exposades i l'altra pel mobiliari d'exposició no utilitzat. En tots els museus ben organitzats del món la reserva d'obres d'art ocupa locals extensos i molt ben instal·lats, amb condicions que assegurin la conservació d'aquestes almenys tan bé com en les sales d'exposició. Coneixem les sales de reserva del



Reserva en el Museu d'Art de Catalunya de pintura contemporània

nisses. Les projeccions donen idea de la instal·lació del material consistent en tonelades de trencadissa que cal classificar per formes, dibuixos i colors, a fi de poder reconstruir les peces.

En el detall d'aquesta instal·lació pot veure's el sistema de la classificació, així com en les altres projeccions, les operacions de reconstrucció de peces i restauració dels dibuixos.

Descrits aquests aspectes primordials dels serveis de conservació que són la restauració i la reconstrucció, anem a conèixer els altres.

Louvre, del museu de l'Emperador Frederic de Berlin i de la Nacional Galeria de Londres, que són modèliques. A fi d'aprofitar el lloc s'han enginyat sistemes que en el nostre museu no han estat necessaris aportar perquè disposàvem de prou espai en els murs. Les obres de la reserva han d'ésser numerades, classificades i fitxades tal com ho són les exposades i és d'aquests fons no exhibits d'on surten col·leccions aptes per a nodrir altres museus que puguin ésser engrandits o fundats en el país. Les projeccions adjuntes donen idea de l'organització i del

treball que exigeix el manteniment d'aquests dipòsits en perfecte estat. Hi ha encara els dipòsits d'obres que esperen ésser col·locades d'una de les sales tancades del museu de Pedralbes, on ha d'ésser instal·lada la col·lecció xinesa donada per la senyora Artigas-Alart de Costa; així mateix, en altra projecció, veureu els exemplars de mobiliari que esperen ésser instal·lats en el futur museu de Santa Àgata i Palau de la família Padellàs.

ment de les existències per a cobrir les necessitats que puguin plantejar-se en els museus. Cal pensar que en venir la instal·lació del museu de Santa Àgata i de la col·lecció de teixits, caldrà utilitzar material d'aquest que mentrestant exigeix una cura en la seva conservació.

La conservació de l'edifici. — L'edifici s'ha de mantenir. Hi ha la molla de la porta que es trenca, la canonada de des-



El taller de fusteria als locals de la Conservadoria dels Museus
(«Poble Espanyol» de Montjuïc)

Altres materials que ocupa els magatzems és el de restes arquitectòniques que procedents de l'antic museu de Santa Àgata o dels enderrocaments de la reforma no han tingut col·locació adequada en el Palau Nacional i que s'espera que en tinguin al futur museu de Santa Àgata.

Quan a les reserves de mobiliari d'instal·lació, dues projeccions us donaran idea del seu aspecte. Cal tenir d'aquesta reserva un inventari complet i un coneixe-

guàs que goteja, la claraboia que s'obre, el terrat que s'esquerda, el ferro que es despinta; i per atendre a aquests defectes el museu ha de tenir petits tallers que ensems que serveixen per a les reparacions de l'edifici s'utilitzen per a la restauració d'objectes d'art de determinada condició; així tenim establerts el taller de fusteria, el de pintura, el de serralleria i el d'electricitat.

(Acabarà)

BUTLLETÍ DELS MUSEUS D'ART DE BARCELONA



PUBLICACIÓ DE LA COMISSARIA GENERAL DE MUSEUS

CONVERSA SOBRE LA VIDA PRIVADA DELS MUSEUS

III i darrer

La neteja de l'edifici. — Cal tenir net el museu. La missió directiva d'un museu ha canviat molt des del segle XIX amb ara. Abans el director d'un museu era un savi que es passava el dia estudiant unes pintures que se li desfeien en pols penjades als murs de les seves sales. Ara el director del museu dona la feina d'estudiar als especialistes i la feina de netejar i de conservar als especialistes també. I són especialistes en la neteja, les dones que freguen i escombren, o enceren els paviments, i cal que el bon director de museus s'ocupi que aquesta neteja es faci evitant el gran enemic de les obres d'art que és la pols, i que les eines de neteja, com els plomalls, els draps d'eixugar, les màquines absorbents, tinguin les condicions necessàries per a no fer mal a les obres d'art.

Totes aquestes preocupacions de la direcció que són l'ocupació del personal subaltern cal que tinguin en el conservador un home apte i zelós que actuï amb la cura adequada fins a lograr que el personal transformi en hàbit els procediments que cal utilitzar per a no perjudicar el tresor que ens ha estat confiat. Diversos aspectes d'aquestes ocupacions són mostrats per les projeccions adjuntes.

L'exhibició. — Ja hem dit que una de les missions fonamentals del museu era la d'exhibir les obres d'art que recopilava i conservava, i anem ara a conèixer en

el seu detall com aquesta tasca de l'exhibició es realitza en els museus d'art de Barcelona.

Les condicions de les sales. — Les sales on s'exhibeixen les obres d'art han de tenir un mínim de condicions perquè aquestes prenguin en elles tot el seu valor. Una de les primeres condicions és la de la llum, i, per tant, el museu s'ha d'ocupar de mantenir aquesta en condicions que afavoreixin la visualitat de les obres artístiques i això és aviat dit, perquè en una extensió de cobertes amb claraboia tan important com en la planta alta del Palau Nacional l'arranjar les clarors d'acord amb la posició del sol al llarg de les hores del dia, vol dir un servei permanent de movilització de les veles que hi ha entre les dues cobertes de cristalls i un servei de neteja d'aquestes a fi d'evitar la usura de la pols.

En les sales de la planta baixa, il·luminades per finestres laterals altes, al costat d'aquestes, o sigui a contrallum, ha calgut posar miralls al sostre que recollint la llum de les finestres la rebatessin damunt dels retaules exposats i, en el cas de dies núvols, augmentar la il·luminació deficient del dia per mitjà de llum artificial.

Altra condició important és la de l'espai. L'espai és en la pintura el que el silenci és en la música. Cal evitar els agombolaments que determinen una confusió de colors i de formes, aptes a pertorbar la visió i a produir la fadiga mental del visitant. Pensem que és missió del museu mostrar de cada obra d'art tota la valor que en ella és continguda i que aquestes obres d'art en ésser ideades ho foren principalment pensant en les formes i els



La neteja de les sales al Museu d'Art de Catalunya



La neteja de les pintures antigues al Museu d'Art de Catalunya



Al Museu de les Arts Decoratives. Neteja de les vitrines, els estants i els objectes



Neteja periòdica dels objectes. Les armes exhibides al Museu de les Arts Decoratives de Pedralbes

espais que les envoltaven: l'altar isolat o l'absis central del temple; i que per a ésser apreciades en tot llur interès, necessiten aquests enquadraments d'espais i de formes, que les retornen en certa manera en un ambient visual aproximat a l'original.

Les condicions de caràcter fix establertes en instal·lar el museu no donen altra feina que les de la neteja dels elements que les integren. En canvi, com hem vist

de cada vitrina o de cada sala. Aquest sistema té l'inconvenient d'omplir d'un papalloneig de papers les sales i d'etiquetar de manera molt visible els objectes, cosa que en realitat perjudica la seva visualitat quan no es tracta d'objectes de vitrina.

Al «Cau Ferrat», de Sitges, Rusiñol, amb amor de colleccionista, havia atapeït les parets d'objectes d'art; ferros, ceràmica, vidres i pintures. Molts d'aquests



Al Museu de les Arts Decoratives de Pedralbes. La neteja dels aparells d'illuminació

en la qüestió de la llum que vé de les claboies exigeixen una ocupació constant.

El retolament. — Exposar vol dir també explicar la cosa exposada. En matèria de retolament dels objectes el nostre museu avença amb perfecció a molts dels grans museus d'Europa. Tant al Palau Nacional, com a Pedralbes, com al «Cau Ferrat», de Sitges, tots tres dependències nostres, podem afirmar que no hi ha un sol objecte que no sigui degudament explicat.

A Pedralbes el retolament fou fet pel sistema normal de posar números visibles a cada objecte, referits a un rètol general

objectes eren a considerable altura en relació als ulls del visitant de manera que per a retolar les peces calia numerar aquestes amb números de gran tamany posats al peu de cada una, la qual cosa hauria donat un aspecte de sortija a les sales del «Cau Ferrat» destruint tot el seu encís.

Per a evitar això, idearem un sistema de diagrames reproduït a trossos els panys de paret amb una silueta de tots els objectes que a cada tros hi havia i numerades aquestes siluetes corresponien a un text on hi havia, previ el número corresponent, la descripció de cada objecte.



Moviment de les veles entre les claraboies del Museu d'Art de Catalunya, per a graduar la llum a les diverses hores del dia



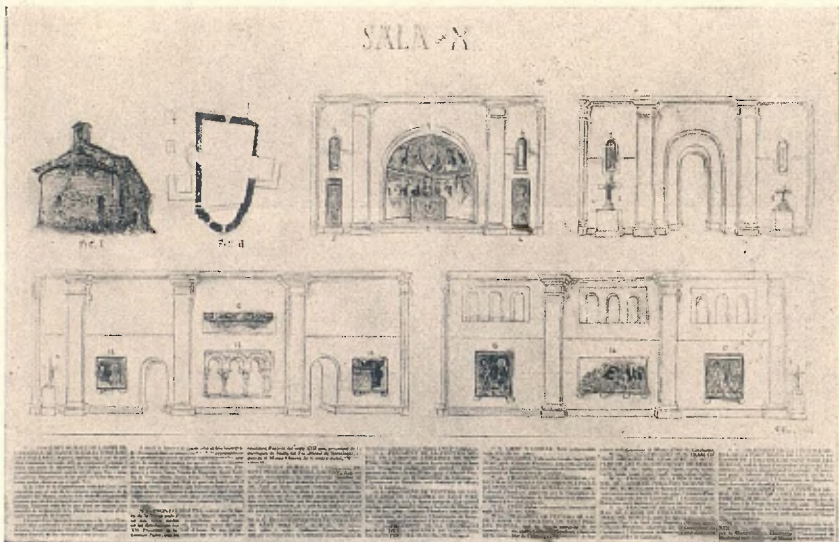
La pols de les claraboies, enemiga de la llum

Al Palau Nacional hauria succeït el mateix. Dalt dels absis romànics hauríem de pintar una gran xifra que hauria tal vegada perjudicat la dignitat de la presentació de l'obra i així en els retaules. El sistema dels diagrames col·locats en lloc aproximadament central a cada sala resolva el conflicte. Ultra això, en' el Palau Nacional enginyàrem un sistema de donar el text de les descripcions en quatre idiomes: espanyol, francès, anglès i alemany.

Naturalment, el retolament d'un museu

explicacions o més extenses, vol acudir als fitxers que el museu posseeix o bé vol adquirir una fotografia, que naturalment respondrà a la numeració inventarial.

Guies i catàlegs. — No acaba la informació del públic en els rètols. Aquests signifiquen únicament que el museu ha acomplert els deures més elementals amb el visitant. És precís completar les informacions a base de les guies i dels catàlegs. El museu de Pedralbes té la seva guia de la qual se n'ha fet ja una segona edició a



Detall d'un dels diagrames retoladors del Museu d'Art de Catalunya

canvia cada vegada que ingressa un nou objecte a les sales i, per tant, els dibuixos dels diagrames han de posar-se al corrent d'aquestes variacions. També s'havia d'atendre el conflicte que planteja la numeració que cada objecte té en la sala. El visitant, per a trobar fàcilment la descripció del número de l'objecte que vol conèixer, es pertorbaria sovint si manteníem en els objectes el número d'inventari, que sovint dona xifres de quatre o més unitats, difícils de recordar en passar a cercar la descripció dels objectes en el text. Per això, darrera la descripció de l'objecte es fa constar el seu número d'inventari, per si el visitant, desitjant majors

punt d'ésser exhaurida i s'està imprimint actualment el catàleg del Museu d'Art de Catalunya del qual projectem ací les proves del primer plec.

La qüestió de les guies i els catàlegs dels museus és molt complexa. El problema està en què han d'ésser publicacions venudes a preus assequibles al gran públic, de les quals únicament es pot fer un tiratge curt, suficient al que es pugui vendre en un any, que en el nostre país és molt poc, car generalment d'un any a l'altre han ingressat obres noves al museu que han obligat a canviar la posició d'altres obres que es mouen en la mateixa sala o passen a una altra, la qual cosa fa



Algunes de les publicacions de la Junta de Museus

que aquell catàleg no respongui ja a l'estat de les instal·lacions que es visiten.

El Museu «Victòria Albert», de Londres, que és un dels que té més ben establert el servei de publicacions, ha resolt aquest problema emmotllant en planxes estereotipades de bronze totes les pàgines de les seves guies, que reedita anyalment substituint únicament per noves planxes aquelles que afecten a sales que s'hagin modificat. Cal dir, però, que

nització d'un servei de conferenciants que cada diumenge explicaran al públic que vulgui seguir-los les nostres col·leccions de pintura i escultura.

Heus ací acompanyats els deures d'exhibició. Encara, el museu publica el seu BUTLLETÍ mensual, resum de les activitats de la institució i vehicle pel qual els ciutadans poden conèixer les obres existents en les nostres col·leccions que hi són especialment estudiades en treballs molt



Una dissertació a la Sala de conferències del Museu d'Art de Catalunya

aquest servei costa dos terços de les consignacions que actualment té la nostra Junta per a mantenir tots els museus d'art de la ciutat.

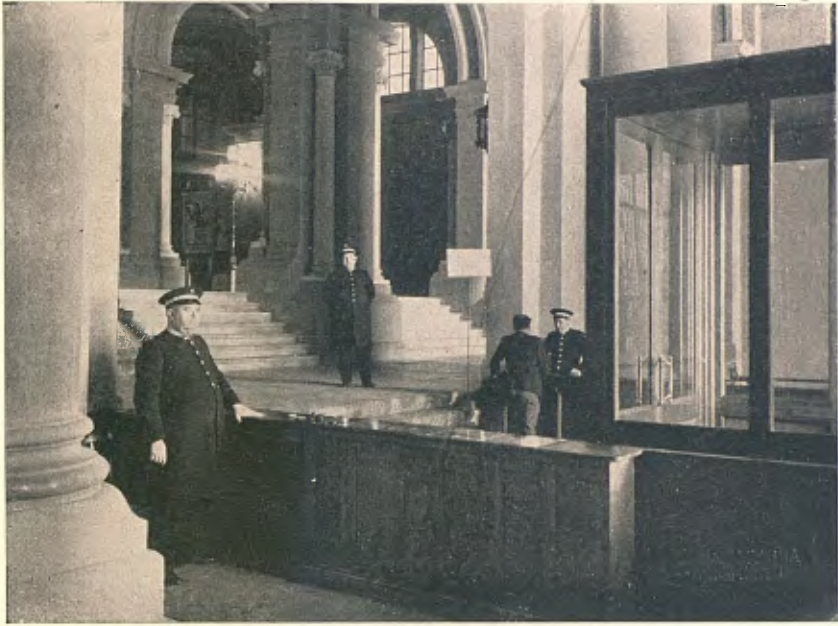
Finalment, un altre deure que comporta l'exposició d'obres d'art, és la conferència i la visita guiada per un conferenciant a través de les col·leccions. La vostra associació ha organitzat algunes conferències i altres han estat organitzades per la direcció dels museus en aquest mateix local.

A més, tots coneixen el projecte de la vostra Junta que ha de portar-se a la pràctica pròximament, consistent en l'orga-

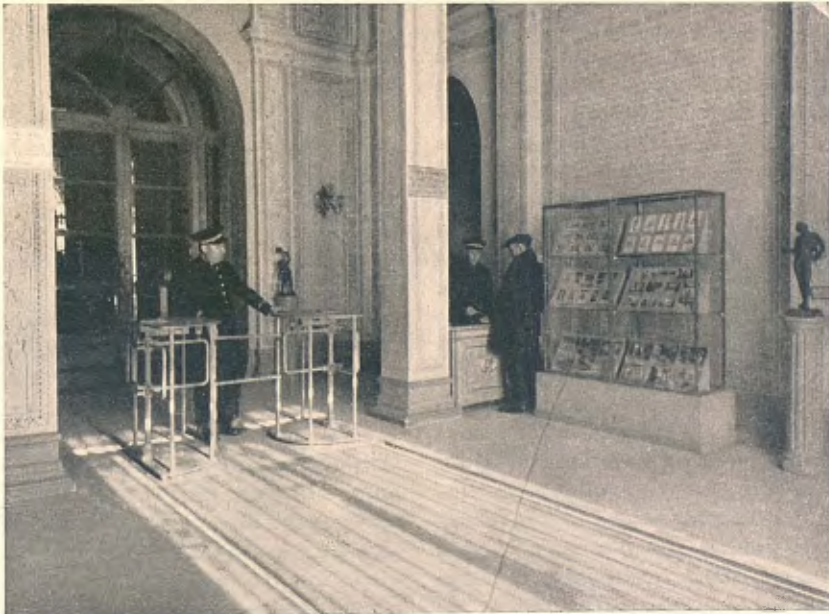
més extensos que el rètol, la guia i el catàleg. És el BUTLLETÍ un primer aspecte de la missió de publicar que el museu ha de complir.

Ha de venir el temps de les grans publicacions que donguin a conèixer al món les nostres col·leccions de pintura i escultura antiga i moderna, però constatem que tot esperant temps millors, els deures elementals del museu amb els ciutadans són acompanyats.

El contacte amb els visitants. — L'exhibició comporta un contacte amb el públic que visita els museus a les portes; on hi



La porta d'ingrés del Museu d'Art de Catalunya



La porta d'ingrés del Museu de les Arts Decoratives



La guàrdia permanent armada dels museus, confiada als Mossos de l'Esquadra

ha un servei de venda d'entrades, de guardarrobes i objectes, i de telèfon per a avisar el vehicle si el demana el visitant.

Hi ha, encara, un altre servei d'aquesta naturalesa consistent en l'autoòmnibus que transporta els visitants des de la plaça d'Espanya al Museu i retorn. És curiós observar com l'esforç que ha fet la Junta de Museus per a mantenir aquesta comunicació entre el Museu i el nucli de comunicacions de la plaça d'Espanya no ha estat gaire aprofitat. El preu modestísim de 25 cèntims per persona semblava que davant l'objecció de molts ciutadans que el Museu era lluny, havia de portar gran concurrència de passatgers.

Doncs, no ha estat així. Les estadístiques d'entrades al Museu, comparades amb la de viatgers de l'autoòmnibus donen el resultat que únicament un dos per cent utilitza el servei. S'ha fet la propaganda necessària d'aquest i cada dia en tots els diaris on apareix l'anunci del Museu en la secció corresponent de museus i biblioteques, s'adverteix que hi ha l'autoòmnibus que des de la plaça d'Espanya porta al Museu d'Art de Catalunya.

Serà interessant en aquest capítol de les relacions del Museu amb el públic donar l'estadística dels visitants que hem tingut des de primer de gener a 30 de setembre, i que dona els següents resultats en el Palau Nacional:

Entrades de pagament, 10.485; entrades gratuïtes, el segon diumenge de cada mes, 61.900; entrades corporatives, 4.645. Total: 77.030.

En el museu de Pedralbes, l'estadística en els mateixos deu mesos dona els següents resultats:

Entrades de pagament, 8.405; entrades gratuïtes, el primer diumenge de cada mes, 34.535; entrades corporatives, 3.384. Total: 46.324.

Com es veu, la Junta ha establert la gratuïtat d'entrada a cada museu un diumenge al mes. El primer és a Pedralbes, el segon al Museu d'Art de Catalunya, el tercer serà a Santa Àgata i el quart a les altres institucions que estan en projecte d'establir-se. Així, el ciutadà que no pot pagar l'entrada, cada diumenge podrà visitar un museu, i és de recomanar a tots els que puguin que no esperin el diumenge gratuït per a estalviar la pesseta



Un dels guardians del Museu d'Art de Catalunya

d'entrada, que aquesta el Museu la necessita, i que la visita és molt més còmoda els dies, que per ésser de pagament, no hi ha aglomeració.

El Museu atén al públic amb uns serveis d'higiene acondicionats i ha organitzat en el vestíbul de descans que parteix les sales de la planta baixa, un servei de venda de postals i fotografies i venda de segells i estafeta de correus.

Encara avui ni l'horari ni l'assistència aconsellen l'establiment de serveis com els de bar i restaurant que en altres museus d'Europa existeixen, però són previstos.

La defensa de les obres d'art. — Dintre els serveis d'exhibició hi ha d'haver el de defensa de les obres d'art contra les possibles extralimitacions del públic. Aquest, generalment vol palpar la qualitat de les pintures murals transportades, o assenyala amb el dit, tocant la tela, la figura que li interessa d'un quadre, i això cal evitar-ho. En les noves instal·lacions de Pedralbes i

del Museu d'Art de Catalunya, hem su-primit tota una sèrie de rètols tradicionals que havíem trobat penjats a les sales de l'antic museu de la Ciutadella: «No toqueu els objectes», «No escopiu a terra», «Deixeu els bastons i paraigües a la porta» i altres advertències que podien mortificar a les persones ben criades. Vàrem partir del principi de què el nostre poble té una educació i un respecte per les coses que constitueixen el seu patrimoni artístic i no ens hem errat de gaire, però a la Galeria Nacional, de Londres, una sufragista irritada un dia va esbotzar la tela de la Venus del Mirall, i al Louvre, un personatge misteriós se'n va emportar la Gioconda. Cal, doncs, vigilar el museu, i la vigilància ha d'ésser encomanada a personal ben educat i dignament vestit que eviti el donar al públic tota explicació dels objectes encara que aquest li pregunti, a fi d'estalviar les descripcions ciceroesques, sovint ridícules i impertinents, inclús en aquells museus d'Europa que varen intentar fer una edu-



Les tres parelles de bombers de torn en el servei d'extinció
d'incendi del Museu d'Art de Catalunya



El servei de bombers examina l'estat del material d'extinció,
al Museu d'Art de Catalunya

cació als guardians per a convertir-los en guiadors de les persones que visiten el museu. Aquest sistema fracassat arreu, no hem intentat aquí d'implantar-lo. El guardià deu limitar-se a informar al visitant que en els rètols que hi ha a les sales hi trobarà escrit en lletra clara i en cinc idiomes tot el que demani.

A més, el museu s'ha de defensar. El guardià d'un museu no va armat, però

del foc. El cap del servei d'incendis, senyor Jordán, ha muntat en el nostre Museu un servei de defensa contra incendis consistent en una parella de bombers que es torna al llarg de les vint-i-quatre hores del dia, coneixedors tots ells de l'edifici i de la magnífica instal·lació contra incendis en ell establert, amb material suficient a cada sala i amb un plànol detalladíssim de totes les boques d'incendi



El vestíbul on es reuneixen els serveis de venda de fotografies i postals, estafeta de correus i d'higiene

el museu disposa d'una guàrdia de Mossos de l'Esquadra que porten armes i tenen autoritat per a fer respectar el que els guardians disposin i per a vigilar els museus durant la nit.

L'Ajuntament de Barcelona i la Generalitat de Catalunya han aportat els cabals amb els quals han estat adquirits tots els objectes que hi ha al Museu i són els seus agents de vigilància; els urbans i els Mossos de l'Esquadra els qui els guarden, uns i altres a les ordres del seu cap respectiu.

Finalment, cal defensar els objectes

que són provades cada mes, així com són mantinguts en condicions d'ésser utilitzades a cada moment, les mangueres i altres estris necessaris.

Heus ací, senyores i senyors, arribats al final d'aquest film a través del qual heu conegut la vida privada dels nostres museus. Agraïm la vostra atenció, desitjant que us emporteu a casa vostra la impressió que el tresor artístic que amb tant d'esforç per part de tots hem reunit, està, dins els nostres mitjans modestos, ben inventariat, ben cuidat i ben guardat. He dit.