



L'arxivador de fitxes

L'ARXIU DE CLIXÉS FOTOGRÀFICS DELS NOSTRES MUSEUS

Tothom sap que els estudis relatius a les obres d'art mobles i als monuments històrics o artístics, són, moltes vegades, considerablement facilitats per la presència de la fotografia de l'objecte o del monument que interessa estudiar.

La fotografia equival a tenir damunt la taula de treball una fidel referència gràfica de l'obra o del monument que s'estudia, amb la qual es poden fer comparacions, que serien difícils i complicades davant dels originals, perquè aquests no sempre es troben en un mateix museu o no estan emplaçats en un mateix lloc.

Per això tots els museus, s'han preocupat de posseir, al costat dels objectes originals que constitueixen les seves col·leccions, un estoc de fotografies d'aquests

mateixos objectes i àdhuc dels que, sense pertànyer als seus fons propis, tenen un valor o un interès per als estudis generals de l'art.

Ara bé, la formació d'aquests estocs de fotografies, es fa, naturalment, amb més facilitat i millors condicions, si es disposa d'un laboratori fotogràfic propi, perquè això suposa disposar en tot moment del clixé que ha de proporcionar les còpies.

I quan es poden obtenir còpies amb tota facilitat, no sols s'augmenta aquell estoc, sinó que a més, es poden vendre còpies a les portes del museu, es poden fer les ampliacions que siguin necessàries per als estudis de detall de les obres fotografiades, es poden fer diapositives per a il·lustració de conferències, es pot proporcionar material gràfic d'informació o propaganda, etc.

* * *

La Junta de Museus de Barcelona, es va preocupar, des del primer moment de disposar d'una bona col·lecció de fotografies dels objectes de les seves col·leccions i, per extensió, dels que no hi pertanyen i dels monuments històrics i artístics, principalment del nostre país.

I, també per aconseguir aquest objecte, va muntar el seu laboratori fotogràfic propi.

Aquest laboratori va anar fotografiant els objectes que ja hi havia en els primers fons dels Museus de la Ciutadella i de Belles Arts; els que hi anaven ingressant de nou i els que, per qualsevol circumstància, passaven temporalment aprop de la Junta com, per exemple, les obres que anaven a figurar durant uns dies a les Exposicions oficials d'art, que eren organitzades per ella mateixa o amb intervenció seva.

A les fotografies obtingudes amb aquesta actuació del laboratori, s'hi va afegir, més tard, un lot important: el format per la sèrie coneguda amb el nom de «Repertori Iconogràfic d'Espanya», feta gairebé tota per la casa «Arxiu Mas» durant el llarg període preparatori de l'Exposició Internacional de Barcelona del 1929, per iniciativa i encàrrec dels homes que dirigien aquelles activitats, els quals es proposaven, aleshores, d'oferir als visitants del certamen un testimoni gràfic de tot el patrimoni artístic del país.

Les fotografies obtingudes pel laboratori de la Junta varen quedar de moment en el mateix laboratori, el qual les proporcionava a cada un dels serveis dels museus que les necessitava, i les del susdit «Repertori» varen ésser instal·lades a una sala especial de la Biblioteca d'Art de la Junta, on, gràcies a l'acurada ordenació de què han estat objecte, i de la qual parla detalladament el nostre bibliotecari, Esteve Cladellas, en un article aparegut en el número de juliol del 1931 d'aquest BUTLLETÍ, poden ésser fàcilment i còmodament consultades pels estudiosos als quals interessi.

En aquell moment la Junta disposava, doncs, per una banda, d'una copiosa col·lecció de fotografies i, per altra, del nombre ja considerable de clixés fotogràfics,

corresponents a una bona part d'aquestes mateixes fotografies, que, com s'ha dit, s'havien anat impressionant en el seu laboratori.

S'iniciava, per tant, al costat de l'estoc de fotografies, el de clixés, el qual havia d'exigir més tard la formació del seu arxiu, degudament ordenat.

La necessitat d'aquest arxiu es va fer evident en incorporar-se a la suma de clixés del laboratori de la Junta, els clixés dels objectes d'art antic que havien figurat en la secció «El Arte en España» de l'Exposició Internacional del 1929, impressionats, en part, pel laboratori que aquesta secció havia muntat, dintre els serveis generals del dit certamen barceloní, i, en part, a conseqüència de les ordres i disposicions donades per la Direcció General dels Museus, en encarregar-se, aquesta, del desmuntatge d'aquella exhibició i del retorn de les obres que la formaven.

Davant la possessió d'aquest valuós i quantios material i en l'avinentsa de procedir-se a l'organització dels serveis tècnics dels Museus, la Junta va entendre que en aquests serveis interessava que hi hagués el de l'Arxiu de Clixés fotogràfics.



Un dels calaixos de l'arxivador de fitxes

MUSEUS D'ART DE BARCELONA

ARXIU DE CLIXES FOTOGRAFICS



Anvers d'una fitxa

La formació d'aquest Arxiu es va començar reunint tots els clixés que fins aleshores havia impressionat el laboratori fotogràfic dels Museus i els procedents de la secció d'«El Arte en España» de l'Exposició de Barcelona.

Amb tots aquests materials es va procedir, primer que tot, a un treball pacient d'examen i recerca per anar precisant la identificació de cada clixé.

Després d'aquesta tasca prèvia s'ha pogut iniciar l'ordenació pròpiament dita d'aquest Arxiu.

Per una part s'han numerat tots els

clixés reunits, s'han col·locat per l'ordre correlatiu d'aquesta numeració i s'han instal·lat en uns magnífics arxiviers d'acer que ocupen una dependència del «Poble Espanyol» anexas a l'Oficina Tècnica dels Museus.

Els clixés ordenats fins avui sobrepassen la xifra de 16.000; alguns d'ells són de celuloide, però la majoria són de vidre.

Per altra banda s'ha fet el fitxer de fitxes de referència d'aquests clixés.

Amb l'auxili d'aquestes fitxes es pot trobar ràpidament el clixé que ens interressi i el podem anar a buscar directa-

N.º del inventari <i>15840</i>	Procedencia <i>monastir de Sant Eugat del Vallès</i>	Sala _____
Data d'entrada _____	Autor <i>Alfonso</i>	Vitrina _____
Adquirida a <i>rector de Sant Eugat</i>	Epoca <i>últim s. XV.</i>	N.º de la clau _____
Donatius de _____		N.º de col·lecció _____
Dipòsit de _____		
Corporació a qui pertany _____		
Títol o descripció <i>La degollació de Sant Medí</i>		
Naturalesa <i>pintura al temple / Taula.</i>		
Dimencions _____		
Observacions descriptives _____		
Bibliografia essencial _____		
Observacions _____		
Altre Bibliografia _____		
Clixé N.º _____ Capsa N.º _____ Prestatge N.º _____		
<i>14427 14428 14429 14430 14431 14432 14433 14434 14435 14436 14437 14438 14439 14440</i>		

Revers d'una fitxa

ment a l'arxiu de clixés sense necessitat d'anar triant entre ells i de sotmetre'ls, per tant, als perills que, pels que són de vidre, enclou una manipulació d'aquesta mena.

En cada una d'aquestes fitxes hi figuren les següents referències:

A — La fotografia de l'objecte. Si un objecte ha estat fotografiat en diversos aspectes o en diversos detalls tindrà a l'arxiu de clixés tants clixés com fotografies se n'hagin fet. No obstant, en el fitxer cada objecte no té, per ara, més que

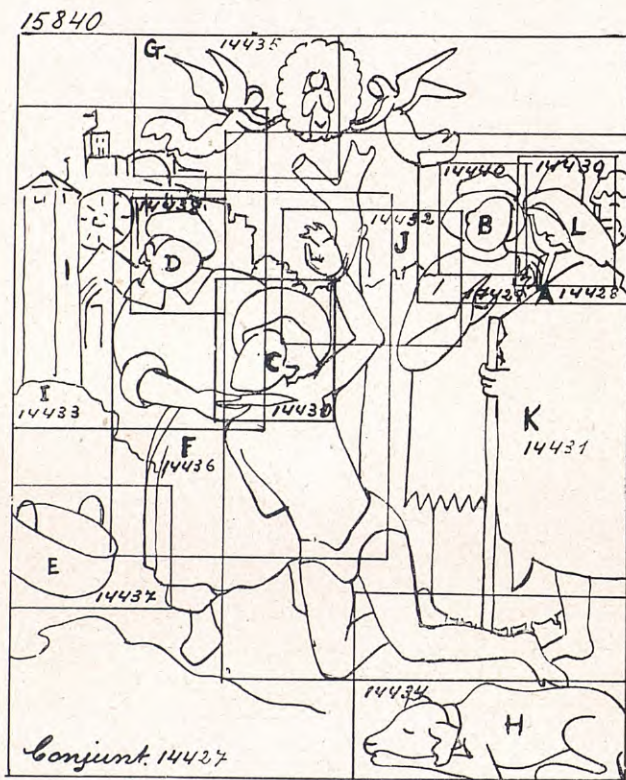
una fitxa i en ella hi ha només la prova d'un sol d'aquests clixés. En aquest cas la prova és del clixé de la fotografia de conjunt.

B — El número de l'inventari general de l'objecte fotografiat. Quan l'objecte no pertany a les col·leccions pròpies dels Museus és que havia figurat a la secció d'«El Arte en España» de l'Exposició o bé que pertany a una propietat aliena als Museus. En les fitxes relatives als objectes de la dita secció, en lloc de número de l'inventari general hi ha el que

l'objecte fotografiat tenia en el catàleg d'aquella exhibició, el qual es va publicar per l'Exposició Internacional de Barcelona. En els de propietat aliena en lloc d'aquests números hi ha les paraules *Fora de Museus*. Aquests números i aquestes paraules són escrites en tinta negra.

per l'ordre dels números del catàleg de la secció d'«El Arte en España»; c) totes les corresponents a *Fora de Museus*.

Quan la prova fotogràfica que es desitja obtenir és d'un dels objectes pertanyents a les col·leccions dels Museus, hom pot indicar el número de l'inventari gene-



Esquema dels clixés de detall d'una mateixa obra

C — El número d'ordre del clixé a què correspon la prova enganxada a la fitxa. Si l'objecte fotografiat té més d'un clixé, a continuació d'aquest número hi ha els dels clixés restants. Tots aquests números corresponents als clixés són escrits en tinta vermella.

Aquestes fitxes són agrupades al fitxer per matèries, dintre de cada matèria per èpoques i en el grup de cada època pel següent subagrupament: a) per l'ordre dels números de l'inventari general; b)

ral que figura sempre en la retolació de la sala del museu en la qual hi ha l'original.

Amb aquest número acudim al fitxer de l'inventari general i, per la forma amb què és fet aquest fitxer, detalladament explicada en l'article que l'encarregat d'aquest servei, Melcior Balaguer, va publicar en el nostre BUTLLETÍ del mes de gener de l'any 1936, ens és fàcil de saber tots els detalls i totes les característiques d'aquest objecte.

Per tant, aquesta fitxa ens subministra les dades necessàries per anar a buscar la fitxa de clixés dintre el grup de naturalesa i d'època a què pertany l'objecte, i un cop la tenim acabem d'identificar-lo mitjançant la constatació del número de l'inventari general.

Quan la prova que necessitem es refereix a un objecte dels que havien figurat en la secció d'«El Arte en España», fem

hi figuren els números de tots els clixés relatius al mateix objecte, quan aquest ha estat fotografiat en més d'un aspecte de conjunt o en diversos detalls.

En aquest cas convé precisar quin d'aquests clixés ens interessa, per anar a fer la tria entre els mateixos clixés. I això ens ho indica la mateixa fitxa.

Els números relatius a clixés que hi ha en la fitxa, és a dir, els escrits en tinta



Els arxivadors de clixés

la mateixa operació, amb la sola diferència de comptar amb el número de catàleg en lloc del d'inventari general i de consultar el catàleg en lloc del fitxer.

Per als objectes de *Fora de Museus*, no hi ha, naturalment, altra orientació que la de l'època a què pertany.

Davant la fitxa de clixé entrem en coneixement del número o dels números dels clixés que d'un objecte determinat hi ha a l'Arxiu i, com que els clixés hi estan col·locats per ordre numèric, anem directament on aquell es troba.

Ara bé, com hem dit abans, a la fitxa

vermella, es refereixen a fotografies de conjunt, quan al costat porten la lletra c, i es refereixen a fotografies de detall quan no porten cap lletra complementària.

Exemple: la indicació en tinta vermella «10.221 c, 10.222 c, 10.504, 10.505 i 10.506», vol dir que l'objecte a què es refereix la fitxa té dos clixés de conjunt (números 10.221 c i 10.222 c) en els quals apareix vist en total des de dos diferents punts de vista i quatre clixés de tants altres detalls (números 10.504, 10.505 i 10.506).

Hi ha encara la possibilitat de precisar el clixé del detall que ens interessa sense necessitat d'anar a cercar-lo entre tots els clixés de detall que d'aquell objecte hi pugui haver a l'Arxiu.

A aquest fi junt al clixé de conjunt s'hi posa un esquema gràfic de la figura fotografiada, amb la delimitació de cada part de l'objecte que es reproduïx en el clixé o clixés de detall.

Aquesta delimitació porta el número que correspon al clixé de detall.

Així treient de l'arxiu de clixés el de conjunt, i examinat l'esquema que està junt amb ell, es pot escollir el detall que ens interessa. El número que porta aquest detall, en el seu enquadrament de l'esquema, és el del clixé que en aquest cas haurem d'anar a cercar a l'Arxiu.

En cada un d'aquests enquadraments de l'esquema, a més del número esmentat hi ha una lletra. Aquesta lletra, en el moment actual no indica res, ni té cap utilitat. Però és una feina feta des d'ara per al dia en què arribem a tenir totalment acabat el fitxer d'aquest Arxiu i el podem ordenar amb les subdivisions que han de facilitar encara més la seva utilització.

Aleshores serà convenient tenir una fitxa per a cada un d'aquests clixés de detall, però com que els clixés no tenen sempre una numeració correlativa al respectiu clixé de conjunt, perquè moltes vegades són fets amb posterioritat a aquest, ens trobaríem que dintre el grup d'una mateixa naturalesa i d'una mateixa època, les fitxes relatives als detalls d'un objecte determinat ni estarien posades al darrera de la del conjunt, com lògicament haurien d'estar, ni, potser, correlativament entre elles. La solució serà aleshores posar les fitxes de detall al darrera de la del conjunt, prescindint del número del clixé, i atenent-se a l'ordre alfabètic de les lletres que des d'avui ja anem posant en els enquadraments traçats damunt l'esquema.

Encara les fitxes són susceptibles de proporcionar-nos un altre antecedent del clixé a què es refereixen: el del tamany d'aquest clixé.

A aquest efecte els números correspo-

nents al clixé, a part de la indicació relativa al conjunt, o sia la c posada a continuació del número, en porten una altra que ens fa conèixer el tamany.

Heus ací aquestes indicacions: Quan el clixé és de placa, el número apareix sense cap indicació relativa al tamany; per exemple: 1244 c, és un clixé de conjunt de mida de placa. Quan el clixé és de mida de 13 per 18, el número porta una cometa al començament i una altra a l'acabament; per exemple: '18956 c', és un clixé de conjunt d'aquesta mida; '19523' és un clixé de detall de la mateixa mida. Quan el clixé és de mida de 10 per 15 el número està escrit entre cometes dobles; per exemple: "526 c", és un clixé de conjunt de la mida darrerament esmentada; "844" és un clixé de detall de la mateixa mida.

La gran quantitat d'objectes que tenim a les sales dels nostres museus i als magatzems de reserva i la suma, també considerable, de clixés relatius a objectes i obres d'art d'altra propietat, han proporcionat a l'actual Comissaria General de Museus, successora de l'esmentada Junta de Museus un total de clixés fotogràfics realment enorme.

La tasca d'identificar-los i ordenar-los pel procediment que hem explicat no és certament senzilla. Com comprendrà el lector requereix molt de temps.

Per això avui, després d'un temps de treball no massa curt, no hem arribat encara a la identificació i ordenació total d'aquest interessant estoc.

Un cop haguem arribat a aquesta realitat l'Arxiu de Clixés fotogràfics de la Comissaria de Museus, constituirà un servei de singular importància pública.

No obstant, avui rendeix ja bona part dels beneficis que ha de reportar als estudis relatius a l'art, i per això hem cregut que ja podíem explicar en què consisteix i com funciona aquest servei, no amb la pretensió de donar a conèixer una organització original, sinó amb el més senzill d'exposar al públic una de les branques de les activitats interiors dels Museus d'Art de Barcelona.

MIQUEL XIRGU I SUBIRÁ
Encarregat de l'Arxiu de Clixés fotogràfics



Retrat d'Adolf Mas, per Ramon Casas

EL FOTÒGRAF ADOLF MAS HA MORT

La mort d'aquest bon amic nostre, esdevinguda el dia primer de desembre de l'any darrer, ens deixa amb el sentiment profund d'una bona amistat perduda, la recança per la manca en els nostres rengles d'un dels bons treballadors de la cultura artística de Catalunya.

De feia més de trenta anys, Adolf Mas havia orientat el seu laboratori fotogràfic vers l'obtenció de clixés d'obres d'art. Al servei de l'historiador de la nostra pintura, En Salvador Sanpere i Miquel, quan treballava en el seu llibre «Los cuatrocentistas catalanes», En Mas inicià el seu magnífic arxiu, avui indispensable a tots els qui en el món treballen en estudis de la història de l'art espanyol. Dies d'inici de totes les nostres institucions de cultura, l'Institut d'Estudis Catalans i els nostres Museus d'Art trobaven en ell un col·laborador entusiasta que posava el seu esperit, les seves màquines i els seus mitjans econòmics modestíssims al servei de

la tasca dels estudiosos de l'art català. Missions d'investigació, publicació de llibres i revistes, obtenció de clixés en llocs apartats eren problemes més difícils en aquella hora primerenca que sense la col·laboració d'un fotògraf que no exigia altre lucre que la possessió del clixé obtingut, no s'haurien pogut realitzar.

Així En Mas fou l'arxivador d'aquest material científic que ell amb un esforç enorme i una visió clara del seu paper en el nostre món cultural, anà augmentant per pròpia iniciativa amb un encert i una perícia on s'unien l'operador fotogràfic excel·lent, el «connaissanceur» d'art antic ple d'instint i el patriota entusiasta que ajudava l'obra de tots amb un amor i una comprensió poc usuals.

Quan s'iniciaven els treballs d'organització de l'Exposició Internacional de Barcelona, tot seguit es comptà amb el laboratori d'En Mas per a constituir un arxiu iconogràfic de l'art espanyol, i durant el temps d'organització En Mas a les ordres del director del Servei de Conservació de Monuments de l'extingida Mancomunitat de Catalunya senyor Jeroni Martorell, realitzà l'obra admirable de compilació de més de cinquanta mil clixés de l'art d'Espanya, la col·lecció de proves del qual es guarda avui a la Biblioteca dels nostres Museus.

Adolf Mas tingué un col·laborador admirable en el seu fill Pelai. Format pel seu pare en l'ofici, infiltrat l'esperit del pare en el jove fotògraf, Pelai Mas es convertí en una perllongació d'ell, amb joventut i energia per a recórrer els més apartats recons de la península i amb tàctica suficient per a fer-se obrir totes les portes dels indrets més amagats on podien guardar-se obres d'art ignorades.

Així es formà l'Arxiu Mas per l'esforç de dos homes intel·ligents i actius que posaven tots els guanys del seu ofici en l'obtenció de nous clixés. Tots els centres d'estudi d'Europa i de l'Amèrica del Nord els coneixen i arreu on surten llibres d'art ocupant-se de coses d'Espanya el nom de l'Arxiu Mas surt al peu com una prova de l'eficàcia de l'organització tan modestament començada i tan esforçadament prosseguida.

La guerra els sorprengué en plena feina. Pelai Mas, quan esclatà el conflicte actual, era treballant a Andalusia. Les noves del fill en territori de domini rebel, no arribaven al seu pare. Una notícia al cap d'un mes i mig, els feia saber, a En Mas i a la seva desolada esposa, que el fill vivia. Vell i malalt del cor, Adolf Mas visqué llargs dies d'inquietud, esperant en va noves del fill, i vençut per l'angúnia amb els treballs del laboratori suspesos per les circumstàncies, amb les dificultats econòmiques que el moment portaven, s'allità i morí.

La Generalitat de Catalunya per informe del Servei de Monuments s'havia fet càrrec de l'Arxiu fotogràfic del qual s'ha apropiat darrerament per a salvar-lo.

Heus ací com ha mort el nostre amic: esperant noves del fill, tement la destrucció de la seva obra.

Esperem que aquesta serà conservada i compensat a la vídua d'aquest honorable treballador de la nostra cultura, el seu gran esforç, i que el fill, el nostre caríssim Pelai Mas, tornarà aviat entre nosaltres per a la continuació de l'obra del pare i consol de la seva bona mare a la qual enviem des d'aquestes pàgines el nostre sincer condol.

JOAQUIM FOLCH I TORRES